

Latvijas mājsaimniecību ienākumu un izdevumu analīze *The Analysis of Income and Expenditure of Latvian Households*

Signe BĀLIŅA,

Latvijas Universitāte, Ekonomikas un vadības fakultāte,
Aspazijas bulv. 5, Rīga, LV 1010, e-pasts: signe.balina@lu.lv

Irina ARHIPOVA,

Latvijas Lauksaimniecības universitāte, Informācijas tehnoloģiju fakultāte,
Lielā iela 2, Jelgava, LV 3001, e-pasts: irina.arhipova@llu.lv

Abstract

The goal of this article is to analyse how the living standard of Latvian households has changed within a period of 5 years - from 1998 till 2003. In order to analyse the living standard, data about the expenditure level and structure of disposable income and consumption of Latvian households are examined. In data analysis, the main attention has been paid to differences between towns, rural area and Riga, as well as to differences between households of different prosperity levels. The analysis is performed using the household budget survey data and results of Central Statistical Bureau of Latvia about the years 1998 and 2003.

Key words: household budget, living conditions, social stratification.

Ievads

Introduction

Raksta mērķis ir analizēt, kā mainījušies Latvijas mājsaimniecību rīcībā esošie ienākumi un patēriņa izdevumi, ja salīdzina 1998. gadu un 2003. gadu. Mūsu galvenā interese ir, kā šo piecu gadu laikā mainījušies lauku un pilsētu rīcībā esošie ienākumi un patēriņa izdevumi: vai atšķirības starp laukiem un pilsētām samazinās, vai tieši pretēji – palielinās. Tāpat mēs vēlējamies saprast, vai un kā mainās ienākumi un patēriņš dažādas labklājības mājsaimniecībām – sabiedrības nosacīti turīgākajiem un trūcīgākajiem iedzīvotājiem. Lai analizētu šos rādītājus, izmantoti Latvijas Republikas Centrālās Statistikas pārvaldes organizētā Latvijas mājsaimniecību budžeta pētījuma dati un rezultāti.

Ja atskatāmies vēsturē, tad redzam, ka cilvēku interese par savas ģimenes budžetu ir bijusi jau sen. No viduslaikiem atrodamas rakstiskas liecības par ģimenes ienākumu un izdevumu pierakstiem. Sākotnēji šī informācija lietota tikai privātām vajadzībām un nav rādīta ārpus ģimenes. Vēlākos laikos ģimeņu budžeti tika apzināti, iegūta informācija apkopota un rezultāti darīti zināmi plašākam lokam. Agrīnajos ģimeņu budžetu pētījumos informācija tika vākta no tām ģimenēm, kuras bija ar mieru šo informāciju sniegt. Šos

datus nevarēja izmantot, lai droši secinātu par kādas valsts vai valsts reģiona iedzīvotāju dzīves līmeni. Tikai XIX gadsimtā, attīstoties statistikai, zinātnieki sāka pievērst uzmanību arī tam, kā atlasīt objektus, no kuriem ievākt analīzei nepieciešamos datus. Tomēr būtisks pavērsiens notika tikai pēc Otrā pasaules kara, kad tika izstrādātas jaunas metodes un novērtējumu ieguves tehnikas (Bāliņa, 2000).

Latvijā pirmais mājsaimniecību budžetu pētījums bija pirmās brīvvalsts laikā 1926./27. gadā un to organizēja Valsts Statistikas pārvaldes Iekšējās tirdzniecības un darba statistikas nodaļa. Šā pētījuma mērķis bija iegūt informāciju par strādnieku un ierēdņu ģimeņu ienākumu un patēriņa izdevumu līmeni, kā arī nodrošināt reālu bāzi dzīves dārdzības indeksa aprēķināšanai - nosakot preces un to svarus (Dāvidsons, 1939). Sākotnēji tika plānots, ka paralēli vispārīgai informācijai, tādai kā ģimenes sastāvs, dzīvokļa labiekārtojums un nodarbošanās, veselu gadu katru mēnesi no mājsaimniecībām tiks saņemta informācija arī par ienākumiem un izdevumiem, kā arī par pārtikas produktu atlikumiem uz nākamā mēneša pirmo datumu. Ģimeņu pieteikšanās novērojumam bija brīvprātīga, taču cilvēku atsaucība no mēneša uz mēnesi samazinājās,

kā rezultātā, publicējot pētījuma rezultātus, tika pieņemts lēmums iegūto informāciju apstrādāt atsevišķi pa mēnešiem. Tādējādi nebija iespējams šos datus izmantot, lai iegūtu vispārīgu priekšstatu par visas valsts mājsaimniecību dzīves līmeni visā aplūkotajā laika posmā.

Nākamais ģimeņu budžetu pētījums Latvijā notika 1936./1937. gadā, un arī šim apsekojumam pieteikšanās bija brīvprātīga. Novērojumā bija paredzēts iekļaut tirdzniecības un rūpniecības strādniekus, ierēdņus, valsts un pašvaldību iestāžu kalpotājus, privātos uzņēmējus un laukstrādniekus. Bija noteikts, kāds skaits katras grupas mājsaimniecību jāiesaista pētījumā Rīgā, pilsētās un citos saimnieciskajos centros. Tā kā pētījums bija brīvprātīgs un neizdevās saglabāt sākotnēji noteiktās proporcijas mājsaimniecību sadalījumā, tad visi statistiskie rādītāji bija aprēķināti atsevišķi fizisko un garīgo darbu strādājošajiem un netika aprēķināti vidējie rādītāji par valsti kopumā. Pēckara periodā ģimeņu budžetu pētījumi tika uzsākti 1952. gadā bijušās PSRS Centrālās statistikas pārvaldes sistēmas ietvaros. Atšķirībā no pasaulē plaši izmantotās teritoriālās izlases veidošanas metodes šajā laikā tika lietots tā saucamais nozaru izlases princips: pētījumu organizēja tā, lai nodrošinātu visu galveno ģimeņu tipu pārstāvniecību tādā proporcijā, kādā tie pārstāvēti ģenerālkopā pa tautas saimniecības nozarēm.

Latvijai atgūstot neatkarību, līdz pat 1995. gada rudenim turpinājās padomju varas gados iesāktais pētījums, taču šis pētījums nespēja atspoguļot izmaiņas, kas norisinājās sabiedrībā: bezdarba pieaugums, privātās uzņēmējdarbības attīstība, iedzīvotāju noslāņošanās, un šī pētījuma rezultātus nevarēja uzskatīt par reprezentatīviem. Visu iepriekš minēto iemeslu dēļ 1995. gada rudenī tika uzsākts jauns mājsaimniecību budžetu pētījums, kura galvenais mērķis bija novērtēt visu Latvijā esošo mājsaimniecību (kā arī to administratīvi teritoriālo un sociālo grupu) ienākumu, izdevumu un patēriņa līmeni un struktūru. Pētījums bija izlases apsekojums, kurš noritēja nepārtraukti un kurā informāciju no mājsaimniecībām ieguva visu gadu. Pētījuma izlase tika veidota tā, lai varētu iegūt

reprezentatīvus novērtējumus gan par valsti kopumā, gan arī par galvenajām administratīvi teritoriālajām un sociālajām grupām (LR Centrālā statistikas pārvalde, 1999).

Darba hipotēze: dzīves līmenis pilsētu un lauku mājsaimniecību grupās ir palielinājies, tajā pašā laikā – jo augstāks ir urbanizācijas līmenis, jo lielāks ir dzīves līmeņa pieauguma temps.

Darba mērķa sasniegšanai un hipotēzes pārbaudei tika **izvirzīti** šādi **uzdevumi**:

- salīdzināt teritoriālās un nozaru izlases veidošanas metodes ģimeņu budžetu pētījumos;
- veikt dzīves līmeņa analīzi dažādas labklājības mājsaimniecībām, izmantojot kvintīļu grupas;
- veikt patēriņa izdevumu struktūras analīzi dažādu labklājības grupu mājsaimniecībām;
- pēc ienākumiem un izdevumiem salīdzināt noslāņošanās indikatorus.

Materiāli un pielietotās metodes: izstrādājot darba uzdevumus, atbilstoši izvirzītajam darba mērķim izmantoti valsts normatīvie akti, speciālā literatūra, LR Centrālās statistikas pārvaldes (CSP) veiktā Mājsaimniecību budžeta pētījuma dati, CSP atbildīgo darbinieku, zinātnieku un citu speciālistu publikācijas, raksta autoru personīgie pētījumi un uz tiem balstītās atziņas, statistikas pārvaldes izdevumi un informācija.

Pilsētu un lauku mājsaimniecību ienākumu un patēriņa izdevumu analīze

2001. gada maijā tika uzsākts jauns pētījums, kurā tika pilnveidota esošā metodoloģija un kurš lielākā mērā nekā līdz tam pamatojās uz pasaules praksē aprobētu analogisku pētījumu pieredzi (LR Centrālā statistikas pārvalde, 2003). Jaunajā pētījumā bija divas galvenās izmaiņas.

Pirmkārt, tika uzlabots izlases pārklājums – jaunajā pētījumā izlase vienmērīgi pārklāj visu valsts teritoriju. Arī līdz tam tika nopietni domāts par to, lai izlase pēc iespējas labāk pārklātu visu valsts teritoriju, taču viens no ierobežojošiem faktoriem bija izlases izveidei nepieciešamo sarakstu jeb reģistru pieejamība. Tikai pēc 2000. gada Tautas skaitīšanas reģistru izveides un turpmākas tā uzturēšanas un aktualizācijas bija iespējams mainīt izlases izveides

procedūras, uzlabojot izlases vispārējo pārklājumu (Lapins, 2002).

Otrkārt, tika būtiski izmainīti informācijas ieguves rīki un metodoloģija – izstrādāts jauns patēriņa izdevumu reģistrācijas dienasgrāmatas dizains, kas uzlaboja datu kvalitāti un veicināja respondentu aktivitāti un ierakstu intensitātes pieaugumu. Tāpat datu kvalitāti uzlaboja retrospektīvo jautājumu par pēdējiem 12 mēnešiem ieviešana. Tādējādi var rasties jautājums – vai ir iespējams salīdzināt 1998. gada un 2003. gada mājsaimniecību budžeta pētījuma datus, ja reiz ir notikušas tik radikālas izmaiņas pētījuma organizācijā un metodoloģijā. Viennozīmīgas atbildes uz šo jautājumu nav, tomēr nav pamata domāt, ka izmaiņas pētījuma metodoloģijā varētu ietekmēt tikai lauku vai tikai pilsētu mājsaimniecību atbildes, vai arī tikai trūcīgo vai tikai turīgo mājsaimniecību atbildes. Tādējādi mēs uzskatām, ka metodoloģijas izmaiņas neietekmē

veiktās analīzes rezultātus. Vispirms aplūkosim, kādi bija rīcībā esošie ienākumi uz vienu mājsaimniecības locekli 1998. un 2003. gadā vidēji Latvijā kopumā, kā arī vidēji pilsētu, lauku un Rīgas mājsaimniecībās (skat. 1. tabulu).

Mūsu galvenā interese ir nevis par absolūtajiem lielumiem, bet gan par vidējo pieauguma tempu – par cik procentiem vidēji ir palielinājušies rīcībā esošie ienākumi uz vienu mājsaimniecības locekli vidēji mēnesī Latvijā, kā arī pilsētu, lauku un Rīgas mājsaimniecībās. Lai aprēķinātu ienākumu pieauguma vidējo tempu, ir izmantots nevis rīcībā esošais ienākums faktiskajās atbilstošā gada cenās, bet gan 2000. gada vidējās cenās, kā diskontējošo reizinātāju izmantojot patēriņa cenu indeksu PCI (PCI 2000. gadā ir 100).

Pēc 1. tabulas datiem redzams, ka valstī kopumā mājsaimniecību rīcībā esošie ienākumi ir palielinājušies vidēji par 4.3% gadā, kas atpauk uz iekšzemes kopprodukta uz vienu iedzīvotāju

1. tabula / Table 1

Rīcībā esošie ienākumi pilsētu un lauku mājsaimniecībām 1998. un 2003. gadā

(Vidēji uz vienu mājsaimniecības locekli mēnesī, Ls)

Disposable income for urban and rural households in the years 1998 and 2003

(Average per household's member per month, LVL)

	1998. gads		2003. gads		Vidējais pieauguma temps
	Faktiskajās cenās	2000. gada vidējās cenās	Faktiskajās cenās	2000. gada vidējās cenās	
Latvija	62.33	65.54	86.88	80.82	4.3%
Pilsētas	67.26	70.73	98.46	91.59	5.3%
Lauki	51.40	54.05	63.61	59.17	1.8%
Rīga	76.39	80.33	125.23	116.49	7.7%

Avots: LR Centrālās statistikas pārvalde, autoru aprēķini.

2. tabula / Table 2

Patēriņa izdevumi pilsētu un lauku mājsaimniecībām 1998. un 2003. gadā

(Vidēji uz vienu mājsaimniecības locekli mēnesī, Ls)

Consumption expenditure for urban and rural households in the years 1998 and 2003

(Average per household's member per month, LVL)

	1998. gads		2003. gads		Vidējais pieauguma temps
	Faktiskajās cenās	2000. gada vidējās cenās	Faktiskajās cenās	2000. gada vidējās cenās	
Latvija	61.54	64.71	100.38	93.38	7.6%
Pilsētas	67.06	70.52	113.66	105.73	8.4%
Lauki	49.29	51.83	72.53	67.47	5.4%
Rīga	76.04	79.96	143.18	133.19	10.7%

Avots: LR Centrālās statistikas pārvalde, autoru aprēķini.

vidējā pieauguma tempa, kas laikā no 1998. līdz 2003. gadam bija 7.2% (IKP salīdzināmās cenās uz vienu iedzīvotāju 1998. gadā bija Ls 1761.1, bet 2003. gadā – Ls 2489.4). Tajā pašā laikā pilsētu mājsaimniecību rīcībā esošie ienākumi uz vienu mājsaimniecības locekli ir palielinājušies vidēji par 5.3%, bet laukos tikai par 1.8% gadā. Vislielākais rīcībā esošo ienākumu pieauguma temps bija vērojams Rīgā – vidēji 7.7% gadā.

2. tabulā ir apkopota informācija par patēriņa izdevumiem uz vienu mājsaimniecības locekli atbilstošajās mājsaimniecību grupās (faktiskajās un salīdzināmās cenās), kā arī šo grupu patēriņa izdevumu vidējie pieauguma tempi.

Pēc 2. tabulas datiem redzams, ka valstī kopumā patēriņa izdevumu pieauguma temps šo piecu gadu laikā vidēji ir bijis 7.6% gadā, tai skaitā pilsētās – 8.4%, laukos – 5.4% un Rīgā – 10.7%. Ja salīdzinām rīcībā esošo ienākumu un patēriņa izdevumu pieauguma tempus, tad redzam, ka ienākumu pieauguma temps visās grupās ir mazāks nekā atbilstošais patēriņa izdevumu pieauguma temps. Turklāt 1998. gadā ienākumi bija lielāki par izdevumiem, bet 2003. gadā visām aplūkotajām mājsaimniecību grupām patēriņa izdevumi pārsniedz rīcībā esošos ienākumus. Šādam fenomenam var būt vairāki izskaidrojumi, bet kā galvenos var minēt šādus:

- palielinās mājsaimniecību pieeja kredītresursiem, ko apliecina arī Latvijas Bankas dati;

- ilglietošanas preču iegādei mājsaimniecības izlieto uzkrātos iepriekšējo gadu ienākumus;

- nereti mājsaimniecības locekļi noklusē daļu no ienākumiem, bet daudz brīvāk runā par patēriņu (LR Centrālās statistikas pārvalde, 2004).

Abu tabulu dati rāda, ka atšķirība starp pilsētu un lauku mājsaimniecību dzīves līmeņiem, bet vēl jo vairāk starp Rīgas un lauku mājsaimniecību dzīves līmeņiem, šo piecu gadu laikā ir palielinājusies. Neraugoties uz to, ka dzīves līmenis kopumā visām šīm mājsaimniecību grupām ir uzlabojies, tajā pašā laikā – jo augstāks ir urbanizācijas līmenis, jo lielāks ir dzīves līmeņa pieauguma temps.

Ja aplūko lauku un pilsētu mājsaimniecību rīcībā esošo ienākumu attiecību, redzams, ka 1998. gadā lauku mājsaimniecību rīcībā esošais ienākums bija 76% no pilsētu mājsaimniecību rīcībā esošā ienākuma, savukārt 2003. gadā – tikai

65%, kas norāda uz aizvien pieaugošu noslāņošanu starp pilsētām un laukiem. Vēl drastiskāka šī attiecība ir, ja salīdzina rīcībā esošos ienākumus Rīgas un lauku mājsaimniecībās. Ja 1998. gadā lauku mājsaimniecību rīcībā esošais ienākums bija 67% no Rīgas mājsaimniecību rīcībā esošā ienākuma, tad 2003. gadā – vairs tikai 50%. Veiktā analīze rāda, ka noslāņošanās starp pilsētām un laukiem šo piecu gadu laikā ir palielinājusies.

Mājsaimniecību patēriņa izdevumu struktūras analīze

Otrs jautājums, kas mūs interesēja, ir – kā šo piecu gadu laikā ir mainījušies dzīves līmenis dažādas labklājības mājsaimniecībām. Lai raksturotu dzīves līmeni dažādas labklājības mājsaimniecībās, izmanto kvintiļu grupas, kur grupēšanas pazīme ir rīcībā esošais ienākums uz vienu mājsaimniecības locekli. Viens no rādītājiem, kas raksturo mājsaimniecības labklājības līmeni, ir patēriņa izdevumu struktūra. Trūcīgās mājsaimniecības ir spiestas visus ienākumus tērēt elementāro vajadzību apmierināšanai – pārtikai un mājokļa uzturēšanai. Jo turīgāka ir mājsaimniecība, jo mazāku savu ienākumu daļu tā tērē šī patēriņa izdevumu grupām. 3. tabulā ir apkopoti dati par izdevumiem pārtikai un kopējiem patēriņa izdevumiem salīdzināmās cenās visu piecu labklājības grupu mājsaimniecībām.

3. tabulā redzams, ka patēriņa izdevumi ir palielinājušies visu piecu kvintiļu mājsaimniecībās. Tajā pašā laikā, rēķinot salīdzināmās cenās, pārtikas izdevumi ir palielinājušies tikai pirmās kvintiles mājsaimniecībās, savukārt pārējo kvintiļu mājsaimniecībām šie izdevumi ir pat samazinājušies. Tas nenorāda uz to, ka mājsaimniecības lietotu mazāk pārtikas, drīzāk gan uz to, ka cenu kāpums pārtikai šo piecu gadu laikā ir bijis mazāks nekā pārējām patēriņa precēm.

1. attēlā parādīts, kā šo piecu gadu laikā ir mainījušies patēriņa izdevumu daļa, ko mājsaimniecības lieto pārtikas produktu iegādei. Attēlā redzams, ka visās labklājības grupās pārtikas iegādei atvēlētā daļa 1998. gadā bija lielāka nekā 2003. gadā. Tas netieši norāda uz to, ka dzīves līmenis visām labklājības grupām ir palielinājies.

3. tabula / Table 3

**Patēriņa izdevumi un izdevumi pārtikai mājsaimniecību labklājības grupās
 1998. un 2003. gadā**

(Vidēji uz vienu mājsaimniecības locekli mēnesī, Ls, 2000. gada cenās.

Vidēji uz vienu mājsaimniecības locekli mēnesī, Ls)

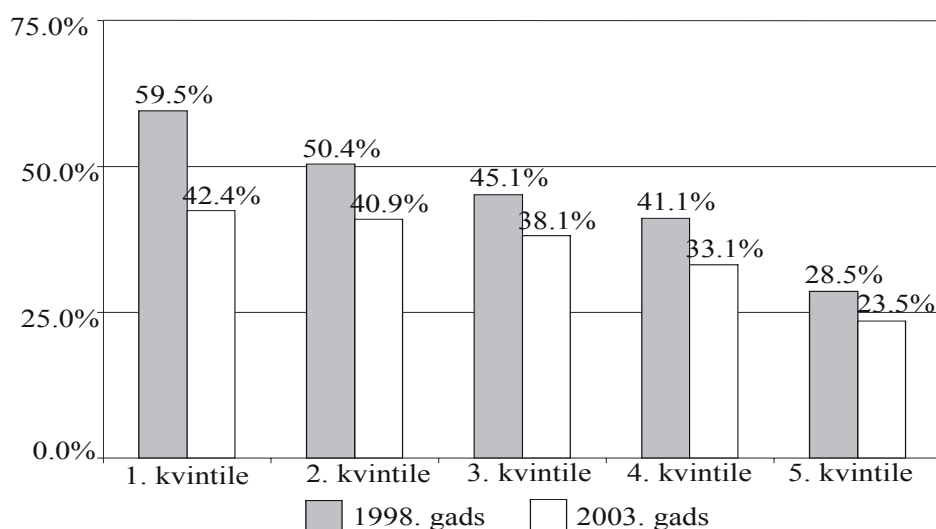
***Consumption expenditure and food expenditures for households of different prosperity
 levels in the years 1998 and 2003***

(Average per household's member per month, LVL, at prices of 2000,

Average per household's member per month, LVL)

Labklājības grupa ¹	1998. gads		2003. gads		Patēriņa izdevumu vidējais pieauguma temps
	Izdevumi pārtikai	Visi patēriņa izdevumi	Izdevumi pārtikai	Visi patēriņa izdevumi	
1	19.86	33.38	20.42	48.19	7.6%
2	28.04	55.62	26.32	64.28	2.9%
3	33.36	73.93	30.03	78.76	1.3%
4	39.87	97.08	33.54	101.34	0.9%
5	50.88	178.26	43.76	186.36	0.9%

Avots: LR Centrālās statistikas pārvalde, autoru aprēķini.



Avots: LR Centrālās statistikas pārvalde, autoru aprēķini.

1. att. Pārtikas izdevumu īpatsvars privātajā patēriņā mājsaimniecību labklājības grupās 1998. un 2003. gadā

Fig. 1 Percentage of food expenditure in consumption's expenditure for households of different prosperity levels in 1998 and 2003

Vistrūcīgākās mājsaimniecības, kas atrodas 1. kvintilē, 1998. gadā pārtikai tērēja gandrīz 60% no visiem patēriņa izdevumiem, bet 2003. gadā – 42%. Savukārt visturīgākās (5. kvintiles) mājsaimniecības 1998. gadā pārtikai tērēja 28.5% no visiem patēriņa izdevumiem, bet 2003. gadā – 23.5%.

Diskusija

Ja aplūko patēriņa izdevumu (salīdzināmās cenās) vidējo pieauguma tempu dažādu labklājības grupu mājsaimniecībām (skat. 3. tabulu), tad redzams, ka vislielākais patēriņa pieaugums – vidēji 7.6% gadā – ir bijis pirmās kvintiles

¹ kvintile pēc rīcībā esošā ienākuma uz vienu mājsaimniecības locekli (*quintile grouping by disposable income per capita*)

mājsaimniecībās, savukārt piektās kvintiles mājsaimniecībām patēriņa izdevumi ir palielinājušies vidēji tikai par 0.9%. Tas norāda uz to, ka dzīves līmenis straujāk ir uzlabojies nosacīti trūcīgākajās mājsaimniecībās. Līdzīgus secinājumus var iegūt, ja aplūko, cik reizes turīgāko mājsaimniecību patēriņa izdevumi pārsniedz trūcīgāko mājsaimniecību patēriņa izdevumus. Tā, 1998. gadā šī attiecība bija 5.34, kas nozīmē, ka turīgāko mājsaimniecību vidējais patēriņš vairāk nekā 5 reizes pārsniedza trūcīgāko mājsaimniecību vidējo patēriņu. 2003. gadā šī attiecība bija vairs tikai 3.87 – turīgāko mājsaimniecību vidējie patēriņa izdevumi ir nepilnas 4 reizes lielāki par trūcīgāko mājsaimniecību vidējiem patēriņa izdevumiem.

Varam secināt, ka patēriņa līmeņa atšķirībām starp pirmās un piektās kvintiles mājsaimniecībām ir tendence samazināties. Ja turpretī mēs aplūkojam labklājības grupu mājsaimniecību rīcībā esošos ienākumus, tad situācija ir atšķirīga (skat. 4. tabulu).

4. tabulā redzams, ka rīcībā esošie ienākumi ir palielinājušies visu piecu kvintīļu mājsaimniecībās. Tajā pašā laikā ir vērojama tendence, ka vislielākais rīcībā esošo ienākumu pieaugums ir piektās kvintiles mājsaimniecībām un tas vidēji ir 5.4% gadā. Otrs lielākais rīcībā esošo ienākumu pieauguma temps ir pirmās kvintiles mājsaimniecībā – 4.1%.

Ja savukārt aplūko, cik reizes turīgāko mājsaimniecību rīcībā esošie ienākumi pārsniedz

trūcīgāko mājsaimniecību rīcībā esošos ienākumus, tad 1998. gadā šī attiecība bija 5.8, kas nozīmē, ka turīgāko mājsaimniecību vidējie rīcībā esošie ienākumi gandrīz 6 reizes pārsniedza trūcīgāko mājsaimniecību vidējos rīcībā esošos ienākumus. 2003. gadā šī attiecība jau bija 6.17 – turīgāko mājsaimniecību vidējie rīcībā esošie ienākumi ir vairāk nekā 6 reizes lielāki par trūcīgākajām mājsaimniecībām. Ja kā indikatoru izmanto ienākumus, tad redzams, ka noslāņošanās palielinās. Šis rezultāts saskan ar secinājumiem, kādus var izdarīt, analizējot Džini koeficientu: 0,31. 1998. gadā Džini koeficienta vērtība bija 0.31, bet 2003. gadā – 0.36.

Šeit zināmā mērā rodas pretruna: pēc ienākumiem noslāņošanās palielinās, bet pēc izdevumiem – samazinās. Viennozīmīgas atbildes uz šo jautājumu nav, jo jautājums ir: kurš rādītājs (rīcībā esošais ienākums vai patēriņa izdevumi) ir tas, kas labāk raksturo mājsaimniecību dzīves līmeni. Mēs domājam, ka noteicošāka loma varētu būt patēriņa datiem, jo ne vienmēr tiek sniegti visi ienākumu dati. Tā, 2003. gadā pirmās kvintiles mājsaimniecību rīcībā esošie ienākumi 2000. gada cenās bija Ls 29.65, bet patēriņa izdevumi – Ls 48.19.

Secinājumi un priekšlikumi

Analizējot Latvijas mājsaimniecību rīcībā esošos ienākumus un patēriņa izdevumus 1998. un 2003. gadā, secinām:

- 1) atšķirība starp pilsētu un lauku

4. tabula / Table 4

Rīcībā esošie ienākumi mājsaimniecību labklājības grupās 1998. un 2003. gadā

(Vidēji uz vienu mājsaimniecības locekli mēnesī, Ls)

Disposable income per capita for households of different prosperity levels in 1998 and 2003

(Average per household's member per month, LVL)

Labklājības grupa ²	1998. gads		2003. gads		Vidējais pieauguma temps
	Faktiskajās cenās	2000. gada vidējās cenās	Faktiskajās cenās	2000. gada vidējās cenās	
1	23.05	24.24	31.87	29.65	4.1%
2	44.30	46.58	56.19	52.27	2.3%
3	57.30	60.25	70.25	65.35	1.6%
4	73.97	77.78	94.75	88.14	2.5%
5	133.87	140.77	196.5	182.79	5.4%

Avots: LR Centrālās statistikas pārvalde, autoru aprēķini.

² kvintile pēc rīcībā esošā ienākuma uz vienu mājsaimniecības locekli (*quintile grouping by disposable income per capita*)

mājsaimniecību dzīves līmeņiem piecu gadu laikā ir palielinājusies;

2) dzīves līmenis visās labklājības grupās ir palielinājies, pie kam visstraujāk tas ir palielinājies trūcīgākajās mājsaimniecībās;

3) patēriņa līmeņa atšķirībām starp pirmās un piektās kvintiles mājsaimniecībām ir tendence samazināties;

4) rīcībā esošo ienākumu pieaugums ir novērojams visu labklājības grupu mājsaimniecībās;

5) vislielākais rīcībā esošo ienākumu pieaugums ir piektās kvintiles mājsaimniecībām, savukārt otrais lielākais pieaugums ir pirmās kvintiles mājsaimniecībām.

No veiktā pētījuma secinājumiem izriet, ka ir zināma pretruna: pēc ienākumiem noslāņošanās palielinās, bet pēc izdevumiem – samazinās. Izskaidrojums šai pretrunai varētu būt meklējams Mājsaimniecības budžeta pētījuma metodoloģijas maiņā, kā arī faktorā, ka ne vienmēr tiek sniegti visi mājsaimniecību ienākumu dati. Tādējādi labklājības pētījumos

būtu ieteicams balstīties uz patēriņa, nevis ienākumu datiem.

Literatūras saraksts

1. Bāliņa S. Mājsaimniecību budžeta pētījumi. LU zinātniskie raksti; Rīga, 2000, 627. sējums, 26–29.
2. Dāvidsons P. Ģimeņu budžetu statistika. LU Tautsaimniecības un tiesību zinātņu fakultātes diplomdarbs. - R: LU, 1939.
3. Deaton A. The Analysis of Household Surveys. A Microeconomic approach to Development Policy. The Johns Hopkins University Press, 1997.
4. Lapins J., Vaskis E., Priede Z., Balina S., 2002. Households Survey in Latvia. Statistics in Transition, Vol. 5., No. 4, pp. 617-641.
5. Mājsaimniecības budžets 1998. gadā. Statistikas biļetens. LR Centrālās statistikas pārvald, Rīga, 1999.
6. Mājsaimniecības budžets 2003. gadā. Statistikas biļetens. LR Centrālās statistikas pārvalde, Rīga, 2004