



**AINAVU ARHITEKTŪRA UN PLĀNOŠANA  
20 GADI**

**20 YEARS OF  
LANDSCAPE ARCHITECTURE AND PLANNING**

**AINAVU ARHITEKTŪRA UN PLĀNOŠANA  
20 GADI**

**20 YEARS OF  
LANDSCAPE ARCHITECTURE AND PLANNING**

AINAVU ARHITEKTŪRA UN PLĀNOŠANA  
20 GADI

20 YEARS OF  
LANDSCAPE ARCHITECTURE AND PLANNING

*Fotogrāfijas no fakultātes, katedras un rakstu autoru personīgiem arhīviem*

Izdevumu sastādīja: Natalija Ņitavska, Madara Markova  
[www.llu.lv](http://www.llu.lv)

Drukāts SIA „Talsu tipogrāfija”  
ISBN 978-9984-48-184-5  
Elektr.: ISBN 978-9984-48-185-2

Jelgava 2015

# Ievads/ Introduction

Līdz ar 20 gadu atzīmes sasniegšanu Latvijas Lauksaimniecības universitātes Ainavu arhitektūras specialitāte ir ieguvusi jaunas mājas Valdekas pilī. Šobrīd varam droši teikt, ka beidzot esam tā pa īstam ieskrējušies un gatavi jauniem izaicinājumiem. Ainavu arhitektūras specialitāte pēc studējošo skaita šobrīd ir otrā lielākā Lauku inženieru fakultātē pēc Būvniecības specialitātes. Liels nopelns te ir vienmēr aktīvajiem pasniedzējiem, kas ir patiesi savas jomas patrioti. Jāsaka, ka arī mūsu studenti un absolventi vienmēr gatavi īstenot visdrosmīgākās idejas. Aizvien vairāk izejam starptautiskajā telpā. ERASMUS+ programmas un BOVA (Baltijas mežsaimniecības, veterinārijas un lauksaimniecības universitāšu tīklojums) universitātes kursu ietvaros tiek apmācīti ārvalstu studenti, sadarbībā ar LLU Mūžizglītības centru organizētas starptautiskās vasaras skolas. Mūsu specialitāte aizvien vairāk tiek novērtēta pašvaldībās, kur pēdējo gadu laikā ar pasniedzēju un studentu spēkiem tapuši daudzi teritoriju attīstības projekti un vīzijas.

Lielākais izaicinājums nākamajiem gadiem, diemžēl, ir palicis nemainīgs. Kā kādreiz mana kolēģe teica «mums jāiemāca sevi mīlēt». Joprojām sabiedrībā virmo jautājums – kas ir ainavu arhitekts, ko viņš dara? Ja mēs ieskatāmies daudzstāvu namu pagalmos vai atpūšamies pilsētu parkos, tad šie jautājumi kļūst lieki, jo visi saprotam, ka kvalitatīva dzīves telpa ir viens no pozitīvas attīstības stūrakmeņiem. Tāpēc sadarbībā ar mūsu absolventiem, studentiem, uzņēmējiem, pašvaldībām un Latvijas Ainavu arhitektūras biedrību ir jāturpina iesāktais darbs mūsu dzīves telpas uzlabošanā un nozares popularizēšanā.

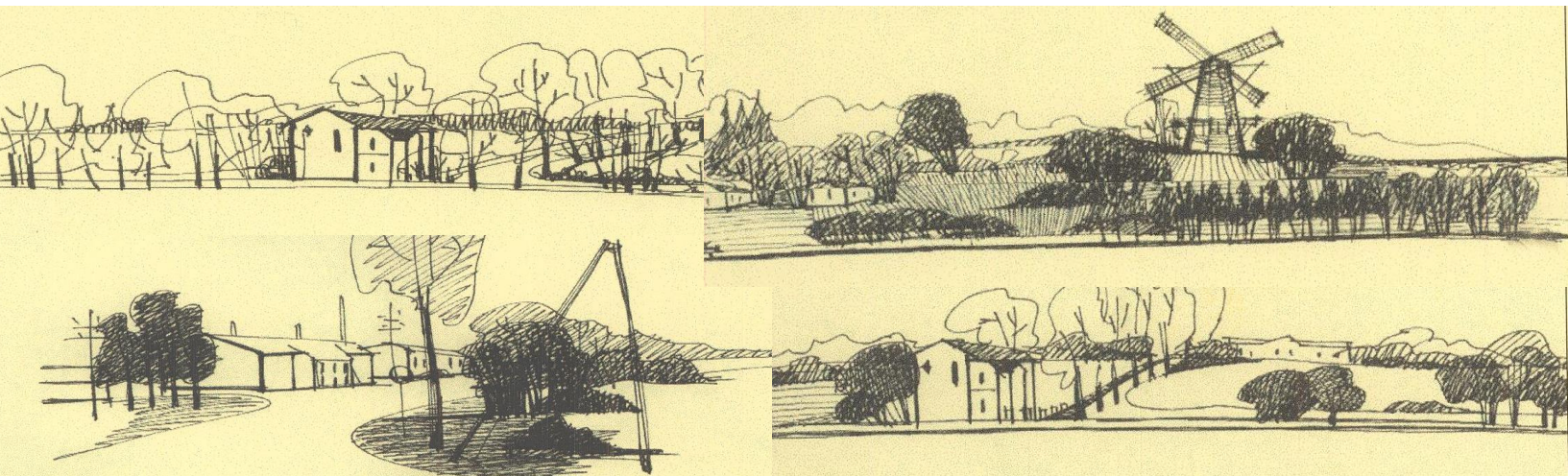
*By celebrating the reach of 20 years Landscape Architecture Specialty of Latvia University of Agriculture has acquired new home in Valdekas Castle. Currently, we may say for sure that finally we are taking a run and being ready for new challenges. Landscape Architecture Specialty according to number of students is second largest in the Faculty of Rural Engineering right after Building. Great merit for that goes to always active professors that are true patriots of their profession. Also it must be said that our students and graduates are always ready to implement the craziest ideas. Increasingly we are going out into international environment. Within the framework of ERASMUS+ Programmes and BOVA (The Baltic Forestry, Veterinary and Agricultural University) courses foreign students are educated in summer schools organized in cooperation with Centre for Lifelong Education of LLU. Our specialty is increasingly appreciated by municipalities where within last years with help of professors and students many territory development projects and visions have been created.*

*The biggest challenge for years to come, unfortunately, has stayed unchanged. As once my colleague said: “We must learn to love ourselves”. Still a question vibrates in the air – What is a landscape architect? What does a landscape architect do? If we look into courtyards of multi-storey houses or relax in the city parks, then those questions are unnecessary because we all understand that a qualitative living space is one of the cornerstones of positive development. Therefore in collaboration with our graduates, students, entrepreneurs, municipalities and Latvia Association of Landscape Architects we have to continue the task in hand within improving our living space and promoting the sector.*

*Autors/author: Daiga Zigmunde*



# Ainavu arhitektūras izglītībai Latvijā 20 gadi/ 20 years for education in Landscape architecture in Latvia



Un atkal klāt pavasaris, kas iedvesmo uz darbiem. Ainavu arhitektiem šis ir 21. pavasaris. Šoreiz varam lepoties, ka mums ir jau pieredze, bet vēl ir jaunība, kad varam atzīties mīlestībā savai profesijai un universitātei, un, jo īpaši, tiem kas stāvēja pie šūpuļa – profesoram Jurim Skujānam, profesoram Karstenam Jorgensenam un ainavu arhitektam, profesoram Olafam Skagem (Norveģija), docentei Silvijai Rubenei, profesorei Aijai Ziemeļniecei, profesorei Mārai Urtānei, docentei Ivetai Lačauņiecei, docentei Gundegai Linārei, profesorei Aijai Mellumai, arhitektei Ilzei Mārai Janelis, arhitektam Oļģertam Dūdam, profesoram Oļģertam Bukam, bioloģijas zinātņu doktoram Andrim Zvirgzdam. Atskatoties uz 20 gadiem, ir jāatzīst, ka esam izauguši, stiprinājuši savus spēkus, zināšanas, attīstījuši ainavu arhitektūras nozares zinātņi Latvijā. Ainavu arhitektūras joma Latvijā ir samēra jauna un vēl daudz darbā priekšā, ko šobrīd varam veikt, sadarbojoties ar mūsu absolventiem un Latvijas Ainavu arhitektūras biedrību – gan risināt likumdošanas jautājumus, gan popularizēt profesiju un stabilizēt ainavu arhitekta lomu un nozīmīgumu Latvijā.

Kopš pirmā izlaiduma 1998. gadā līdz 2014. gada izlaidumam diplomu ieguvuši 378 jaunie ainavu arhitekti, maģistra grādu 58, arhitektūras zinātņu doktora grādu ainavu arhitektūras apakšnozarē - 6 jaunie doktori: Daiga Zigmunde, Una Īle, Kristīne Dreija, Evita Alle, Madara Markova, Natalija Ņitavska. Šobrīd esam jauna izaicinājuma priekšā – attīstīt no jauna studiju procesu rekonstruētajā Valdekas pilī, kur studentiem iekārtota mājīga un moderna vide. Ar laiku ir iecere darboties arī pils parka teritorijā, kas tik svarīga tieši ainavu arhitekta profesijai. Liels izaicinājums ir arī jaunas pamatstudiju un maģistrantūras programmu izstrāde un ieviešana, pamatojoties uz labākajiem Eiropas piemēriem. Noslēgumā vēlos pateikties visiem absolventiem, kas godam nes mūsu vārdu Latvijā un pasaulē, nepārtraukti papildinot savas zināšanas un kompetenci, kas ir ainavu arhitekta profesionalitātes apliecinājums.

*Autors: Natalija Ņitavska*



*And again comes the spring and inspires us to work. This is 21st spring for landscape architects. This time we can be proud of experience we have and the ability to maintain a youthful spirit; we can declare love for our profession and university, especially, to those who were there from the beginning – Professor Juris Skujans (Skujāns), Professor Dr. Karsten Jorgensen and landscape architect Olav Skage (Norway), Associate Professor Silvija Rubene, Professor Aija Ziemeļniece (Ziemeļniece), Professor Mara Urtane (Māra Urtāne), Associate Professor Iveta Lacauniece (Lačauniece), Associate Professor Gundega Linare (Lināre), Professor Aija Melluma, Architect Ilze Mara (Māra) Janelis, Professor Oļģerts Duda (Oļģerts Dūda), Professor Oļģerts Buka (Oļģerts Buka), Doctor of Science in Biology Andris Zvirgzds. Looking back at 20 years we must admit that we have grown, strengthened our skills, knowledge, and developed science of landscape architecture sector in Latvia. Landscape architecture sector in Latvia is comparatively new and there is stack of work ahead that we can manage to do by collaborating with our graduates and Latvia Association of Landscape Architecture – both resolve legislation issues and promoting profession and stabilizing the role and importance of landscape architect in Latvia.*

*As of first graduation class in 1998 and till 2014 the Diploma was acquired by 378 new landscape architects, Master's Degree 58 , in the sub-sector of Landscape Architecture of the Science of Architecture – 6 new doctors – Daiga Zigmunde, Una Ile (Īle), Kristine (Kristīne) Dreija, Evita Alle, Madara Markova, Natalija Nitavska (Natālija Ņitavska). Currently we face a new challenge – to anew the study process in the reconstructed Valdeka Castle, where comfortable and modern environment have been created for students. In the long run we plan to operate also in the territory of Castle's Park that is directly essential to the profession of landscape architects. A major challenge is also the development and implementation of undergraduate and master study programmes on the basis of best examples from Europe. In conclusion, I would like to thank all graduates, who brings the word of our University further on in Latvia and world with great honor by constantly improving their knowledge and competence that is acknowledgment to the professionalism of landscape architect.*

*Author: Natalija Ņitavska*



# Ainavu politika Latvijā/ Landscape policy in Latvia

Kopš 2007. gada Latvija ir to 38 valstu vidū, kas ir ratificējušas Eiropas ainavu konvenciju. Taču ainavu aizsardzības vēsture Latvijā, kas ietverta arī mūsu tautas dziesmās, ir daudz senāka par oficiālo Eiropas ainavu konvencijas parakstīšanas datumu, un ainavas kopšana ir ģimeņu, organizāciju un pašvaldību goda lieta ilgu gadu garumā. Kopš 2013. gada Latvijai ir arī sava ainavu politika, kuras izstrādes darba grupa vienojās, ka ainavas ir nozīmīgs Latvijas attīstības resurss – būtiska iedzīvotāju dzīves kvalitātes, vietu, reģionu un visas valsts identitātes un attīstības komponente.

Būtiskākie uzdevumi Latvijas ainavu ilgtspējīgas attīstības nodrošināšanai ir:

izpratnes veidošana par ainavu nozīmību, mainību un plānošanu;

ainavu plānošanas integrēšana visu līmeņu teritorijas attīstības plānošanā;

ainavu pārvaldībā iesaistīto speciālistu zināšanu padziļināšana un ainavu pētniecības veicināšana.

Šo uzdevumu īstenošanā ļoti svarīga ir iedzīvotāju, sabiedrisko organizāciju, pašvaldību, pētnieku un mācību iestāžu sadarbība. Tās labākie piemēri atspoguļo projektos, kas tika iesniegti Eiropas Padomes ainavu balvas konkursa nacionālajā atlasē, kas Latvijā ir notikusi jau trīs reizes. 2014. gadā, piedaloties arī Ventspils, Jēkabpils pilsētām un Cēsu novadam, tiesības piedalīties Eiropas ainavu balvas konkursa finālā ir ieguvis Kuldīgas novads ar projektu „Kuldīgas pilsēta Ventas ielejā – vēsturiskās ainavas saglabāšana nākamajām paaudzēm”. Aicinām arī visus citus aktīvi iesaistīties ainavu plānošanā un plānoto rīcību īstenošanā, it īpaši, domājot par mūsu veltēm Latvijas 100 gadu jubilejai!

*Since 2007 Latvia is between 38 countries that have ratified the European Landscape Convention. However, the history of landscape protection in Latvia that is also included in our folk-songs is far older than official signing date of the European Landscape Convention, and landscape cultivation has been the matter of honor for families, organizations and municipalities for many years. Since 2013 Latvia has also developed its own Landscape policy, whose work group agreed that: Landscapes are significant development resource of Latvia – essential life's quality component of population, identity and development of places, regions and whole country. Main tasks for ensuring sustainable landscape development in Latvia are: Raising awareness on importance, fluctuation and planning of landscapes; Integration of landscape planning on all levels of territorial development planning; Deepening knowledge of specialists involved in landscape management and promoting landscape research;*

*The cooperation between residents, public organizations, municipalities, researchers and educational institutions play very essential role within the implementation of these tasks. Its best examples reflect in projects that were submitted to the National Selection of Landscape Award of European Council that has already happened in Latvia for three times. In 2014, among Ventspils, Jēkabpils and Cēsu district, the right to participate in the finale of Landscape Award of European Council was won by Kuldīga district with a project “Kuldīga Town in the Valley of River Venta – Conservation of Historical Landscape for Future Generations.” We invite all to be active participants in the landscape planning and implementation of planned activities, especially, when thinking about our gifts for Latvia in its 100 years of independence!*



LATVIJAS  
AINAVU ARHITEKTŪRAS  
BIEDRĪBA

# Latvijas Ainavu Arhitektūras biedrība/ Latvian Association of Landscape Architects



Latvijas Ainavu arhitektūras biedrība (LAAB), jau daudzus gadus sadarbojas ar LLU mācībspēkiem un studentiem, gan dažādu projektu, gan biedrības un universitātes rīkoto aktivitāšu ietvaros.

Ar LAAB līdzdalību LLU Ainavu arhitektūras un plānošanas studiju programma tika akreditēta EFLA izglītības komisijā. Kopīgā sadarbība veiksmīgi norisinās Lielās talkas un pagalmu sakopšanas kustības ietvaros un CPD-LA Leonardo da Vinči projektā «Ainavu arhitektu patstāvīgās profesionālās attīstības programmas apmaiņa Baltijas jūras reģionā».

2015. gada kopsapulcē svinīgā gaisotnē tika parakstīts oficiāls sadarbības līgums starp Latvijas Lauksaimniecības universitātes Ainavu arhitektūras specialitāti un LAAB. Biedrībai ir būtiski pulcināt Latvijā strādājošos ainavu arhitektus, ainavu arhitektūras studentus un saistītās nozarēs strādājošus speciālistus, lai attīstītu un pilnveidotu šo nozari kopīgiem spēkiem.

*Latvian Association of Landscape Architects (Latvian ainavu arhitektūras biedrība –LAAB), for years collaborate with professors and students of Latvia University of Agriculture (LLU) in both various projects and in the framework of activities organized by Association and University.*

*For years the cooperation takes place in the framework of movements “Big Cleanup” and “Courtyard Cleanup”, Project “Transferring the Continuous Professional Development Programme for Landscape Architects in the Baltic Sea Region” (CPD-LA Leonardo da Vinci Programme).*

*In 2015 at general meeting in ceremonial environment an official cooperation agreement between the Landscape Architecture Specialty of Latvia University of Agriculture and LAAB was signed.*

*For Association it is essential to gather landscape architects working in Latvia, students of landscape architecture and specialists working in related fields so that to be able to develop and improve this sector by joined forces.*

*Autors/author: Madara Markova*

# Doktora studijas ainavu arhitektūrā/ PhD studien in Landscape architecture

LLU Doktora studiju programma arhitektūras zinātņu grāda iegūšanai ainavu arhitektūras apakšnozarē (Dr. arch.) ir starptautiski akreditēta kopš 2006. gada. Salīdzinot ar pārējiem zinātņu virzieniem Latvijā, tā ir jauna studiju programma ar starpdisciplināru raksturu. Spilgti to pierāda zinātniskās publikācijas, kas tiek apkopotas starptautiski citētajā LLU zinātniskajā žurnālā „Landscape Architecture and Art”. Tas ir izveidots uz ainavu arhitektūras Doktora studiju programmas bāzes un piesaista zinātnieku pētījumus par kultūrvēsturiskās ainavtelpas saglabāšanas iespējām, pilsētībūvnieciskajām problēmām, ainavu revitalizācijas risinājumiem, kā arī apkopo pētījumus saistībā ar mākslas elementu sintēzi ainavā. Par to liecina vairākas izvēlētās pētījumu tēmas, kas aizstāvētas pēdējo 5 gadu laikā:

„Latvijas urbānās un lauku ainavas estētiskā un ekoloģiskā mijiedarbe” (D.Zigmunde);

Dzīvojamo rajonu iekškvartālu ainaviskā kvalitāte Latvijas pilsētās” (U.Īle),

Latvijas vēsturiskie dārzi un parki mūsdienu lauku ainavā (Kr.Dreijs),

Mūsdienu māksla Latvijas kultūrainavā (E.Alle),

Latgales dievnamu ainava (M.Markova),

Baltijas jūras piekrastes ainavu identitāte Latvijā (N.Ļitavska).

Pašlaik doktorantu galvenie pētījumu virzieni ir pilsētībūvnieciskās telpas plānošana, lauku ainavtelpas un dabas pamatnes teritoriju izpēte.

*The doctoral program of the Latvian University of Agriculture for acquiring the architectural science degree in the subsector of the landscape architecture (Dr. arch.) is internationally accredited since 2006. In comparison with other directions of science in Latvia - this is a new program of study and it is interdisciplinary in nature. It is vividly demonstrated by the scientific publications included in the internationally cited scientific journal “Landscape Architecture and Art”. It is created on the base of the program of the doctoral studies and attracts research of scientists not only on the landscape space, but also on the opportunities of the maintenance of the cultural and historical heritage, research on the issues of the urban construction, restoration and revitalization solutions, as well as in the synthesis of art elements in the landscape both in the trends of modernism and in the cultural and historical context. This is demonstrated by a number of the selected research themes defended in the last 5 years:*

*“The aesthetic and ecological interaction of the urban and rural landscape” (D. Zigmunde);*

*“The landscape quality of the residential area courtyards in the cities of Latvia” (U. Īle),*

*“Historic gardens and parks of Latvia in the present rural landscape”(Kr. Dreijs),*

*“Contemporary art in the Latvian cultural landscape” (E. Alle),*

*“Church landscape of Latgale” (M. Markova),*

*“The Baltic sea coastal landscape identity in Latvia” (N. Ļitavska).*

# Zinātnisko rakstu žurnāls “Ainavu arhitektūra un Māksla” / Scientific journal Landscape architecture and Art



2012. gadā Latvijas Lauksaimniecības universitāte sadarbībā ar Rīgas Tehnisko universitāti un Latvijas Mākslas akadēmiju ir aizsākusi jauna, periodiska zinātnisko rakstu žurnāla izdošanu “Ainavu Arhitektūra un Māksla” (ISSN 2255-8632), kurā atspoguļota nozīmīga daļa pēdējos gados veikto zinātnisko pētījumu.

Rakstu tematika aptver arhitektoniski mākslinieciskās problemātikas, arhitektūras vēstures un kultūras mantojuma saglabāšanas un attīstības jautājumus, pilsētvides un lauku kultūrainavas ekoloģiskos un socioloģiskos faktorus, kas saistīti ar mākslas, arhitektūras un ainavas sintēzes meklējumiem humānas vides kvalitātes radīšanā.

Zinātniskā žurnāla “Ainavu arhitektūra un Māksla” izdevumos iekļautie raksti ir noderīgs palīgīdzeklis studentiem dažādās, ar vides veidošanas mākslu saistītās jomās, speciālistiem profesionāli radošajā darbā arhitektūras, ainavu arhitektūras un mākslas nozarē, kā arī valsts un pašvaldību institūciju darbiniekiem, izstrādājot teritoriju attīstības koncepcijas.

Zinātniskais žurnāls pieejams arī tiešsaistē (ISSN 2255-8640 tiešsaiste): [http://lufb.llu.lv/Raksti/Landscape\\_Architecture\\_Art/index.html](http://lufb.llu.lv/Raksti/Landscape_Architecture_Art/index.html)

*In 2012 Latvia University of Agriculture in collaboration with Riga Technical University and Art Academy of Latvia, get launched a new, periodical collection of scientific journal “Landscape Architecture and Art” that will contain a significant part of latest scientific researches. The topics of the published articles concern such issues as architectural artistic problems, the maintenance and development of the architectural history and cultural heritage, ecological and sociological factors of the urban environment and rural cultural landscape that concern the search for the art, architecture and landscape synthesis in the process of creation of a humane environmental quality. Scientific journal “Landscape Architecture and Art” serve as a useful material for students of various environment design and art-related fields, specialists in their professionally creative practice in the field of architecture, landscape architecture and art, as well as for state and local government employees, working with territory development concepts. Scientific journal online (ISSN 2255-8640 online): [http://lufb.llu.lv/Raksti/Landscape\\_Architecture\\_Art/index.html](http://lufb.llu.lv/Raksti/Landscape_Architecture_Art/index.html)*



# Mūžizglītība /

## Life long education



Sadarbībā ar Rīgas Tehnisko universitāti LLU Mūžizglītības centrā tika izstrādāta viena no pirmajām LLU e – apmācības programmām - «Dārzu un ainavu arhitektūra». Programmas mērķis ir dot iespēju cilvēkiem ar tīmekļa palīdzību apgūt zināšanas un prasmes par dārzu projektēšanas un ierīkošanas pamatiem. Programma ieguvusi interesentu atsaucību. Zināšanas vēlas papildināt dārznieki, lauksaimnieki, arhitekti, pašvaldību darbinieki un uzņēmēji, kas vēlas uzzināt, kā veidot kvalitatīvu vidi savā apkārtnē. Ļoti ieinteresēti ir cilvēki, kas vēlas sakārtot savus personiskos īpašumus – gan privātmāju dārzus, gan lauku sētas. Programmas apjoms ir 160 stundas. E-vidē ievietotie materiāli ļauj gūt priekšstatu par studiju kursiem, taču vērtīgākās tomēr ir kontaktstundas, kur var apspriest konkrētus projektu risinājumus. Studiju kursus ainavu mācībā, dārzu mākslā, projektēšanā un datorgrafikas izmantošanā vada Silvija Rubene, Madara Markova, Una Īle, savulaik aktīvi darbojās Natālija Ņitavska un Daiga Zigmunde. No 2007 – 2015. gadam 92 dalībnieki ir saņēmuši apliecības par studiju programmas «Dārzu un ainavu arhitektūra» sekmīgu apguvi.

- Mūžizglītības kurss tika organizēts arī ārpus Jelgavas. 10 cilvēki apguva studiju kursus Valkā, 11 cilvēki Ogrē. Mācību spēkiem sestdienu izbraukumi uz tālo Valku palikuši kā grūti, bet aizraujoši notikumi.
- Kāds ir ieguvums Latvijas ainavu arhitektūras jomai, realizējot šādu mūžizglītības programmu? Pirmkārt, cilvēki, kas nebūs šīs jomas speciālisti, būs ieguvuši priekšstatu par to, kas ir ainava un tās vērtības, kas ir laba un daudzveidīga vide, atbilstoša Latvijas apstākļiem.
- Otrkārt, studiju programmas apguves rezultātā vismaz 92 objekti Latvijā iegūs ne tikai īpašnieku vēlmēm atbilstošu, bet arī izteiksmīgu un ekoloģiski atbilstošu veidolu.
- Treškārt, šie cilvēki prātīs saskatīt un vērtēt apkārtnē, literatūrā, tīmeklī un citur sastopamās ainavu un dārzu veidošanā izplatītās diletantisma un bezgaumības izpausmes, nepieļaus tās savos dārzos. Un tas ir vissvarīgākais.





*The Lifelong Education course was also organized outside Jelgava – 10 individuals acquired study courses in Valka but 11 – in Ogre. For professors the driving to remote Valka on early Saturday morning have stayed in memory as hard but very exciting experience.*

*What is the benefit for Landscape architecture sector in Latvia by implementing such Lifelong Education Study Programme? Firstly, individuals who are not experts in this sector will have comprehension on what are landscape and its values, what is good and various environments corresponding to circumstances in Latvia.*

*Secondly, as a result of this study programme at least 92 objects in Latvia will gain face corresponding not only to the wishes of owners but also will be expressive and ecological.*

*Thirdly, these individuals will be able to see and evaluate amateurism and lack of taste encountered within landscape and garden creation once they see it in surrounding area, literature and Internet, and will avoid making the same mistake in their own gardens. And to my mind it is the most important thing.*

*In cooperation with Riga Technical University and Centre for Lifelong Education of LLU one of the first online study programmes in LLU was developed – “Garden and Landscape Architecture.” The aim of study programme was to give individuals an opportunity to acquire knowledge and skills on fundamentals of garden planning and creation with the help of Internet. The circle of individuals wanting to study is wide – gardeners, farmers, architects, municipalities’ employees and entrepreneurs want to deepen their knowledge and know how to create qualitative environment within their surroundings. Great interest comes from those professionals of various specialties who want to lay out personal properties – both gardens for private houses and farmsteads. The materials placed in online platform allow gaining concept about study courses; however most valuable are contact lessons, where certain project solutions can be discussed. In the programme study courses “Landscape Theory”, “Garden Design”, Planning and Computer Graphics” are lead by Silvija Rubene, Madara Markova, Una Ile (Īle), previously also Natalija Nitavska (Natālija Nitavska) and Daiga Zigmunde took active participation. “Knowledge on Plants”, “Creation and Maintenance of Garden” is in the competence of specialist of this sector. From 2007 until 2015 certificates on successful acquisition of study programme “Garden and Landscape Architecture” were received by 92 participants.*



# Profesors, goda doctors/Professor, Doctor Honoris Causa Karsten Jørgensen



**APSVEIKUMS LLU UN LATVIJAI.** LLU Goda doktors, Karstens Jørgensens sūta vissiltākos sveicienus Latvijas Lauksaimniecības universitātei Ainavu arhitektūras izglītības 20 gadu jubilejā. K.Jørgensens ir bijis iesaistīts zinātniskajos projektos saistībā ar zemes reformu un ainavas attīstību Latvijā 90-to gadu vidū. Viesojoties vairākkārt LLU, viņš ir veicinājis ainavu arhitektūras studiju programmas izveidi Lauku inženieru fakultātē 1994 gadā. Kopš tā laika, viņš ir sekojis līdz LLU iespaidīgai attīstībai bakalaura, maģistra un doktora studijās, iesaistei starptautiskos tīklojumos, publikācijām un pētījumiem. Ir pārliecība, ka ainavu arhitektūras programma turpinās kalpot LLU un Latvijas sabiedrībai kopumā ar izcilu profesionāļu darbu un pētījumiem arī turpmākajos gados. kopš 1993 gada Karstens Jørgensens ir Ainavu arhitektūras profesors Norvēģijas Dzīvības zinātņu universitātē. Doktora grādu ainavu arhitektūrā šajā universitātē viņš ieguvis 1989. gadā. No 2006. gada līdz 2015. gadam strādājis kā JoLA (Ainavu arhitektūras žurnāla) galvenais redaktors. K.Jørgensena pašreizējie pētījumi koncentrējas uz mūsdienu ainavu arhitektūras vēsturi, tai skaitā mūsdienu vēsturisko un monumentālo vietu pārvaldības sistēmu.

*CONGRATULATIONS LLU and Latvia! Doctor Honoris Causa, Karsten Jørgensen sends his warmest greetings to LLU on the 20th anniversary of the study programme in Landscape architecture. He was involved in a research project concerning land reform and landscape development in Latvia in the mid-1990s. In connection with this, he contributed to the establishment of the study programme in landscape architecture at the Faculty of Rural Engineering in 1994. Since that time, he has been following the very impressive development of the programme at Bachelor, Master and PhD levels, its engagement in international networks, publications and research. He is confident that the programme of landscape architecture will continue to serve the Latvian University of Agriculture and the Latvian society as a whole with excellent candidates and research in the years to come. Karsten Jørgensen is professor of landscape architecture at Norwegian University of Life Sciences since 1993. He holds a Dr.Scient.-degree from NLH from 1989 in landscape architecture. He is founding editor of JoLA - Journal of Landscape Architecture ([www.jola-lab.eu](http://www.jola-lab.eu)) from 2006 - 2015. His current research focuses on contemporary history in landscape architecture, including the present day management of historical and monumental sites.*

Profesors Dr.science. /Professor Phd.

Simon Bell



Simons Bells darbojas kā pasniedzējs LLU jau kādus 6 gadus, jo īpaši, vadot 2 dienu intensīvo kursu saistībā ar viņa galveno interešu lauku – mežiem un atpūtu ārtelpā. Papildus viņš ir piedalījies neskaitāmos BOVA paspārnē rīkotajos maģistratūras un doktorantūrasursos un semināros. Viņš ir Kristīnes Vugules doktora darba „Latvijas ceļu ainava” vadītājs, kā arī piedalījies vairākās promocijas darbu aizstāvēšanās kā komisijas loceklis un recenzents. Regulāri tiek piedalās LLU organizētajās vasaras skolās.

Simona Bella doktora pētījums (aizstāvēts Igaunijas Dzīvības Zinātņu universitātē) ir par ainavas uztveri, ainavas pārmaiņām, Latvijas laukiem, un viņam ir ilglaicīga interese par mainīgo lauksaimniecības ainavu Baltijas reģionā, jo īpaši Latvijā. Ir izveidojusies sadarbība ar kolēģiem ģeogrāfiem Latvijas universitātē, arhitektiem Rīgas Tehniskajā universitātē un pētniekiem no Silavas. Pētījumu intereses koncentrējas uz cilvēka attiecībām ar ainavu, īpaši vairāk ar dabīgajām ainavām, veselību un garīgo labklājību.

*Simon Bell has been teaching at LLU already for some 6 years, especially presenting a short 2 day intensive course based around his major field of interest of forests and outdoor recreation. In addition he has participated in several master and doctoral courses and seminars run under the auspices of BOVA. He is the supervisor of Kristine Vugule's PhD work on the theme of "Latvian road landscapes" and has participated in several doctoral promotional defences as a commission member and evaluator. He also regularly participates in the international summer schools held at LLU.*

*Simon Bell carried out his own doctoral research (defended at the Estonian University of Life Sciences) about landscape perception, landscape change and the Latvian countryside and he has a long standing interest in the changing rural landscape of the Baltic region, especially that of Latvia. He has collaborated with colleagues in the University of Latvia faculty of geography, with colleagues in the department of architecture in Riga Technical University and with researchers in "Silava". His research interests focus around the relationship of people with the landscape, especially in terms of the more natural landscapes and with health and well-being in mind.*



# ERASMUS sadarbības programma/ ERASMUS cooperation



Erasmus+ programmas ietvaros ir noslēgti līgumi ar 18 universitātēm un notiek pārrunas par jaunu sadarbības līgumu slēgšanu. Mūsu mācību spēkiem un studentiem ir iespējas doties pieredzes apmaiņā vai studijās uz Dāniju, Grieķiju, Igauniju, Lietuvu, Nīderlandi, Poliju, Portugāli, Somiju, Turciju, Ungāriju, Vāciju, Zviedriju. Erasmus programmās studenti dodas arī praksēs uz ārzemju uzņēmumiem.

Erasmus programmas iespējas mūsu studenti izmanto arvien aktīvāk. Katru gadu papildināt zināšanas un gūt jaunu pieredzi dodas 6-10 studenti un apgūt jaunas iemaņas praksē dodas 3-4 studenti. Arī mācību spēki izmanto Erasmus mobilitāti, lai dotos dalīties pieredzē vai lasīt lekcijas citās universitātēs. LLU tiek organizētas citu universitāšu mācību spēku vizītes.

Mēs piedāvājam atsevišķus studiju kursus apgūt angļu valodā un labprāt uzņemam Erasmus+ studentus no citām valstīm.

Ainavu arhitektūras un plānošanas specialitātes Erasmus+ koordinators ir lektore Kristīne Vugule e-pasts: Kristine.Vugule@llu.lv

*Within the framework of Erasmus+ Programme contracts have been concluded with 18 universities and discussions on conclusion of new contracts are in progress. Our professors and students have an opportunity to participate in exchange of experience or to study in Denmark, Greece, Estonia, Lithuania, Netherland, Poland, Portugal, Finland, Turkey, Hungary, Germany and Sweden. Within the framework of Erasmus students also choose to go their internship in foreign companies.*

*The possibilities granted by Erasmus programme are being used; our students are becoming more active. Every year 6 to 10 students choose to gain new experience and 3 to 4 students – choose to acquire practical skills. Also 2 to 3 professors take the opportunity to use Erasmus mobility in order to give lectures or exchange experience, as well as professors from other university visit LLU.*

*We offer to study certain study courses in English language and we gladly accept Erasmus+ students from other countries.*

*Erasmus+ coordinator for Landscape Architecture and Planning Specialty is Lector Kristine (Kristīne) Vugule, e-mail: Kristine.Vugule@llu.lv*



# Starptautiskā sadarbība / International cooperation



Kopš 2000. gada LLU ainavu arhitekti ir Eiropas ainavu arhitektūras skolu asociācijas ECLAS (European Council of Landscape Architecture Schools) biedri. Regulāri piedalāties ECLAS organizētajās konferencēs, daloties pieredzē, iepazīstoties ar jaunākajām pētījumu tēmām un iegūstot informāciju par aktualitātēm citās Eiropas ainavu arhitektūras skolās. Arhitektūras un būvniecības katedras lektore Kristīne Vugule ir ECLAS ģenerālā sekretāre kopš 2009. gada. Informācija par ECLAS darbību: [www.eclas.org](http://www.eclas.org)

No 2001 līdz 2013. gadam bijām iesaistījušie ES tematiskā tīkojuma projektā LE:NOTRE Landscape Education New Opportunities for Teaching and Research in Europe) kurā bija apvienotas vairāk nekā 100 ainavu arhitektūras skolas un, kura ietvaros risinājās dažādas, ar ainavu arhitektūras izglītību saistītas aktivitātes kuru mērķi bija veicināt sadarbību Eiropas un citu valstu ainavu arhitektūras skolu starpā. Lektore Kristīne Vugule bija projekta organizācijas komitejas locekle, divas organizācijas komitejas sanāksmes notika arī LLU.

2014.gadā projekts noslēdzās un uz tā bāzes tika izveidots LE:NOTRE institūts ar mērķi apvienot ainavu arhitektūras izglītību, zinātni un inovatīvu praksi. Pēdējos projekta darbības gados aizsākās jauna aktivitāte - ainavu forumi. Tos reizi gadā, pavasarī turpina organizēt LE:NOTRE institūts. No 2015. gada institūts sāk organizēt e-lekcijas ainavu arhitektūras mācību spēku tālākizglītībai. Vairāk informācijas [www.lenotre.org](http://www.lenotre.org)

*Since 2000 Landscape Architects of LLU are members of the European Council of Landscape Architecture Schools (ECLAS). On a regular basis we participate in conferences organized by ECLAS where we share our experience, become acquainted with newest research topics and acquire information on current events in other European Landscape Architecture Schools. Since 2009 the General Secretary of ECLAS is lecturer of the Department of Architecture and Building K. Vugule. Information on the operation of ECLAS: [www.eclas.org](http://www.eclas.org)*

*From 2001 till 2013 we took part in the European Union Thematic Networking Project LE:NOTRE (Landscape Education) that gathered more than 100 Landscape Architecture Schools and within its framework various activities related to landscape education happened with aim to promote cooperation between Landscape Architecture Schools from Europe and other countries. Lecturer K. Vugule was a Member of Organizational Committee for Project, two meetings of Organizational Committee took place also in LLU.*

*In 2014 the project concluded and on the basis of it LE:NOTRE Institute was founded with aim to unite landscape education, science and innovative practice. On the last years of project duration a new activity started – Landscape Forums. Those are held once a year in spring and are organized by LE:NOTRE Institute. Starting from 2015 the Institute started to offer online lessons for further education of professors of landscape architecture. More information: [www.lenotre.org](http://www.lenotre.org)*





## EBANELA – Austrumu Baltijas ainavu arhitektūras skolu tīkls

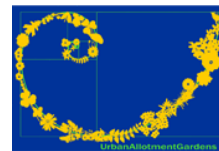
Projekts ietver tīkla aktivitāšu attīstību starp lielāko daļu ainavu arhitektūras skolu, kas ir austrumu Baltijas reģionā Lietuvā, Latvijā, Igaunijā un Somijā ar Zviedriju kā atbalsta partneri, un Krieviju kā nefinansēto asociēto partneri. Mērķis ir stiprināt katras skolas studiju procesa kapacitāti un kvalitāti, sadarbojoties attīstības aktivitātēs, kas izveidotas, lai uzlabotu kvalitāti un efektivitāti trīs fokusa sfērās: mācību programmas struktūra un saturs, pasniegšanas metodes un studiju atbalsts bakalaura un maģistra programmās.

Projekts ir trīs gadu programma ar praktiskajām aktivitātēm visos trijos gados ar nefinansētu darbu, kas norisinās starpposmos. Tīklu koordinēs Igaunijas Dabas Zinātņu universitāte un katru no tēmām vadīs viens no partneriem ar citu atbalstu, tādā veidā darba apjomu sadalot tīklā. Tikšanās tiks organizētas dažādās partneru universitātēs, tādējādi apspriežot katru tēmu katrā kārtā un, veidojot dokumentus un citus materiālus, radīs bāzi turpmākai attīstībai un sadarbībai starp tīkla partneriem, izmantojot tādus mehānismus kā Erasmus pasniegšanas apmaiņa, pasniegšanas kvalitātes novērtēšana un dalīto resursu attīstība.

## EBANELAS - EASTERN BALTIC NETWORK OF LANDSCAPE ARCHITECTURE SCHOOLS

*The project involves the development of networked activities among most of the schools of landscape architecture located in the Eastern Baltic region in Lithuania, Latvia, Estonia and Finland, with Sweden as a supporting partner and Russia as a non-funded associated partner. The aim is to strengthen the teaching capacities and qualities of each school by cooperating in developmental activities designed to improve the quality and effectiveness of three focus areas: curricula structure and content, teaching methods and teaching and learning support in bachelor and master programs. The project is seen as a three-year program with the activities applied for here taking place in all three years with non-funded work continuing in between. The network will be coordinated by the Estonian University of Life Sciences (EMU) and each of the themes will be led by one of the partners supported by several of the others so that the workload is spread across the network. Meetings will be held at different partner universities in order to discuss each theme in turn and to produce documents and other materials which will form the basis for future development and cooperation among the network partners, using mechanisms such as Erasmus teaching exchanges, teaching quality assessments and the development of shared resources.*

# “Ģimenes dārziņi Eiropas pilsētās” / “Allotment Gardens in European Cities”



## URBAN ALLOTMENT GARDENS



COST TU1201 mērķis ir izveidot pētniecības platformu, lai analizētu pilsētu ģimenes dārziņus un to lomu ilgtspējīgas pilsētu attīstības nodrošināšanā, kā arī to pārvaldības procesus. Akcijas darbība ir apstiprināta no 2012. līdz 2016. gadam. Ģimenes dārziņi ir nozīmīgi visās Eiropas pilsētās. Projektā ainavu arhitektūras studenti veica divus pētījumus. Pirmais bija esošās situācijas izpēte Latvijā - kādi ir ģimenes dārziņi, kad viņi veidojušies un kādi tie varētu būt tuvākā un tālākā nākotnē. Otrs pētījums bija Jelgavas pilsētas un apkārtnes ģimenes dārziņu apsekošana, kas ietvēra kompozīcijas, veģetācijas analīzi un konteksta ietekmes vērtējumu. Piedaloties projektā, gan pētniekiem, gan studentiem ir pieejams plašs teorētiskais un praktiskais materiāls. Iespējams salīdzināt dažādu pilsētu un valstu pieredzi ainavu politikas, ekoloģijas, plānošanas un sociālajā aspektā, piedalīties diskusijās, izteikt savu viedokli un priekšlikumus. Akcijas ietvaros tiks rastas jaunas atziņas par iespējām un izaicinājumiem saistībā ar ģimenes dārziņiem Eiropas pilsētās.

*The implementation of the European Union Science Programme COST Action No.TU1201 Project „Urban Allotment Gardens in European Cities – Future, Challenges and Lessons Learned.” Aim of the COST TU1201 is to create research platform in order to analyze urban allotment gardens and their role in ensuring sustainable urban development, as well as their management processes. The accepted duration of Action is from 2012 until 2016. Urban allotment gardens are significant in all European cities. In the framework of project the students of landscape architecture carried out two researches. First one focused on examination of current situation in Latvia – what kind of urban allotment gardens there are, how they have formed and how they will develop in nearest and further future. Second research focused on inspection of Jelgava city and surrounding urban allotment gardens, including analysis of composition, vegetation and evaluation of context influence. By participating in project both researchers and students can access wide theoretical and practical material. It is possible to compare experience of various cities and countries in political, ecological, planning and social aspect, participate in discussions, express opinions and give proposals.*

# Nordnatur tīklojums/ Nordnatur network



Piedalīšanās Nordnatur tīklojuma darbā ainavu arhitektiem deva jaunu pieredzi par to, kādi ir vērtīgie biotopi un ainavas, kā tos labāk saglabāt un apsaimniekot starptautiskā kontekstā. Intensīvie 2 nedēļu starptautiski kursi studentiem un pasniedzēju regulāras tikšanās reizes semināros bija pamats vērtējumam kā Ziemeļvalstīs un Baltijas valstīs studiju programmās unursos apgūst dabas un ainavas aizsardzību, kā tiek organizētas un izmantotas iespējas mācīties, atrodoties tieši dabā.

Citās valstīs iepazītos izziņas objektus iespējams izmantot arī LLU studentiem, gan dodoties turp mācību ekskursijās, gan ceļojot individuāli. Tika iepazīti vērtīgi dabas objekti akvakultūras un jūras ainavas aizsardzībā Islandē, Igaunijā, Lietuvā. Latvijā, tie bija purvi un meži. Par nozīmīgiem objektiem Latvijā Ziemeļvalstu studentiem tika atzīti Tīrelpurva dabas taka, Ložmetējkalns, Tērvetes dabas parka meža biotopi. Veci meži, mitrie purvu meži, meži ar bagātu vēsturisko mantojumu ir vērtība visam Baltijas un Skandināvijas reģionam.

*Participating in Nordnatur network gave new experience to the landscape architects on what habitats and landscapes are valuable, and what is the best way to preserve and manage them in the international context. International intensive 2 weeks courses for students and regular meetings for professors was a place when it was evaluated how in the Northern and Baltic Countries preservation of nature and landscape is acquired through study programmes and courses; how the opportunities to study in nature are organized and used.*

*Also LLU students can use the objects studied in other countries by both going there as a part of study excursions and when traveling individually. Valuable nature objects in the preservation of aquaculture and sea landscape in Island, Estonia, Lithuania, Latvia were studied, namely, swamps and forests. As significant objects for Northern students in Latvia were recognized Tīrelpurva Nature Park trail, Ložmetējkalns, Forest Habitat of Tērvete Nature Park. Old forests, wet swamp forests and forest with rich heritage is a value for whole Baltic and Scandinavian region.*



# Ainavas Studijas pieredze/ Landscape Art Transformation



Projektu „Landscape Art Transformation” iniciators - Tomāras Politehniskais institūts (Instituto Politécnico de Tomar) Portugālē sāka ar Vācu vārdu Hervorbringen (izcelt). Tādējādi radās vēlme izcelt Martina Heidegera labi iezīmēto darbību pasaulē. Projekta pamatideja bija mākslas darbu integrēšana Eiropas kultūrvēsturiskajās teritorijās ar radošiem paņēmieniem, aktivizējot ciešāku sadarbību starp mākslas, arhitektūras, ainavu arhitektūras, arheoloģijas un tēlniecības nozarēm. Atsaucoties uz šo ideju, projekta partneris Latvijā – LLU, LIF, Arhitektūras un būvniecības katedra – realizēja virkni pasākumu: seminārus, simpozijus, diskusijas, jaunrades darbnīcas un apmaiņas braucienus. Darba procesā piedalījās studenti, kuratori un akadēmiskais personāls no Latvijas, Igaunijas, Portugāles, Somijas un Slovākijas. Projekta darba modulis bija Ainavas Studija, kas darbojās uz eksperimentālās pieejas bāzes caur dalībnieku personisko pieredzi, domāšanu, izjūtām un darbību.

Ainavas Studijas procesā notika trīs intensīvi, eksperimentāli darbi grupās, kuru ietvaros tika realizēti pieci vides mākslas darbi Jelgavas pilsētvidē. Realizētie vides mākslas darbi atklāja jaunus veidus kā skatīties uz ainavu, tie darbojās kā esošās sociālās situācijas reaģents un izcēla izvēlētās vietas stāstu. Tāpat vides mākslas darbi, no vienas puses, tiecās atspoguļot un pastiprināt vietas vēsturisko nozīmi, tās transformācijas procesus un kultūras uzslāņojumus. No otras puses – pilsētvide ir kā projekcijas ekrāns, uz kura fona mākslas darbi formveides un sintēzes procesā ienes jaunu 21. gadsimta stāstu.

Viens no radoši realizētajiem pasākumiem bija starpdisciplinārā jaunrades darbnīca ‘MUTOPIA 5’. MUTOPIA koncepciju izstrādāja John Grzinich (Igaunija) un Tero Nauha (Somija). Darbnīcas aktivitātes ietvēra improvizācijas, kolektīvo jaunradi, mākslas izglītību un terapiju, kultūras, uzvedības, antropoloģijas studijas, stāstu un eksperimentālo filmu veidošanu grupā.



Foto: Ana Maria



*Three intensive experimental group works took place and within the framework of Landscape Studio were implemented five environmental artworks in Jelgava cultural landscape. Implemented artworks opened new ways of seeing the landscape, and worked as a reaction to existing social situations and the story of the sites. As well artworks, on the one hand reflect and emphasize the historical meaning of the place, but on the other hand bring in a new story of the 21st century.*

*One of the most creative events was interdisciplinary workshop 'MUTOPIA 5'. MUTOPIA is a process oriented workshop environment that explores collaboration, collective creativity and open forms of authorship conceived and developed by John Grzinich (Estonia) and Tero Nauha (Finland). This was done through social and environmental research, exercises, and games in parallel with the use of mixed artistic media such as sound, collage, text and performance. Workshop began with collecting local mythologies about the landscape and structures at Jelgava. Then participants abstract narratives by visiting some of the locations were added and creative interpretations were made. These interpretations involved discussions, games and site-specific improvisations or performances with music or objects. In the end participants sleeked to build a series of short films based on the photo, video and sound material from the explorations. Experimental artistic expressions done in the Jelgava scenario, made heritage landscape dynamic, by contributing with locals, students and professionals. It is a beginning of a dialogue, that can be expanded further, through interdisciplinary collaborations and new projects, that are oriented to artwork integration in historical landscapes, and by intervening new art forms in the local and European level.*



# Ainavu arhitektūras starptautiskā vasaras skola/ International landscape architecture summer school



Kopš 2012. gada ainavu arhitekti organizējuši trīs starptautiskās vasaras skolas ar dažādu tematiku, strādājot gan Lībiešu piekrastē, gan kultūrvēsturiskajā ainavā Lielaucē, gan Rīgā Eiropas kultūras galvaspilsētas 2014 noskaņās. Starptautiskās vasaras skolas ir mūsu īpašs projekts, kas versts uz Latvijas ainavu kā kultūrvēstures un tradīciju izpausmi. Projektu realizējam cieši sadarbojoties ar LLU Mūžizglītības centru.

“Discovering the Multifaced Landscape of the Baltic Sea Coastal Area” (2012. gads). Vasaras skolas notikumu vieta - Baltijas jūras piekrastes ainava - saistīta ar šo ainavu būtiskām izmaiņām, kas radušās gan dabisko, gan cilvēka faktoru ietekmē pēdējā simtgadē. Ārzemju studenti, dzīvojot Dundagas pilī, pētīja lībiešu piekrasti, attīstot savas zināšanas kultūrvēsturē, ekoloģijā, vizuālā mākslā, fotografēšanā, kā arī veidojot landart objektus. Dalībnieki savas Lībiešu piekrastes attīstības koncepcijas prezentēja pašvaldības pārstāvjiem.

“Local Landscape via Ecology, Art and Mystic” (2013. gads). Vasaras skolas laikā visvairāk uzmanības vērām uz Lielauces un Vecauces ainavu specifiku. Caur lekcijām, radošām darbnīcām, ekskursijām un aktīvu darbību, papildinot savas zināšanas par ainavas ekoloģijas jautājumiem, zināšanas par augiem, kultūrvēsturi, dalībnieki pieskārs tik neparastai mistikas un seno tradīciju pasaulei un tik radošai mākslas pasaulei. Ka gala darbu studenti veidoja mākslas instalācijas Lielauces parkā.

„Re-Feeling city landscape. Riga” (2014. gads). Rīgā bija izvēlētas divas apkaimes – Āgenskalns un Ilģuciems, ko ārzemju un Latvijas studenti pētīja un apzināja caur ekoloģijas prizmu, zīmējot izzināja ainavas detaļas un struktūru, ar fotokameru meklēja neparastus un raksturīgas Rīgas skatus, zīmēja mentālas kartes, ieklausījās ainavā, sadzirdot pilsētvides skaņas un sajūtot smaržas.







# Ainavu arhitektūras starptautiskā vasaras skola/ International landscape architecture summer school



*Since 2012, the landscape architects have organized three International Summer Schools with various themes – exploring both the seashore inhabited by Livs and heritage landscape in Lielaucē, and Riga as Europe’s Culture Capital of 2014. International Summer Schools are our special project that we are implementing with close collaboration from Centre of Lifelong Education of LLU and this project emphasizes the landscape of Latvia as cultural and historical heritage and expression of traditions.*

*“Discovering the Multi-faced Landscape of the Baltic Sea Coastal Area” (2012). Location of Summer School – landscape of the Baltic Sea Coastal Area – related to significant changes within this landscape caused by influence of both natural and human factors during the last century. Foreign student by living in Dundaga Castle researched seashore inhabited by Livs, thus developing their knowledge both in Cultural History and Ecology and Visual Art and Photography, and in creation of landart objects. Participants their concepts for the development of seashore inhabited by Livs presented to the representatives of local municipality.*

*“Local Landscape via Ecology, Art and Mystic” (2013). During Summer School the main focus was drawn to the landscapes of Lielaucē and Vecauce and their specific features. Through lectures, creative workshops, excursions and active work in landscape participants had the opportunity to perfect their knowledge on issues concerning landscape ecology, plants, and heritage and they touched the extraordinary, mystical and ancient world of tradition and creative world of art. Final task for students was to create artistic installations at Lielaucē Park.*

*“Re-Feeling City Landscape – Riga” (2014). In Riga two neighborhoods were chosen – Āgenskalns and Ilģuciems that were researched and studied by foreign and Latvian students through ecology prism, by drawing the details and structure of landscape were studied, with camera unusual and typical sights of Riga were examined, mental maps were drawn, as well as students took time to listen to landscape – heard urban noises and felt various smells.*





# Universitāšu tīkls "BOVA"/

## University network "BOVA"

BOVA universitāšu tīklam ir liela nozīme ne tikai mācībspēku un studentu zināšanu vairošanā, bet arī LLU popularizēšanā - LLU kļūst arvien plašāk atpazīstama starptautiskajā vidē. LLU spēj nodrošināt kvalitatīvas starptautiskās studijas un dod iespēju saviem studentiem un mācībspēkiem apliecināt sevi starptautiskā mērogā. BOVA aktivitātes LLU veiksmīgi īsteno, cieši sadarbojoties Starptautiskās sadarbības centram un Studiju centram. BOVA attīstība ir cieši saistīta ar Ziemeļvalstu Lauksaimniecības universitāšu sadarbības tīklu NOVA.

2014. gada ainavu arhitektūras specialitātes pasniedzēji vadīja BOVA kursu maģistrantiem "Landscape studio", kur piedalījās studenti no Latvijas, Igaunijas, Portugāles, Dānijas, Spānijas. Kurša mērķis bija ieraudzīt ainavu caur dažādo specialitāšu skatu leņķiem, diskutējot par ainavas funkcionalitāti, vērtēšanu, ainavas identitāti, respektējot daudzpusīgo ainavas izpētes metodiku.

2015. gadā ir plānoti divi BOVA kursi – maģistrantiem un doktorantiem. BOVA kursā maģistrantiem "Landscape ideology" tiks apskatīta publiskās telpas un ainavas attīstība saistībā ar politisko ideoloģiju maiņu laika gaitā. Doktorantu kursa "Kognitīvie aspekti ainavas pētījumos" uzdevumi ir iepazīstināt doktorantus ar kognitīvo aspektu pētījumiem un metodēm; diskusiju formātā atrast katra doktoranta pētījumā saikni ar kognitīviem aspektiem; piemeklēt un izmēģināt kognitīvo aspektu pētniecības metodes, izmantojot vairākus piemērus.

*BOVA University Network plays significant role not only by helping to increase knowledge of professors and students but also in promoting LLU. LLU becomes more widely recognized in the international environment; the university is able to ensure qualitative studies for international students and give opportunity to own students and professors to prove themselves on the international scale. LLU successfully implement the activities of BOVA by close cooperation between International Cooperation Centre and Study Centre. Development of BOVA is closely related to Nordic Agriculture University Cooperation Network – NOVA.*

*In 2014, professors of landscape architecture lead BOVA course to master students "Landscape studio", where students from Latvia, Estonia, Portugal, Denmark and Spain took part. The aim of the course was to see landscape through the eyes of various professions by discussing matters on landscape functionality, evaluation, identity and taking into account varied research methodology of landscape.*

*In 2015 two BOVA courses are planned – for master students and doctors. BOVA course for master students is called "Landscape ideology". For the purposes of this course the development of public spaces and landscape in relation to changes in political ideologies in the length of time will be covered. Doctor's course "Cognitive Aspects in Landscape Research" is planned with an aim to find out the cognitive aspects of landscape research. The tasks of this course: to introduce doctors with cognitive aspects to researches and methods; to find the link of cognitive aspects within each doctors' research as the result of discussions; to search and try out the research methods of cognitive aspects using various examples.*







# Sadarbība/ Cooperation



Foto: Juris Kālis

2012. gada pavasarī četras Latvijas pašvaldības: Jēkabpils, Jaunjelgava, Pļaviņas un Dobele kopā ar četrām Lietuvas pašvaldībām - Biržiem, Akmeni, Rokišķiem un Birštonu Zemgales Plānošanas reģiona vadībā uzsāka Latvijas – Lietuvas pārrobežu sadarbības programmas 2007.-2013. gadam līdzfinansētu projektu „Aizsargāta zaļā zona un ūdenstīlpnes Zemgalē un Ziemeļlietuvā”. Projekta gaitā tika organizēta pašvaldību darbinieku apmācība par ainavu plānošanas, apsaimniekošanas un aizsardzības jautājumiem. Rezultātā tika sagatavota rokasgrāmata «Zaļās pilsētvides plānošana», kas ir informatīvi izglītojošs materiāls pašvaldību attīstības plānotājiem.

Šajā rokasgrāmatā apkopota informācija par ilgtspējīgas pilsētvides izveidi un saglabāšanu, aptverot gan plānošanu, gan resursu apsaimniekošanu. Materiāls tapis, Zemgales Plānošanas reģionam sadarbojoties ar Latvijas Lauksaimniecības universitātes Lauku inženieru fakultātes Arhitektūras un būvniecības katedras pasniedzējiem. Rokasgrāmata, kas elektroniski pieejama interneta vietnē [www.zemgale.lv](http://www.zemgale.lv), galvenokārt ir informatīvi izglītojošs materiāls pašvaldību attīstības plānotājiem, studentiem un jebkuram interesentam. Rokasgrāmatas veidotāji cer, ka iekļautie pašvaldību praktiskie piemēri par satiksmes plānošanu, ainavu dizainu, apstādījumu veidošanu un uzturēšanu, degradēto teritoriju pārveidi, resursu plānošanu, partnerattiecību kopšanu un citām ļoti svarīgām tēmām, rosinās arī pārējās pašvaldības pievērsties ilgtspējīgiem risinājumiem savu pilsētu plānošanā un apsaimniekošanā.

Bez investīcijām minēto pilsētu zaļajās zonās projektā plānoti arī dažādi vides kampaņas pasākumi ar mērķi aktivizēt sabiedrību savas dzīves telpas uzlabošanā un dabas vērtību saglabāšanā.



bringing neighbours closer



ISBN xxx xxxx



PROJEKTS:  
„AIZSARGĀTA ZAĻĀ ZONA UN ŪDENSTILPNES  
ZEMGALĒ UN ZIEMEĻLIETUVĀ”

(Nr.LLIV-288) , kas tiek ieviests Latvijas – Lietuvas  
pārrobežu sadarbības programmas 2007.-2013. ietvaros

ROKASGRĀMATA

ZAĻAS PILSĒTVIDES PLĀNOŠANA

INFORMATĪVI IZGLIETOŠS MATERIĀLS PAŠVALDĪBU ATTĪSTĪBAS  
PLĀNOJĀJIEM



From 2012 until 2013 LLU and Zemgale Planning Region Cooperation Project “Secure Green Area and Water Basins in Zemgale and Northern Lithuania” (No. LLIV-288) took place within the framework of Latvia – Lithuania Cross Border Cooperation Programme of 2007 – 2013. During the project the training for municipality employees are organized with regard to landscape planning, management and protection issues and prepared manual “Planning of Urban Green Space” that is an informative educational material for developers of municipalities.

In the manual information on creation of sustainable urban environment and its preservation, including both planning and management of resources have been summarized. The manual was created by Zemgale Planning Region in cooperation with professors from the Department of Architecture and Building of the Faculty of Rural Engineering of the Latvia University of Agriculture. Manual is available in electronic version on site [www.zemgale.lv](http://www.zemgale.lv), mainly as an informative educational material for developers of municipalities, students and everyone interested.

Creators of manual hope that included practical examples from aforementioned municipalities about traffic planning, landscape design, creation and maintenance of greenery, reorganization of declined territories, resource planning, strengthening partnerships and other very important topics will motivate also other municipalities to turn to sustainable solutions in their urban planning and management.

In order to raise ecological and aesthetic value of city’s old parks, squares, ponds and other water basins, in the spring of 2012 eight municipalities: Jēkabpils, Jaunjelgava, Pļaviņas, Dobeles from Latvia and Biržai, Akmene, Rokiškis and Birštonas from Lithuania began the Latvia – Lithuania Cross Border Cooperation Programme of 2007 – 2013 co-financed project “Secure Green Area and Water Basins in Zemgale and Northern Lithuania”. Without investments in green areas of mentioned cities within the framework of project also various environment campaigns are planned with aim to involve society within the improvement of living space and preservation of nature values.

# “Klimata pārmaiņu mazināšanas informatīvie pasākumi skolās”/ “Informative Measures in Schools on Decreasing Climate Changes”



Projekta „Klimata pārmaiņu mazināšanas informatīvie pasākumi skolās” (KPMI-8/33) ietvaros LLU izveidota multidisciplināra darba grupa (ainavu arhitekti, arhitekti, būvinženieri un vides speciālisti), kas izstrādāja informatīvi izglītojošos materiālus (īsfilmās, eksperimentus, interaktīvās spēles, brošūru, plakātu-puzli, ekskursiju maršrutus), klātienē iepazīstināja ar tiem 1645 skolēnus un profesionālo skolu audzēkņus, kā arī viņu pedagogus 11 skolās dažādos Latvijas reģionos. Izglītojošie materiāli tika izstrādāti piecos tematiskajos blokos: ēku būvniecība un ekspluatācija; apkārtējās dzīves telpas organizēšana; vide un ekoloģija; enerģija un materiāli; cilvēks un sabiedrība. Projekta tēmu ietvaros liels uzsvars tika likts uz ēku energoefektivitāti, ko nodrošina ne tikai ēkā izmantotie materiāli, bet arī ēku pareizs izvietojums ainavā atbilstoši reljefam, valdošajiem vējiem un apstādījumiem.

Projekta dalībnieki uzzināja daudz jaunas un vērtīgas informācijas par vides izglītību, inovācijām un tehnoloģijām CO2 emisijas mazināšanas kontekstā Latvijā.

Pilna informācija par projektu un izstrādātajiem materiāliem pieejama LLU projektu mājas lapā <http://www.projekti.llu.lv/?ri=1987>





*Within the framework of Project “Informative Measures in Schools on Decreasing Climate Changes” (KPMI-8/33) a multidisciplinary work group (landscape architects, architects, building engineers and environmental experts) has been created in LLU. The work group developed informative educational materials (short films, experiments, interactive game, brochure, poster-puzzle, excursion routes), in presence introduce these materials to 1645 pupils and students of vocational schools, as well as their teachers from 11 schools in various Latvia’s regions. Education material was developed in five thematic blocks: building construction and exploitation; organization of surrounding living space; environment and ecology; energy and materials; human and society. Within the framework of project themes a great emphasis was put on energy efficient building that are ensured not only by materials used within the building but also accurate building location in the landscape corresponding to relief, dominant winds and greenery.*

*Project participants found out plenty of new and useful information on environment education, innovation and technologies for decreasing CO2 emission in Latvia.*

*Full information on the project and developed materials are available in LLU project homepage: <http://www.projekti.llu.lv/?ri=1987>*

# Sadarbība/ Cooperation



Studiju procesā jau sen balstāmies uz sadarbību ar pašvaldībām un privātiem attīstītājiem. Tādējādi rodas savstarpēja interese – studentiem strādāt ar pasūtītājiem un projektēt aktuālās teritorijas visā Latvijā, bet pasūtītājiem iegūt jaunas idejas un topošo ainavu arhitektu radošo skatu uz situāciju un ainavu kopumā. Pēdējos gados ainavu arhitektūras studenti izstrādāja ainavu attīstības un labiekārtošanas projektus Rīgas, Jelgavas, Jēkabpils, Ventspils, Bauskas, Dobeles, Aknīstes, Krimuldas, Lapmežciema, Staiceles, Ādažu un citam pašvaldību teritorijām. Izstrādājot kursa projektus, studenti pēta ainavu no dažādiem skatu punktiem un analīze esošo situāciju, akcentējot teritorijas kultūrvēsturiskas un dabas vērtības, kā arī problemātiskas vietas un sniedz priekšlikumus ainavas sakārtošanai, risinot gan ceļu tīklu, gan apstādījumus, gan labiekārtojuma elementu dizainu.

Aizstāvot savus kursa projektus pašvaldības darbiniekiem, studenti mācās saprast reālās iespējas, ar kādām nāktos saskarties, projektus realizējot.

Īpaša interese ir par diplomprojektu tēmām, kur studentiem veidojas laba sadarbība un iespēja prezentēt savus darbus pašvaldībās.

*For a long time within studying process we lean on cooperation with municipality and private developers where a mutual interest is born – for students to work for developers and design projects for current territories within entire Latvia but for developers to acquire new ideas and creative view of future landscape architects on situation and landscape in general.*

*In recent years students of Landscape Architecture drafted landscape development and improvement projects for Riga, Jelgava, Jēkabpils, Ventspils, Bauska, Dobele, Aksnīte, Krimulda, Lapmežciems, Staicele, Ādaži and other municipal territories and defended their course project to the employees of municipality. Separate interest is about topics for diploma projects, where students get a good cooperation and opportunity to present their works to municipalities. Whilst working on course projects students research the landscape from various viewpoints and analyze current situation by emphasizing cultural and historical, and nature values, as well as problematic areas and submits proposals for arrangement of landscape, solving design for road network, elements of greenery and utilities.*





Studenti Jēkabpilī / Students in Jekabpils

# Likteņdārzs/

## The Garden of Destiny

Sadarbība ar Likteņdārzu aizsākusies 2013.gada rudenī, kad ainavu arhitektūras un plānošanas specialitātes aktīvākie studenti devās uz Likteņdārzu, lai Likteņdārza projekta vadītāja Bruno Cīruļa vadībā labāk iepazītu šo nozīmīgo vietu, palīdzētu to sapost un domātu par tā turpmāko attīstību. Slavenā japāņu ainavu arhitekta Shunmyo Masuno Likteņdārza projektu jau vairākus gadus palīdz īstenot gan arhitektūras, mākslas, ainavu arhitektūras un citās nozarēs zināmi profesionāļi, gan dažādu organizāciju, uzņēmumu, skolu kolektīvi, gan arī katrs, kas atved sev līdzī akmeni, iestāda koku, puķes vai vienkārši sev tuvu cilvēku pulkā piedalās talkās. Likteņdārzs ir visu mūsu dāvana Latvijai un mums pašiem, tās ir atmiņas, tā ir tagadne un nākotne. Iecere par topošo ainavu arhitektu iesaisti radošajos plenēros īstenojās 2014. gada pavasarī, kad kopā ar būvniecības un kokapstrādes studentiem tapa idejas Likteņdārza gājēju koka tiltiņam un tā iekļaušanai ainavā. Arī Koknese novads, kurā atrodas Likteņdārzs, ir uzrunājis mūsu ainavu arhitektus un tuvākajā nākotnē studentiem būs iespēja strādāt pie Koknese novada tūrisma infrastruktūras attīstības vīzijas, kurā nozīmīgu vietu ieņem tieši Likteņdārzs. Tā būs viņu iespēja ierakstīt savu vārdu Likteņdārza tapšanas vēsturē.

*Cooperation with the Garden of Destiny started in the autumn of 2013 when the most active students of Landscape Architecture and Planning Specialty went to the Garden of Destiny in order to get to know better this significant place, help to clean up and think about its future development under the guidance of its project manager Bruno Cirulis (Cīrulis). The project of the Garden of Destiny visualized by famous Japanese landscape architect Shunmyo Masuno for several years is implemented with the help of professionals working in the architecture, art, landscape architecture and other fields, as well as various organizations, companies and schools, and everyone who brings along a stone, plants a tree, flowers or simply within the circle of dear people gives a hand in the Garden of Destiny. The Garden of Destiny is our all gift to Latvia and to us; those are memories, it is present and future. Project on involving future landscape architects in creative workshops came to be in the spring of 2014, when together with building and woodworking students an idea for wooden walking bridge of the Garden of Destiny and its implementation within landscape arouse. Also Koknese district, where the Garden of Destiny is located, have addressed our landscape architects and in the nearest future students will have an opportunity to work on the tourism infrastructure development vision for Koknese district, where the Garden of Destiny takes a significant place. It will be their opportunity to write their names in the history of creating the Garden of Destiny.*







# Lielās Talkas pagalmu konkurss/ Big joint work courtyards competition



Katru gadu biedrība “Pēdas LV” sadarbībā ar Lielās Talkas pagalmu kustību, Latvijas ainavu arhitektūras biedrību un Jauno arhitektu kustību, organizē Lielās Talkas pagalmu konkursu. Konkursa galvenais mērķis: sadarbojoties ar daudzdzīvokļu namu iedzīvotājiem, studentiem un praktizējošiem ainavu arhitektiem, arhitektiem, dārzniekiem no visas Latvijas, kopīgiem spēkiem organizēt atklātu konkursu, kurā jebkurš mājas vecākais vai iedzīvotājs var pieteikt savu pagalmu konkursam un kopīgiem spēkiem uzlabot vidi savos pagalmos. Pie konkursa uzvarētājiem katru gadu dodas profesionāli ainavu arhitekti, arhitekti, dārznieki un studenti no Latvijas augstskolām, lai sagatavotu labiekārtošanas projektu, kuru Lielās talkas dienā īstenotu kopā ar pagalma māju iedzīvotājiem. Katru gadu vidēji tiek labiekārtoti un sakārtoti 3 pagalmi. intensīvi iesaistoties arī LLU LIF Ainavu arhitektūras un plānošanas studiju programmas mācībspēkiem un studentiem, Lielās Talkas pagalmu konkurss ir lieliska iespēja ikvienam studentam iepazīt un izprast reālu praktisko projektēšanu, projekta skaņošanu attiecīgajā būvvaldē un Lielās Talkas dienas kontekstā ieprojektētos elementus iecerētajos pagalmos ierīkot kopā ar daudzdzīvokļu namu iedzīvotājiem.

Plašāka informācija par Lielās Talkas pagalmu konkursu:  
[www.talkas.lv](http://www.talkas.lv)

*Annually society “Pēdas LV” in cooperation with The Big Cleanup, Latvia Association of Landscape Architecture and the Young Architects’ Movement, is organized the Big Cleanup Courtyard Competition.*

*The main aim of competition: in cooperation with residential buildings inhabitants, students and professional landscape architects, architects, gardeners from all of the Latvia, with the joint strength organize open competition.*

*The environment of most courtyards of residential buildings is very disordered (broken playgrounds or lack thereof, missing benches where to have a rest, there are only overgrown flower-beds or dirty sandboxes, etc.) and many residents do not know where to seek advice and improve the situation. Therefore already for numerous year in a row the Courtyards Cleanup Movement of the Big Cleanup in collaboration with residents and environmental experts and new architects participates in the arrangement of several courtyards selected in the course of a competition.*

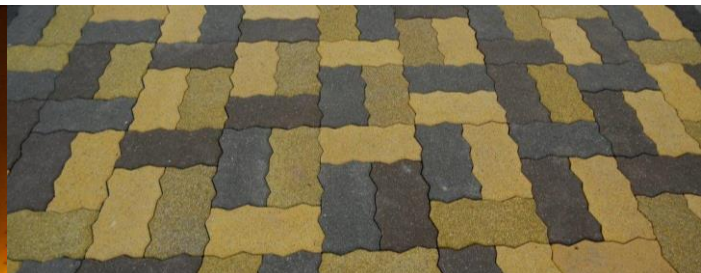
*More information on [www.talkas.lv](http://www.talkas.lv)*

*Autors/author: Una Īle*









SIA „Ceļu būvniecības sabiedrība „Igate” (IGATE) ir kompānija ar Latvijas uzņēmēju kapitālu, kas dibināta 1991.gadā un atrodas Zemgales sirdī Jelgavā.

Igates darbības virzieni ir:

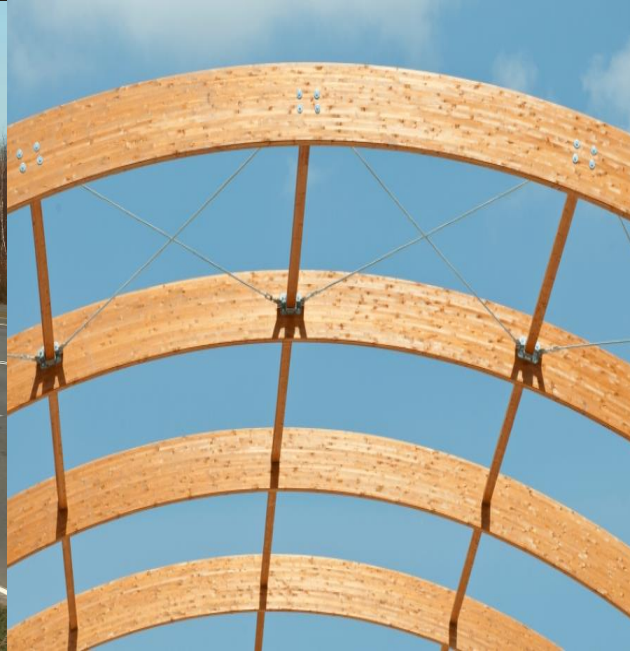
- Ceļu, ielu, laukumu un meža ceļu būvniecība
- Asfalta ražošana, piegāde un ieklāšana
- Betona bruģa un apmaļu ražošana, piegāde un ieklāšana
- Minerālmateriālu ražošana
- JAUNUMS** - Liekti līmētas koka būvkonstrukcijas tiltu un ēku būvēs

*„Ceļu būvniecības sabiedrība „Igate”” Ltd (IGATE) is a Latvian capital company founded in 1991 and located in Jelgava – the heart of Zemgale region.*

*IGATE’s core business is:*

- Road, street, square, and forest road construction
- Production, delivery, and laying of asphalt
- Production, delivery, and installation of concrete pavement and curbstone
- Production of mineral materials
- NEW** – Glued laminated timber for bridges and buildings







# Ziedu balle / Flower show



LU Botāniskais dārzs sadarbībā ar Latvijas Dārzu biedrību jau daudzus gadus rīko “Ziedu balli”, kas ir vērienīgākais kultūras un vides dizaina pasākums, daudzveidīgākā un visplašāk apmeklētā ziedu un dekoratīvo augu izstāde Latvijā un Baltijas valstīs. Aktīvi «Ziedu balles» iekārtošanā piedalījās arī LLU Lauku inženieru fakultātes Ainavu arhitektūras un plānošanas specialitātes studenti, kas paši veidoja savus ekspozīcijas laukumus un pat ieguva godalgas.

2011.gadā žūrijas vērtējumā galveno balvu ieguva 4.kursa studentes Ilzes Rukšānes (piedaloties Olgai Klubovai) darbs "Interaktīvais labirints" (ierīkošana SIA „AB daiļdārznieks”, piedaloties 4. kursa studentēm Līgai Neimanei un Ilzei Janpavlei), 3. kursa studentes Annas Skredeles darbs "Kurš kuru?" (ierīkošana: Anna Skredele, Marija Gordejenko, Tatjana Molodcova) un SIA „Tagete” ainavu arhitektes Gitas Gāganes "Augu skola" (ierīkošana: SIA „Tagete” piedaloties 4. kursa studentēm Lindai Bērziņai un Kristīnei Virsnītei).

Par ZLU Botāniskā dārza Ziedu balli: <http://www.botanika.lu.lv/ziedu-balle/> (rakstā izmantoti studentu foto)



*LU Botanical Garden in cooperation with Latvia Garden Association organized annual "Flower Ball" that is one of the most ambitious cultural and environment design event, most varied and visited flower and decorative plant exhibition in Latvia and Baltic Countries. Students of Landscape Architecture and Planning Specialty of LLU Faculty of Rural Engineering took active participation in the exhibition, creating their own exposition fields and even won awards.*

*In 2011 according to expert commission main prize was won by fourth year student Ilze Rukšāne (with participation of Olga Klubova) work "Interactive labyrinth" ("Interaktīvais labirints"), (Arrangement: SIA "AB daiļdārznieks", with participation of fourth year students Līga Neimane and Ilze Janpavle), the work of third year student Anna Skredele "Who is who?" ("Kurš kuru?") (Arrangement: Anna Skredele, Marija Gordejenko, Tatjana Molodcova) and SIA „Tagete” landscape architect Gita Gāgane "Plant School" ("Augu skola") (Arrangement: SIA "Tagete" with participation of fourth year students Linda Bērziņa and Kristīne Virsnītei).*

*More about LU Botanical Garden "Flower Ball": <http://www.botanika.lu.lv/ziedu-balle/>*



# ITERA LATVIJA atbalsts ainavu arhitektiem/ ITERA LATVIA support for landscape architects



Kopš 1998. gada Ainavu arhitektūras un plānošanas specialitātes studentu atbalstītājs ir SIA ITERA LATVIJA un Latvijas Izglītības fonda mērķprogramma "Izglītībai, zinātnēi un kultūrai". Stipendijas tiek piešķirtas labākajiem Ainavu arhitektūras un plānošanas specialitātes studentiem. Pateicamies par ilggadējo atbalstu SIA ITERA LATVIJA prezidentam Jurim Savickim, SIA «ITERA LATVIJA» viceprezidentam Pēterim Ločmelim un Rīgas Tehniskās universitātes attīstības fonda projektu vadītājam profesoram Imantam Meirovicam.

Latvijas Zinātņu akadēmija un SIA „ITERA LATVIJA” sadarbībā ar RTU Attīstības fondu piešķir balvu ievērojamiem Latvijas zinātniekiem un praktiķiem par izcilu veikumu vai mūža devumu vides, zemes un ģeogrāfijas zinātnēs. «ITERA LATVIJA» balvu ieguvuši arī mūsu pasniedzēji: asoc. profesore Dr.arch. Daiga Zigmunde par darbu «Latvijas urbānās un lauku ainavas estētiskā un ekoloģiskā mijiedarbība» 2011. gadā; par mūža devumu “ITERA LATVIJA” balvu saņēma Latvijas Lauksaimniecības universitātes Lauku inženieru fakultātes Arhitektūras un plānošanas katedras docente Gundega Lināre 2013. gadā un profesore Dr.arch. Aija Ziemeļniece 2014. gadā.

*Since 1998 SIA “ITERA LATVIJA” and Latvian Education Foundation Special Purpose Programme “For Education, Science and Culture” is a sponsor for students of Landscape Architecture and Planning Specialty. The scholarships are awarded to the best students in Landscape Architecture and Planning Specialty. We express our gratitude to President Juris Savickis and Vice-president Peteris Locmelis (Pēteris Ločmelis) of SIA “ITERA LATVIJA” and Project Manager Imants Meirovics of Riga Technical University Development Fund for support of many years. Latvian Academy of Sciences and SIA “ITERA Latvija” in cooperation with RTU Development Fund grant award to outstanding Latvian scientists and practitioners for distinguished achievement or life-work in environments, land and geography sciences. ITERA award have been won also by our professors: Associate Professor Dr. arch. Daiga Zigmunde for work “Aesthetic and Ecological Interaction of Latvian Urban and Rural Landscape” in 2011; for life-work “ITERA Latvija” award was granted to the Associate Professor of Department of Architecture and Planning of Latvia University of Agriculture Gundega Linare (Lināre) in 2013 and professor Dr. arch. Aija Ziemeļniece (Ziemeļniece) in 2014.*

# Sadarbība ar Rīgas Tehnisko universitāti

## Cooperation Riga Technical University

Visspilgtāk RTU un LLU Arhitektūras skolu kopsadarbība iezīmējas zinātniskajos pētījumos, kur rezultējas studiju programmās apgūtais. Tas ir attiecināms uz pētījumu izklāstu starptautiski atzītos zinātniskajos žurnālos, konferencēs un semināros. Arhitektūras skolu sadarbība ir veicinājusi plašu zinātnisko tēmu spektru, kas aplūko arhitektoniski ainaviskās telpas attīstības iespējas. Galvenie pētījumu virzieni aizstāvētajiem promocijas darbiem ir - kultūrvēsturiskā mantojuma izpēte (J.Krastiņš, A.Ziemeļniece, M.Markova), arhitektoniski ainaviskās telpas transformācijas procesu pētījumi (D.Zigmunde, I.Strautmanis), dzīvojamo rajonu iekškvartālu ainaviskās kvalitātes izvērtējums (U.Īle, J.Briņķis, S.Treija), Baltijas jūras piekrastes ainavu identitātes meklējumi (N.Ņitavska, E.Bērziņš), arhitektūras un mākslas elementu sintēze kultūrainavā (J.Krastiņš, E.Alle, K.Dreija). Pētījumos respektētas arī mākslas zinātnieku atziņas (O.Spārītis, A.Bikše).

Ne mazāk svarīga ir zinātnieku sadarbība Bakalauru un Maģistrantūras studiju programmās, organizējot izstrādāto projektu un pētījumu aizstāvēšanas komisijas, kas pārliecinoši pierāda, ka studiju kvalitātes līmeņa celšana nav iespējama bez studiju programmu kopvērtējuma. Tas veido labu pamatu tālākam darbam arhitektūras zinātnes ainavu arhitektūras apakšnozarē. Minētie pētījumu virzieni un sasniegtie rezultāti ir nopietns pienesums valsts ekonomiski politiskās attīstības veicināšanā.

*The collaboration between the Riga Technical University and the School of Architecture of the Latvia University of Agriculture is most vividly reflected in the scientific research, summarizing the acquired within the programs of study. This is attributable to presentation of the research, internationally recognized in scientific journals and international conferences. Cooperation of the schools of architecture has contributed to a wide range of scientific themes that deal with reviewing important issues at the national level and the conclusions. The main of them – the research of the cultural and historical heritage (J. Krastiņš, A. Ziemeļniece, M. Markova), the study of the transformation processes of the architecturally landscaped space (D. Zigmunde, I. Strautmanis), the evaluation of the landscape quality of the inner blocks of the residential areas (U. Īle, J. Briņķis, S. Treija), the quest for identity of the Baltic Sea coastal landscapes (N. Ņitavska, E. Bērziņš), the synthesis of architecture and art in the cultural landscape (J. Krastiņš, E. Alle, K. Dreija). A successful cooperation in the direction of the above research has been established with art scholars (O. Spārītis, A. Bikše).*

*No less important is the collaboration of scientists in the Bachelor's and Master's degree programs of study, organizing commissions of the research projects developed and defended, which convincingly proves that raising of the quality level of the studies is not possible without the overall assessment of the studies. It forms a good basis for further work in the subsector of landscape architecture of architectural science. The obtained results of the research are a contribution to the enhancement of the economic and political development of the country.*

# Studentu zinātniskā conference/ Student Scientific Conference



Ilggadējā zinātnisko pētījumu prezentācija studentu konferencēs tiek organizēta 5.studiju gadā, tā veicinot topošo speciālistu izpratni par ģenēzes procesiem ainavtelpā un to ciešu sasaisti kultūrvēsturiskā kontekstā. Dabas pamatne un antropogēnās slodzes ietekme uz to, atsevišķu funkcionālo zonu un infrastruktūras pētījumi gan pilsētībūvniecības, gan lauku apdzīvoto vietu raksturojumā studentiem dod iespēju iedziļināties problemātikā, kas saistīta ar vides ilgtspējīgas attīstības meklējumiem.

Vairākas spilgtas pētījumu atziņas, kas būtu noderīgas pilsētu un novadu pašvaldībām izskanēja 2015.g. studentu zinātniskajā konferencē. Kā galvenā atziņa pētījumos dominēja atsevišķu teritoriju transformācija, mainoties to funkcionālajam pielietojumam. Piemēram, pieaugot pilsētu aglomerācijas slodzei 21. gs. sākumā, bijušās ražošanas teritorijas veido unikālu industriālā mantojuma zonas, kuru pamatā ir 19./20. gs. mijas kultūrvēsturiskās apbūves uzslāņojums. Mūsdienās, veidojoties postindustriālajam attīstības posmam, aizvien intensīvāk ienāk rūpniecības struktūru un procesu modernizēšanās, kas veido jaunu pulsāciju pilsētelpa transformācijas raksturam. Līdz ar to industriālā mantojuma zonās, izzūdot ražošanas procesiem, atjaunojas zaļās teritorijas, kas rada iespēju veidot publisku ārtelpu ar rekreāciju dzīvojamām teritorijām. Bieži šīs pilsētelpa atrodas līdzās ūdenstilpnēm ar dabas pamatnes izteismīgumu, tā dodot unikālu iespēju pašvaldības attīstības plānā veidot minēto teritoriju ilgtspējīgu attīstību.

Savukārt, saplūstot vairākām industriālajām teritorijām 21. gs. sākumā, tiek meklēta kopīga transporta tranzīta zona ražošanas procesu attīstībai, kas veicina pienesumu tautsaimniecībai. Šajā kontekstā pētījumi aplūko ne tikai ražošanas teritorijās rentablu uzņēmējdarbības attīstību, bet arī jaunu vai esošo zaļo aizsargzonu telpisko novietojumu.

Pētījumos tiek atzīts, ka ainavai piemīt dinamisks raksturs, tai transformējoties veidojas izaugsme vai degradācija. Pēdējais jēdziens bieži glabā daudz lielākas kultūrvēsturiskā mantojuma vērtības nekā atjaunotās teritorijas, jo šeit nav ienesti vēsturiskās apbūves demontāžas procesi. Līdz ar to kvartālu revitalizācija nes līdzī arhitektoniski augstvērtīgu gan vizuālo, gan funkcionālo nozīmi. Pētījumu pamatā tiek veikts rūpīgs esošās apbūves izvērtējums, pierādot, ka ēku veidols slēpj sevī unikālas apbūves vērtības, kas ir viens no galvenajiem faktoriem tūrisma infrastruktūras paplašināšanai. Attīstības konteksta realitātes iespējas tiek pamatotas ar pētījuma piemēriem no pasaules pieredzes un prakses.



*The research presentation at the annual student conferences is organized within the 5th year of study, thus contributing to an understanding of the new specialists of the genesis processes in the landscape space and their close interlinking in the cultural and historical context. The effect of the natural areas and the anthropogenic impact on it, the research of individual functional zones and their infrastructure in the characterization in urban construction and rural settlements, give students the opportunity to go into the issues related to searches of the development of a sustainable environment. There are to be mentioned several bright researches useful for the local governments of cities and municipalities. As the key finding in the area of the research, transformation of individual areas dominates, with changes in their functional application. With increasing of the urban agglomeration stress in the early 21st century, in particular, the former production areas comprise a unique zone of the industrial heritage, which is based on the overlaying of the cultural and historical building of the turn of the 20th/19th centuries. Nowadays, with the emergence of the post-industrial stage of development, modernization of the processes of globalization and digitization of industrial structures appears more and more intensely, which creates a new pulse to the nature of the transformation of the urban space. Consequently, with the disappearance of production processes, the green zones are recreated in the areas of the industrial heritage, which raises the possibility of creation of the green recreation zone of the public open space. These areas are often located adjacent to water bodies with the expression of the natural area, thus making a unique opportunity for a sustainable development of the above areas in the development plan of the local government.*

*In turn, by means of merging of several industrial areas at the beginning of the 21st century, a common transit zone of transport is sought for the development of the production processes, which contributes to the national economy. In this context, the research deals not only with the development of cost-effective business in the production areas, but also with the spatial location of the new or the existing green protection zones.*

*In the research, it is recognized that the landscape has a dynamic nature, which creates growth or degradation with transformation. The latter concept often keeps much higher value of the cultural and historical heritage than the renewed areas as disassembly processes of the historical building are not introduced here. Consequently, revitalization of the neighborhood brings along architecturally valuable visual and functional significance. The study is based on a thorough evaluation of the existing building, demonstrating that the appearance of the building hides a unique building value in itself, which is one of the key factors in the expansion of tourism infrastructure. The opportunities of reality of the development context are based on the examples of the research from the world experience and practice.*

# Latvijas Arhitektūras skolu plenēri/ Plenaries of the Latvian Schools of Architecture

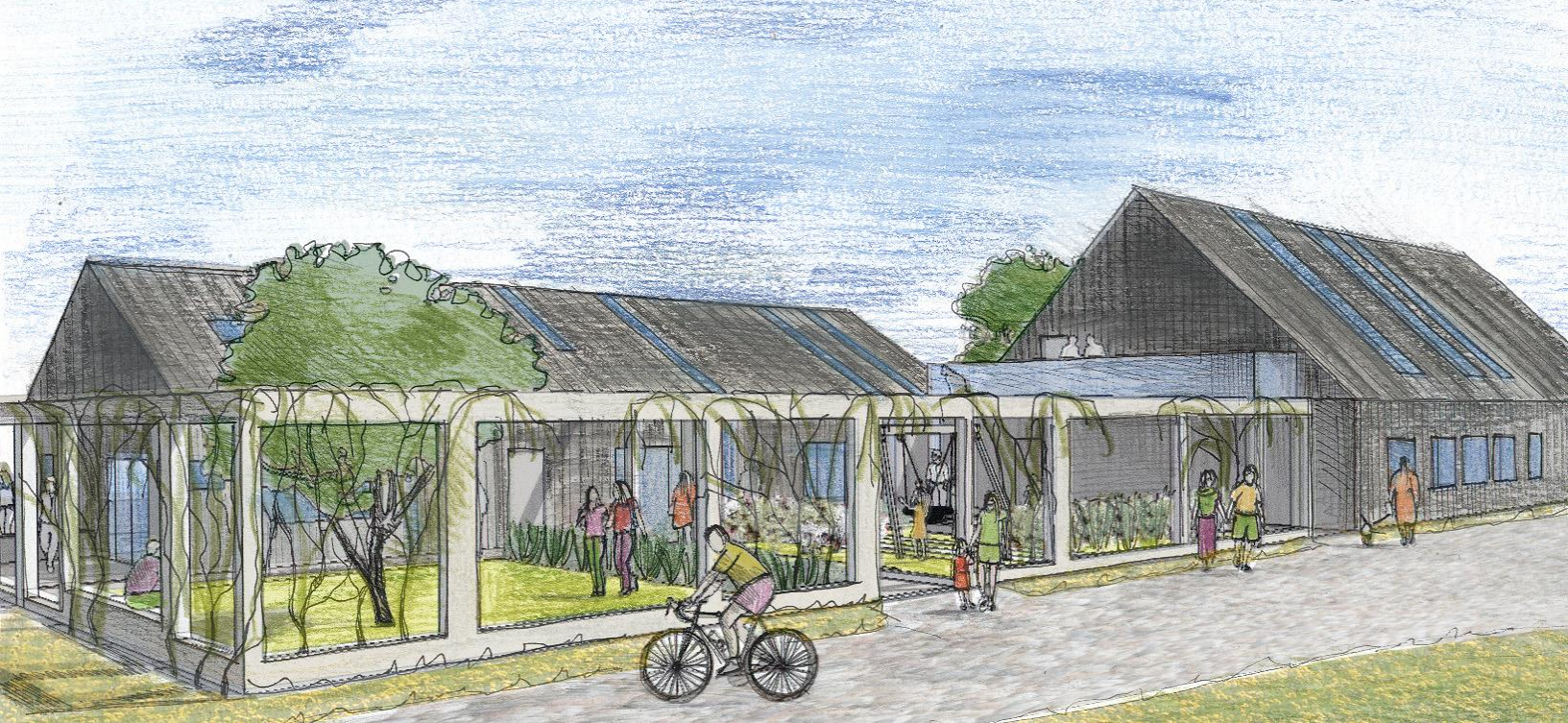
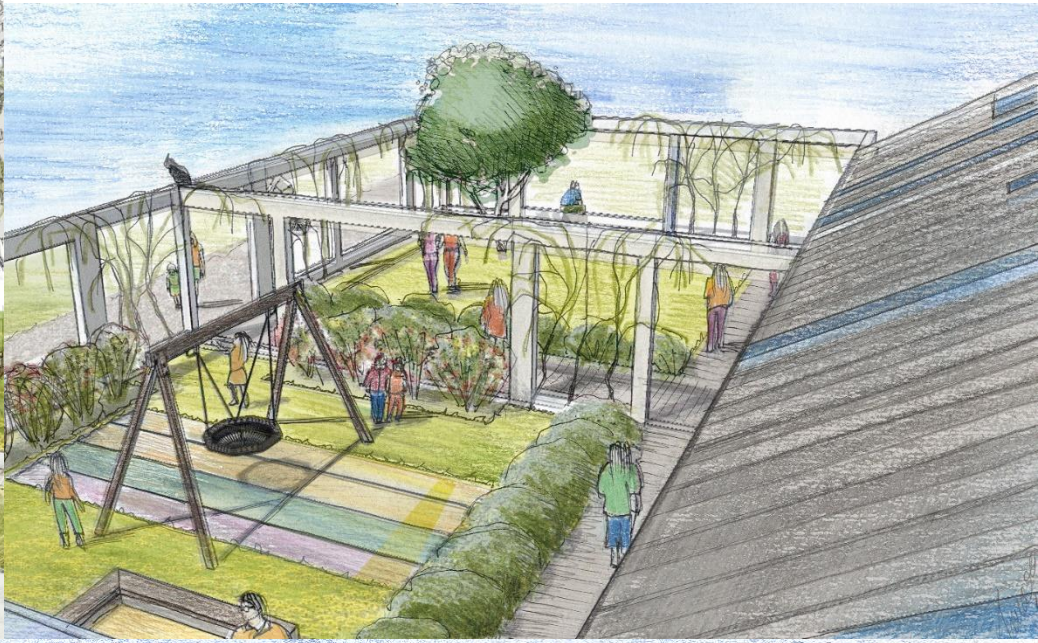


Kā viena no spilgtākām jauno arhitektu izaugsmes iespējām ir piedalīšanās ikgadējā Latvijas Arhitektu savienības organizētajā Arhitektūras skolu plenērā, kas notiek kopš 2004. gada. Plenērā piedalās četru Latvijas Arhitektūras skolu studenti - no RTU, LLU, Rīgas Celtniecības koledžas un Rīgas Starptautiskās Ekonomikas un Biznesa augstskolas. Intensīvs izpētes un projektēšanas darbs rit nedēļas garumā, kā rezultātā tiek doti priekšlikumi konkrētu pilsēt būvniecisko telpu risinājumiem. Tiek izveidotas 7-9 darba grupas, katrā pa studentam no visām arhitektūras skolām, tā pārstāvot savas studiju programmas „krāsas”. Atsevišķu skolu pārstāvjiem strādājot kopā, tiek gūtas iemaņas ieklausīties un izvērtēt atšķirīgus viedokļus un priekšlikumus idejas attīstībai. Darba grupas pēta noteiktas pilsēttelpas zonējumu, funkcionālo slodzi, transporta organizāciju, kultūrvēsturisko vērtību, zaļo stādījumu un rekreatīvo zonu izveides iespēju, kas ir galvenie plenēra uzdevumi. Projektēšana aizsākas ar praktizējošo arhitektu lekcijām un noslēdzas ar ideju prezentāciju.

*As one of the most prominent opportunities for the growth of the new architects is the annual participation of students in the plenary of the schools of architecture organized by the Latvian Association of Architects. An intensive creative work of students has been organized since 2004, by working together of four students of the Latvian schools of architecture – Riga Technical University, Latvian University of Agriculture, Riga Building College and Riga International School of Economics and Business Administration. The research and design are guided for a week, giving proposals for solutions of particular urban construction spaces. Approximately 7-9 working groups made up of 4 members - one student from each school of architecture, represent the “colors” of their program of study. Working in groups allows the representatives of individual schools to listen and evaluate the proposals of other colleagues, thus learning the skills in the presentation of their idea, listening to and evaluating the vision of the rest of the members of the project. The working groups are working on the creation of the zoning of the urban space, functional load, organization of transport, values of the cultural and historical heritage, green plantations and recreational zones, which are the key tasks of the plenary. The design begins with lectures of practicing architects, where in a short report the aim is defined in the selected urban space. Five days is a relatively short period to reflect the opportunities for the development of the urban space in an intensive research work, graphical material and presentation.*



Studentu projekti/  
Students projects





Studentu projekti/  
Students projects















# Studentu projekti





«LUSTĪGAIS MEŽS»

«Lustīgā muiža» - 1930. gados Anniņmuižas parkā notika svētki un zaļumballes

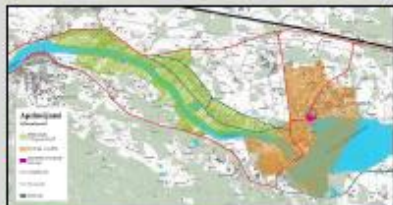
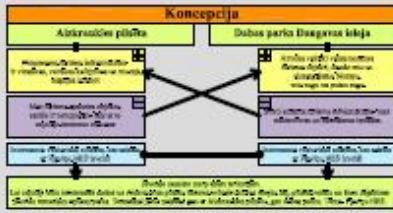
# Studentu projekti

## DRAUDZĪBAS KRASTMĀLA AIZKRAUKLĒ



Idejas pamatojums

Aizkraukle ir viena no šķērslīnēm Latvijas pilsētās. Tās pilsētas ir atdalītas no apkārtnes, un tās ir atdalītas no apkārtnes. Tās ir atdalītas no apkārtnes, un tās ir atdalītas no apkārtnes. Tās ir atdalītas no apkārtnes, un tās ir atdalītas no apkārtnes.



Aizkraukles pilsētas pilsētā ir atdalītas no apkārtnes, un tās ir atdalītas no apkārtnes. Tās ir atdalītas no apkārtnes, un tās ir atdalītas no apkārtnes. Tās ir atdalītas no apkārtnes, un tās ir atdalītas no apkārtnes.

Šīs izstrādes projekta mērķis ir veidot drošāku un ērtāku dzīvojamu vidi. Tās ir atdalītas no apkārtnes, un tās ir atdalītas no apkārtnes. Tās ir atdalītas no apkārtnes, un tās ir atdalītas no apkārtnes.

Attīstības projekta mērķis ir veidot drošāku un ērtāku dzīvojamu vidi. Tās ir atdalītas no apkārtnes, un tās ir atdalītas no apkārtnes. Tās ir atdalītas no apkārtnes, un tās ir atdalītas no apkārtnes.





# Students projects



## Bērnu psiholoģiskās rehabilitācijas centrs "Dūjas"

Bērni - vides veidotāji, nēvis pasīvi lietotāji.

Ilze Draudiņa

Ģešaroties ar emagēm alimībām, mediātrichūle manipulācijas ir tīvai daļa no visā atveseļošanās procesā. Arī situācijās, kad kaite nav pīrībā apkarojama vai kad pacients ir pārcietis ilgstošas un smagas procedūras, ļoti svarīga ir tieši psiholoģiskā rehabilitācija, kas palīdz pielāgoties jaunajiem apstākļiem, atgūt emocionālo un garīgo līdzsvaru. Šī iemesla dēļ sabiedriskā organizācija Māriņa fonds, kuras mērķis ir sniegt nepieciešamo atbalstu ģimenēm, kurās bērni sirgst ar leikēmiju un citām hematoloģiskām un onkoloģiskām saslimšanām, kā arī bērniem ar redzes, dzirdes un fiziskās attīstības traucējumiem, izveidoja psiholoģiskās rehabilitācijas centru „Dūjas”.

Diplomprojekta pērtas rehabilitācijas centra apmeklētāju grupas, cilvēka sajūtas un iespējas tās iesaistīt projektētājā ārtelpā. Projektētājā ārtelpā izveidota rehabilitājoša, interaktīva vide, kuras veidošanā aktīvi tiek iesaistīti uz rehabilitācijas centru atbraukušie bērni. Šāda aktīva, harmoniska un dziedinoša vide bērniem un viņu tuviniekiem ļauj ar speciālistu palīdzību atgūt psiholoģisko līdzsvaru. Vienlaicīgi projekta izstrādē pievērsta lielāka uzmanība vides pieejamībai, drošai un ilgstošai teritorijas ekspluatācijai, kā arī teritorijas ainaviskajai attīstībai.





# Studentu projekti





# Students projects



Valdmare Līga

## Rūdolfa parks Gulbene

Diplomprojektā apskatāmā teritorija - Rūdolfa parks Gulbenē - ir 19. gadsimta beigu Vecgulbenes muižas ainavu parks, kam piemīt visas īpašības, lai tas kļūtu par dziedējošu un emocionāli uzlādējošu vietu ikvienam - novietojums tālāk no centra un augstās apbūves, nobriedusi veģetācija, dabisks ūdensobjekts- Krustīces upe, putni un citas dzīvības radības un arī vēsturiskā eipa, kas piešķir vietai īpašu nozīmi.

Galvenais uzdevums šī parka atjaunošanā bija radīt sakoptu, norobežotu, interesantu atpūtas vietu, saglabājot vēsturiskajiem muižu ainavu parkiem raksturīgās iezīmes un nesagraujot tā kultūrvēsturisko

ģenerālais plāns



raksturzonas

vērtību. Tāpēc, lai piešķirtu parkam savu īpašo raksturu, izmantotas neuzkrītošas metodes- krāsu terapija, asociācijas, tekstūras, telpu un gaismu spēle.

Parku plānots sadalīt četrās raksturzonās, kur katrā ir vienam gadalaikam atbilstoša noskaņa visu gadu, kā arī tas īpaši izcejas tieši šajā gadalaikā. Tādējādi atrast savu vietu Rūdolfa parkā varētu jebkurš, ar visdažādākajām emocionālajām vajadzībām. Parkā domāts arī par ikdienas un svētku rituāliem, kas cilvēku dzīvi padara pilnīgāku, kā piemēram, malīte svaigā gaisā, tējas dzeršana, pju barošana, putnu klausīšanās vai meditācija.

Jeļgava 02.05.2010.

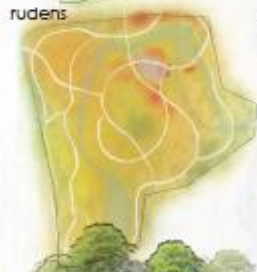
pavasaris



vasara



rudens



ziema





Studentu projekti/  
Students projects



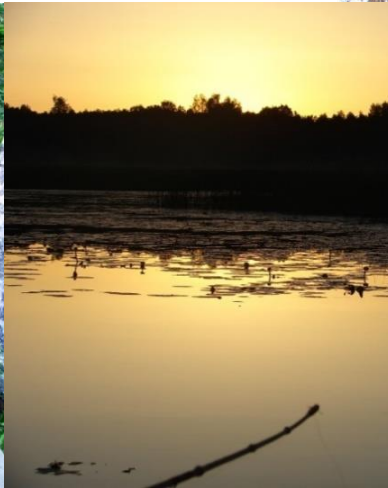






# Kas ir ainava?/

# What is landscape?



Dažādos avotos mēs varam rast atšķirīgas atbildes uz šo jautājumu. Es vēlētos aicināt paraudzīties uz ainavu kā spoguļi - spoguļi cilvēka darbībai ainavā.

Latvijas Lauksaimniecības Universitātes (LLU) sliekšni ir pārkāpuši daudzi jaunie speciālisti ar Ainavu arhitekta diplomu rokās. Ainavu arhitekts ir speciālists, kura rokās ir dota iespēja veidot šo spoguļattēlu. Ainavu arhitekts ir iemācījies un spēj izprast vērtību ainavai, tās kompozīcijai, dabas elementu klātbūtni un kopumam.

Ainava ir mantojums, ko esam saņēmuši no iepriekšējām paaudzēm, un ainava ir tā, ko esam radījuši un atstāsim aiz sevis nākotnei. Tā ir liela atbildība, kuru uzņemas ainavu arhitekts, velkot lokus, līnijas, plānojot lielas lietas vai projektējot sīkas detaļas. Atbildība tā ir arī mums visiem, kam uzdots vērtēt un kontrolēt citu paveikto, jo esam vienlīdz atbildīgi par to, kā spēsim saglabāt saņemto Latvijas ainavas mantojumu, kādu ainavu radīsim un nodosim tālāk, ko iemācīsim saviem bērniem, saviem audzēkņiem, lai viņi kļūtu par ainavas pazinējiem un radītājiem!

*In various sources we can find different answer to this question. I would like to invite you to look at landscape as a mirror – a mirror for human activity in landscape.*

*The doorstep of Latvia University of Agriculture (LLU) has been stepped over by many new specialists with the Landscape Architect Diploma in hands. Landscape architect is a specialist, who in his/her hands holds the possibility to create this mirror image. Landscape architect has studied and is able to comprehend the value of landscape, its composition, presence of nature elements and wholeness.*

*Landscape is a heritage we have received from previous generations and landscape is also everything that we have created and will leave behind for future generations. Landscape architect bears a great responsibility by drawing circles, lines, planning big things or designing small details. Responsibility falls also on every one of us that are entrusted to evaluate and control the work of others, because we are equally responsible whether or not we will be capable of preserving the Latvia's landscape heritage, what landscape we will create and pass over to future generations, what we will teach our children, our students so that they would become experts and creators of landscape!*



“Ja Tu domā par vienu gadu, iesēj sēklu, ja domā par nākamajiem 10 gadiem, iestādi koku, ja domā simt gadu mērogā, izglīto cilvēkus”, teicis Konfūcijs daudzus gadsimtus atpakaļ. LLU strādā un domā ilgtermiņā, un jau 20 gadus izglīto jaunus ainavu arhitektus.

Ainavu arhitektam ir jāprot pielietot savas prasmes un zināšanas, lai tolerantī vienmēr varētu līdzās pastāvēt cilvēks un daba, neievainojot viens otru. Tās ir prasmes, kuras pamatus mēs gūstam mācoties. Pabeidzot studijas, mēs joprojām turpinām mācīties, izglītoties un, darot savu darbu, pilnveidoties.

Lai apvienotu ainavu arhitektūras nozares profesionāļus, ir izveidota sabiedriska organizācija „Latvijas Ainavu arhitektūras biedrība” (LAAB), kas pulcina savās rindās speciālistus, kuriem rūp Latvijas valsts un ainava. LAAB ir darba rīks, instruments, kā pilnveidot sevi, kur satikt domubiedrus un nozares profesionāļus, tā ir platforma diskusijām, viedokļu apmaiņai. Aktīva jauno absolventu un studentu iesaiste LAAB rindās ir tilts starp LLU un nozares praktisko darbību. Sadarbība jau studiju procesā starp LLU un LAAB, varētu būt spēcīgs stūrakmens un ķēdes posms tradīciju stiprināšanai un zināšanu nodošanai no meistara māceklim. Daudzi profesionāli nozares uzņēmumi varētu būt par prakses vietu un iespējamo darba vietu jaunajiem speciālistiem. Arī valsts un pašvaldību līmenī kopīgi ir jāpopularizē ainavu arhitekta specialitāte, lai būtu padziļināta izpratne par ainavu arhitekta profesionālām kvalitātēm un iespējām. Ir svarīgi, lai LLU absolventiem būtu iespēja strādāt specialitātē, dot savu labumu valstij, rūpējoties par tās ainavas pievilcību.

Novēlu LLU Lauku inženieru fakultātei, lai tās sniegtais zinību avots, vienmēr ir skaidra ūdens pilns un netrūkst slāpes veldzēt gribošo! Lai pīlārs, kuru ceļ katrs jaunais ainavu arhitekts studiju laikā, vienmēr ar stabilu un drošu tiltu ir savienots ar ainavu arhitektūras nozari un darba iespējām Latvijā!

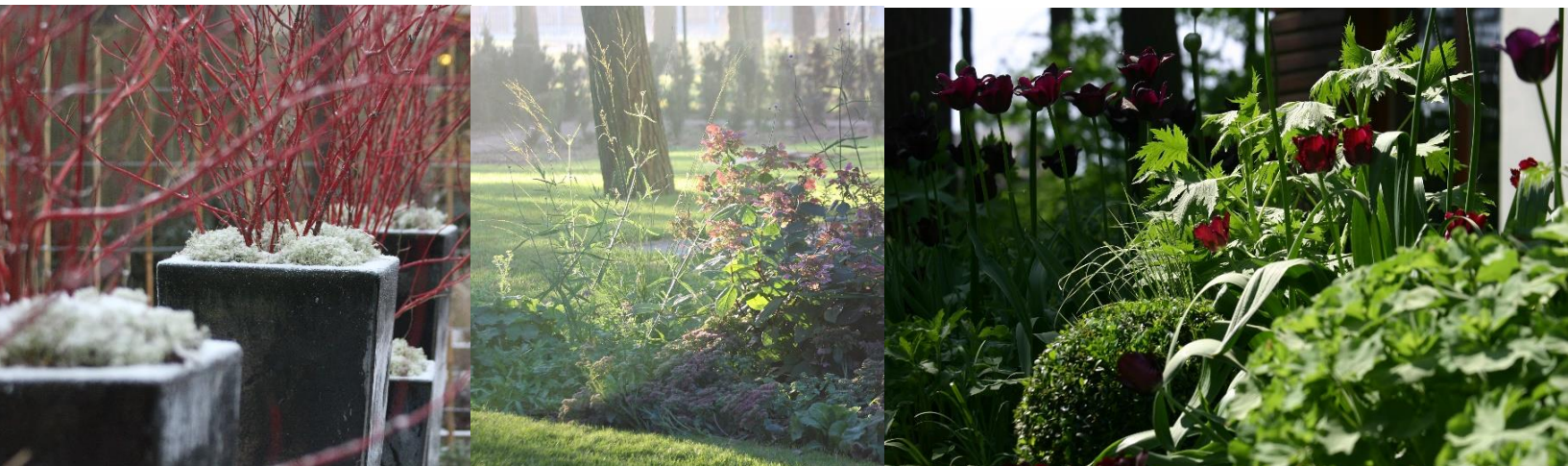
*Many centuries ago Confucius has said: “If you think in terms of a year, plant a seed; if in terms of ten years, plant trees; if in terms of hundred years, teach people”. LLU operates and thinks in a long term and already for 20 years equips new landscape architects. Landscape architect must apply skills and knowledge in order for human and nature to be able to coexist without harming each other. Those are skills whose basics we acquire through learning. After graduating we continue to learn, educate ourselves and grow by doing our job.*

*In order to join the professionals of landscape architecture sector, a nongovernmental organization “Latvia Association of Landscape Architecture” (LAAB) was created. LAAB gathers professionals who care about Latvia and its landscape. LAAB is a working tool, an instrument for personal growth, a place to meet persons who hold the same view and are professionals in this sector; it is also a platform for discussions and exchange of opinions. Active participation of new graduates and students within LAAB is a bridge between LLU and practical approach within the sector. Cooperation during the study process between LLU and LAAB may be a strong cornerstone and link for strengthening traditions and passing on the knowledge from expert to learner. Many professional companies could ensure an internship or become a potential workplace for new specialists. Also on state’s and municipalities’ level landscape architect specialty should be popularized so that there is deeper understanding on professional qualities and possibilities for landscape architect. It is essential that LLU graduates would have an opportunity to work in their specialty, thus giving benefit to country by taking care of its charming landscape.*

*My wish to the Faculty of Rural Engineering of Latvia University of Agriculture is as follows: May the offered source of knowledge always is full of cleaned water and there is no lack to those who want to refresh themselves! May the pillar built by every new landscape architect during studies always join the landscape architecture sector and work opportunities in Latvia with stable and safe bridge!*

***Autors/author: Jānis Lediņš***

# DĀRZS MAN IR ASINĪS/ GARDEN RUNS THROUGH MY VEINS



Mans tēvs ir dārznieks – visu mūžu audzējis tulpes un narcises, uzzielinājis tās pašā ziemas salā, lai kādai vai kādam ir prieks. Mana mamma, pie sevis dungodama, stundām, dienām un vasarām rūpējas, lai manās bērnības mājās vienmēr ir puķes, ko ielikt vāzē, dāvināt citiem vai aiznest uz kapiem. Manā dzimtā ir daudz mācītu dārznieku. Manā dzimtā VISI ir dārznieki sirdī.

Pēc gandrīz divdesmit dārzos nostrādātiem gadiem top arī mans dārzs. Tas top priekam, atpūtai un skaistumam. Tas top lēnām, izdomājot, izlolojot katru pēdu, jo dārzs ir man asinīs. Dārzs ir mainīgs, tas pulsē gadalaiku ciklā, augu dzīves ciklā, mūsu izpratnes ciklā. Tas iekustina, tas aicina neapstāties. Dārzs ir skolotājs, kas māca pacietību. Dārzs ir atpūta, miers un prieks. Dārzs ieaijā miegā ar putnu balsīm. Tas ir bērnu pēdu dipoņa mīkstā mauriņā, dārzs ir balts vakars baltu draugu pulkā. Dārzs ir atzīšanās vistuvākā dvēselei. Dārzs ir pirmās sniegpulkstenītes baltā maģija pavasarī un grimoņu vīns sniegā. Dārzs ir dzīvība un brīvība. Mūžība. DĀRZS IR MAN ASINĪS. Un savādāk nevar būt.

*Autors/author: Ansis Birznieks*

*My father is a gardener – in all his life he nursed tulips and narcissus, forced into blossoming even in winter cold so that someone can rejoice. My mother, humming by herself, for hours and days and summers cared for flowers so that there are always flowers in my childhood home to be placed in a vase, to gift others or to bring to cemetery. In my family there are many educated gardeners. In my family ALL are gardeners at heart.*

*After almost twenty years worked in gardens, finally, also my garden is being created. It is being created for joy, rest and beauty. It is being created slowly by carefully thinking, cherishing each foot because garden runs through my veins. Garden is changing – it beats within the cycle of seasons, life of plants, our understanding. It moves and invites us not to stop. Garden is a teacher who teaches patience. Garden is rest, peace and joy. Garden lulls to sleep by birds singing. It is children feet running across soft lawn, garden is bright evening amongst joyful friends. Garden is confession to the closest soul. Garden is the white magic of first snowdrop in the spring and red-barked dogwood in the snow. Garden is life, freedom and eternity. GARDEN RUNS THROUGH MY VEINS. And it cannot go in any other way.*



# SIA LABIE KOKI/ Ltd LABIE KOKI



Katru gadu LABO KOKU kolektīvam pievienojas vismaz viens talantīgs ainavu arhitekts, kas zināšanas guvis LLU. Uzņēmuma pastāvēšanas laikā novēroju, ka ainavu arhitekta veicamie pienākumi mainījušies. Lai arī ainavu arhitekts pēc būtības ir mākslinieks, līdztekus ierastajām prasmēm aizvien vairāk parādās nepieciešamība pēc labiem menedžeriem, kas spēj sekmīgi novadīt projektu no skices līdz ierīkotam dārzam. Šādas iemaņas apgūstamas, iepazīstot ainavu arhitektūras praktisko pusi. Pēdējo gadu laikā mainījusies attieksme arī pret koku kā svarīgu ainavas elementu – cilvēki par kokiem interesējas, rēķinās un novērtē tos. Tas viennozīmīgi ir veiksmīgas ainavu arhitektu un arboristu sadarbības rezultāts - sabiedrība pamazām tiek izglītota. Koka vērtību apzināšanai LABIE KOKI izstrādājuši un joprojām pilnveido savu sistēmu, ieviešot dažādus jauninājumus, – piemēram, koka augstumatzīmju noteikšanu un iestrādāšanu topogrāfiskajos plānos, kas līdz šim netika veikta. Paldies fakultātes pasniedzējiem par ieguldīto darbu jauno ainavu arhitektu sagatavošanā un nozares attīstīšanā. Uzņēmību un radošas idejas visiem ainavu arhitektiem!

*Every year at least one talented landscape architect who acquired knowledge at LLU joins the collective of SIA "LABIE KOKI". Within the existence of company it can be observed that doable tasks of landscape architect have changed. Also in its essence a landscape architect is an artist, alongside with usual skills more often now appears a necessity for good managers, who are able to successfully lead project from design phase until fully laid out garden. Such skill may be acquired by getting to know the practical side of landscape architecture. Recently, also the attitude towards tree as an important landscape element has changed – people expresses interest about trees, considers and appreciates them. There is no doubt that this is the result of successful cooperation between landscape architects and arborists – slowly society are being educated. For exploration purposes of tree values SIA "LABIE KOKI" have developed and are still improving their system by implementing various novelties – for example, tree altitude mark determination and introduction into topographical plans, which so far had not been done. Thanks to the professors of Faculty for contribution in the preparation of new landscape architects and development of this sector. May all landscape architects never run out of initiative and creative ideas!*

*Autors/author: Edgars Neilands*

# Ainavu arhitekts Ģirts Runis/ Landscape architect Ģirts Runis



Ģirts Runis, SIA “LANDSHAPE” īpašnieks un ainavu arhitekts. Ainavu arhitektūras profesiju ļoti apzināti izvēlējos jau skolas gados. Kopš tā laika liela daļa manas dzīves ir bijusi pakārtota šai izvēlei. No 2011. gada strādāju savā uzņēmumā SIA “LANDSHAPE”, kas nodarbojas ar teritoriju labiekārtojuma projektu izstrādi un konsultācijām ārtelpas organizēšanā. Mani vilina procesi, kas ir saistīti ar radošu un humānu pašrealizāciju. Es ticu, ka pasauli un sabiedrību tajā var mainīt tikai ar radošu un humānu attieksmi. Ainavu arhitektūra (lai arī ko mēs ar šo vārdu salikumu katrs saprotam) ir viena no profesijām, kas ļoti tiešā veidā var radoši un humāni ietekmēt laiku un telpu. Būt radošam ir liels izaicinājums, jo jābūt drosmīgam un pārliecinātam, gudram un asprātīgam. Šodien profesijā ir jābūt vienlīdz labam lobētājam, reklāmas speciālistam un pārdevējam. Bet par visu vairāk, esi labs cilvēks, kas spēj dzīvot konkrētajā brīdī.

Kļūstot par ainavu arhitektu, katru dienu esmu apguvis un iemācījies jaunas lietas. Bet, pats galvenais, katru dienu esmu bijis radošs.

*Ģirts (Ģirts) Runis is the owner and landscape architect of SIA “LANDSHAPE”. I deliberately choose the profession of landscape architect already in school years. Since then a big part of my life always has been subordinated to this choice. Since 2011 I work in my own company SIA “LANDSHAPE” that develops territory improvement projects and consults on the open space organization. I am allured by processes that are related to creative and human self-realization. I believe that the world and society can be changed only through creative and human attitude. Landscape architecture (regardless what each of us understand by that) is one of the professions that can most directly influence time and space in creative and active manner. To be creative is a big challenge because one needs to be fearless and confident, smart and witty. Nowadays you also need to be also equally good lobbyist, promoter and seller but mostly to be a good person that is able to be fully alive in each moment.*

*I have mastered and learned new things every day by becoming a landscape architect. However, most importantly, every day I can express my creativity.*

*Autors/author: Ģirts Runis*



# Mīlestība un ainava/ Love and landscape

Savā profesionālajā ikdienā mēs veidojam ainavas. Mierīgas un dinamiskas, pilsētas un lauku, mežu un ceļu. Mēs ceļojam, daudzveidīgās ainavas veidojot materiālu labirintos, augu sarakstos, vadāmies strikti pēc vertikālajām atzīmēm, lai neapmaldītos. Un griežam - principiāli, konceptuāli un šķērsām. Kāpēc? Lai visiem ainavā būtu labi, veselīgi, jautri, mierīgi, ērti un skaisti. Visiem – cilvēkiem, augiem, putniem un zvēriem. Jo mūs visus apvieno ainava, un tieši tajā mēs satiekamies un satiekam. Mūsu visu intereses – sociālās un ekoloģiskās – tiek līdzsvarotas vai, tieši otrādi, pretnostatītas, ja daudzu ainavu fiziskā substance ir atstāta novārtā, vai tā veidota par labu kādai lietotāju grupai, nerēķinoties ar citu grupu vajadzībām. Lai līdzsvarotu daudzveidīgas vajadzības, tās ir gan jāizzina, gan jāvienojas par to īstenošanu.

Vajadzību (pārsvarā ar telpu saistītu) izzināšanas un vienošanās procesus, kuru mērķis ir izveidot mīlestības jeb savstarpējas cieņas attiecības starp visiem satikšanās dalībniekiem, sauc par plānošanu. Mīlestība, izprotamākā sociālā līdzjūtība un draudzīga vienošanās, ir pilsētu kā sociālu organismu pastāvēšanas pamatā. Visas bez izņēmuma, sociālās, ekonomiskās vai politiskās attiecības un to rezultāti – fiziskā un mentālā cilvēkvides ainava – ir dalībnieku savstarpējo pozitīvu vai negatīvu emocionālo kontaktu noteikta. Tāpēc spēja sarunāties un saprasties ir plānošanas pamatā. Zināmo Dekarta teicienu *Cogito ergo sum* – „domāju, tātad esmu”, mēs, visu ainavu veidotāji, droši varam pārfrazēt par - *Paro ergo cooperor* – „plānoju, tātad sadarbojos”. Mīlestības vārdā.

*In our professional day we create landscapes – peaceful and dynamical, urban and rural, forest and roads. When creating varied landscapes, we travel through labyrinth of materials, lists of plants and are strictly guided by vertical marks so that we would not get lost. And we cut – principally, conceptually and crosswise. Why? So that everyone would feel well, healthy, cheerful, comfortable and beautiful within the landscape. For all either human, plant, bird or animal. Because we all are joined by landscape and exactly in it we all meet and coexist. All our interests – social and ecological are being balanced or contrasted, if the physical substance of various landscapes are being left unattended or are created as benefit to certain group of users disregarding the needs of other groups. In order to be able to balance varied needs they must be found out and also there must be an agreement on their implementation.*

*Finding out and agreement processes of needs (mostly related to space), whose aim is to create love relationship or mutual respect between all members of meeting, is called planning. Love, the most understandable social compassion and friendly agreement, is the basis of town existence as social organism. All without exception social, economical or political relations and their results – physical and mental human environment landscape – is determined by mutual positive or negative emotional contact between members. Therefore ability to discuss and agree is the basis of planning. We, all landscape creators can paraphrase the well-known Descartes saying “Cogito ergo sum” – “I think, therefore I am” to “Paro ergo cooperor” – “I plan, therefore I cooperate”. In the name of love.*

# Jāņa Čakstes laukums – atpūtai un svētkiem/ Jana Cakste Square – for recreation and celebration



*Autors: Aigars Prūsis*

Mūsdienu pilsētu straujās attīstības un apbūvēto teritoriju blīvuma palielināšanās rezultātā, arvien aktuālāks kļūst jautājums par zaļo teritoriju nepieciešamību pilsētā.

Viens no pēdējā laikā rekonstruētajiem skvēriem Liepājas pilsētā ir Jāņa Čakstes laukums, kas atrodas pilsētas centrā.

Par skvēra pārbūvi pašvaldības speciālisti un pilsētas vadība domāja jau vairāku gadu garumā. SIA „AKA birojs” 2010. gadā izstrādātajā projektā ir izdevies veiksmīgi apvienot dažādas funkcijas pavisam nelielā laukumā pilsētas centrā. Svarīgākie uzdevumi bija: atjaunot vēsturisko celiņu tīklu, paredzēt vietu sabiedriskiem pasākumiem, rast ideju pirmā Latvijas prezidenta piemiņai, kā arī panākt, lai šis zaļais skvērs būtu patīkama vieta, kur ikdienas steigā liepājniekiem atpūsties. Jau kopš 2013.gada nogaļas skvērs priecē pilsētas iedzīvotājus un tās viesus savā jaunajā veidolā, kur vasaras sezonā ir vērojama ūdens un gaismas saspēle.

*Nowadays, as a result of quick city development and increase of built-up territory density, more current becomes question concerning necessity for green territories within the city.*

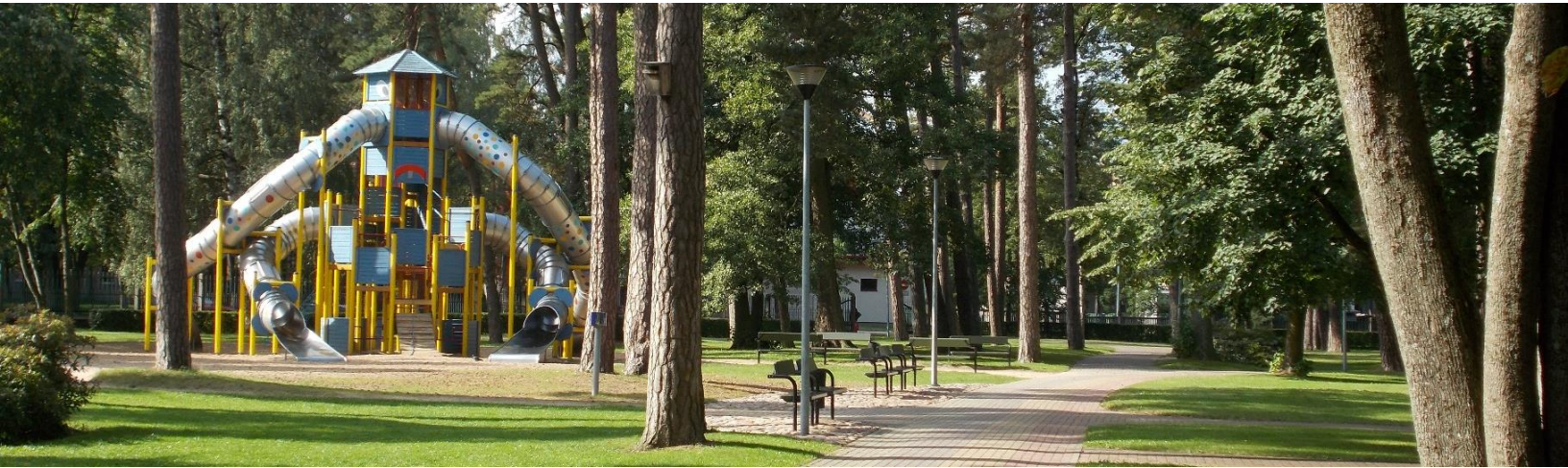
*One of the latest reconstructed squares in Liepaja is Jana Cakste Square (Jāņa Čakstes laukums) that is located in the city centre.*

*On reconstruction of square municipality's experts and city's administration thought for several years. In 2010 SIA "AKA birojs" project has successfully combined several absolutely different functions within quite Small Square in city centre. Main tasks were: to reconstruct pathways, to plan a place for public events, plan a place in remembrance of the first president of Latvia, as well as to achieve that this green square would be enjoyable space where inhabitants of Liepaja would be able to rest during everyday hastiness. Since the end of 2013 the square gladdens citizens of Liepaja and visitors in its new shape, where during the summer one can observe ensemble of water and light.*

*Autors/author: Margarita Kaņevska*



# Ainava/ Landscape



Ainava ir gan cilvēka, gan dabas izveidotās vides mijiedarbe, kā to savā definīcijā ietver arī Eiropas ainavu konvencija. Ainava ietekmē cilvēku ar tās sniegtajiem emocionālajiem pārdzīvojumiem (lielmēroga ainavu skati, ainavas elementu simbolisms, augu dekoratīvais krāšņums, izplatītās smaržas), un ar vides dizaina kvalitāti ikdienā lietojamos vides elementos (soliņi, laukumi, gājēju celiņi, ielas, skvēri u.tml.). Kopš dizaina ieceres sākuma tā izveidē ir nozīmīga profesionāli pieredzējuša ainavu arhitekta iesaiste. Tomēr, daudzos būvprojektos joprojām trūkst ainavu arhitekta telpiskās stratēģijas redzējuma, bet tur, kur šie speciālisti ir iesaistīti, ietverta sašaurināta profesijas loma, to koncentrējot tikai uz augu sortimentu, kas rezultātā var nedot gaidīto ieceres realizāciju dabā.

Plānojot būvprojekta izstrādi, atkarībā no teritorijas platības, projekta ieceres sarežģītības un uzstādītā dizaina mērķa, maksimālai vides dizaina kvalitātes sasniegšanai iespējams pieaicināt plašu profesionāļu loku – ainavu arhitektu, profesionālu dārznieku, arboristu, mākslinieku vai skulptoru, būvinženieri, u. c. speciālistus. Ainava, kurā dzīvojam, ir tik daudzpusīga, tai jābūt atbilstoši veidotai un koptai!

*Landscape is environment created by interaction of both human and nature, as it is included in the definition established in the European Landscape Convention. Landscape influences human with emotional experiences (large-scale landscape sceneries, symbolism of landscape elements, decorative magnificence and smell of plants) and with quality of environment friendly design choosing elements that can be used every day (benches, fields, pathways, streets, squares and the like). Since the beginning of design idea it is vital to attract experienced landscape architect within its development. However, several construction projects lack spatial strategy vision of landscape architect but projects where such specialists take part includes contracted role of profession by focusing it only on plant assortment resulting in not getting the expected idea realization in nature.*

*When planning the development process of construction project, depending on area, project idea, complexity and established aim, for reaching maximal environmental design quality it is possible to invite wide scope of professionals – landscape architects, professional gardener, arborist, artist or sculptor, building engineer and other specialists. Landscape we live in is diverse and must be created and managed accordingly!*

*Autors/author: Lilita Zeltiņa*

# Ainavu arhitekta loma tematiskā plānojuma izstrādē/

## Role of landscape architect in working out thematic plan

Tematiskais plānojums ir jauns plānošanas instruments pašvaldībām – radīts noteiktu teritoriju attīstībai vienota mērķa vārdā. Tematiskā plānojuma virsmērķim ir jāatbilst Eiropas ainavu konvencijas mērķim – balansēt un harmonizēt attiecības starp vides esošām kvalitātēm, sabiedrības vajadzībām un saimniecisko darbību, ietverot gan lokāla, gan nacionāla mēroga attīstības stratēģijas. Īstenojot mērķi, tiek radīti priekšnosacījumi ainavtelpas ilgspējīgai un laikmetīgai attīstībai – aizsardzībai, pārvaldībai un turpmākai tās plānošanai. Sasniedzamie mērķi diktē plānojuma starpdisciplināro raksturu un katras pašvaldības ieskatos ir noteikt tematiskā plānojuma apjomu un sastāvu, kā arī izstrādes detalizācijas pakāpi. Ainavu arhitekta loma, paralēli citu iesaistīto nozaru speciālistiem, tematiskā plānojuma izstrādē ir svarīga visos etapos un detalizācijas pakāpēs, neskatoties uz ainavas specifiskām īpašībām. Ainavu arhitekta būtība ir saistīta ar tematiskā plānojuma izstrādes kuratora lomu – visu iesaistīto disciplīnu integritāti, sākot ar vietas izpēti un analīzi minēto Eiropas ainavu konvencijas mērķu kontekstā un, beidzot, ar vietai iederīgiem, uz Latvijas dārzu mākslas tradīcijām un ainavu arhitektūras inovācijām balstītiem infrastruktūras un labiekārtojuma elementu dizaina risinājumiem, un apstādījumu kompozicionāliem, estētiskiem un ekoloģiskiem nosacījumiem.

Ainavu arhitekta zināšanas ir balstītas uz starpdisciplīnu savstarpējās mijiedarbes nozīmības izpratni ainavu plānošanā, kas ļauj novērtēt situāciju no visaptveroša skatu punkta dažādos mērogos. Tematiskā plānojuma izstrādes procesā tam ir jābūt kā prioritāram priekšnosacījumam.

*Thematic planning is a new planning instrument for municipalities – created for certain territory development in the name of common goal. Primary goal of thematic planning must comply with the goal of the European Landscape Convention – to balance and harmonize relation between existing environmental qualities, society needs and entrepreneurship by including both local and national scale development strategies. By implementing the goal, the preconditions for sustainable and up-to-date development – protection, management and further development of landscape are created. Reachable goals determine the interdisciplinary character of planning and it is in the discretion of each municipality's to determine volume and content of thematic planning, as well as development's degree of detailed elaboration. The role of landscape architect, parallel to experts involved from other sectors, is essential in all stages and degrees of detailed elaboration of thematic planning development, regardless specific characteristics of landscape. The essence of landscape architect is related to thematic planning development curator role – integration of all involved disciplines, starting from place exploration and analysis regards the context of the European Landscape Convention goals and finally a fitting place to Latvian traditions garden art and landscape architectural innovation-based infrastructure and utilities element design solutions and green compositional, aesthetic and ecological conditions.*

*The knowledge of landscape architect is based on interdisciplinary and understanding the meaning of its mutual interaction within landscape planning that allows to evaluate situation from all-inclusive viewpoint in various measures. During the development process of thematic planning it must be primary precondition.*







## Aija Ziemeļniece Dr.arch. profesore



Izglītība: LLU Ainavu arhitektūras studiju programma (no 1996.g.)

Zinātnisko pētījumu virziens – kultūrvēsturiskās ainavtelpas transformācijas procesi un tās reģionālās identitātes saglabāšanas iespējas. Veiktie pētījumi – Zemgales reģiona pilsētvide un lauku kultūrainava (Bauska, Dobeļe, Auce, Jelgava, Rundāles novads, Jelgavas novads, Ozolnieku novads, Bauskas novads).

Zinātniskie pētījumi un to realizācijas projekti arhitektoniski ainaviskās telpas kontekstā – Mežotnes baznīcas- mācītājmājas- Mazmežotnes muižas ārtelpas revitalizācijas projekti un to realizācija; Lielvircavas baznīcas izpēte un restaurācija, Bauskas Rātslaukuma rekonstrukcija un Rātsnama atjaunošana, Ģintermuižas parka un vēsturisko būvapjomu rekonstrukcija, ev. Lut. baznīcas ainavtelpas renovācija „Gaidel-Šauvas” pie Svītenes upes, Salgales mācītājmuižas rekonstrukcija utt.

Profesionālā darbība – projektēšanas birojs „Komunālprojekts”, žūrijas locekle ikgadējā Starptautiskajā Ledus skulptūru festivālā, Latvijas Arhitektu savienības biedre, Promocijas padomju locekle RTU, LLU, EKA; Ozolnieku novada deputāte; starptautiskā Rotary kluba biedre.

*Education: the program of study of Landscape Architecture of the Latvia University of Agriculture (from 1996). The direction of the scientific research - transformation processes of the cultural and historical landscape space and the opportunities of preservation of its regional identity. The research carried out - the urban environment of the region of Zemgale and the rural cultural landscape (Bauska, Dobeļe, Auce, Jelgava, Rundāle municipality, Jelgava municipality, Ozolnieki municipality, Bauska municipality). The scientific research and its realization projects in the context of the architectural and landscape space – revitalization projects of the outdoor space of the Church of Mežotne – the parsonage - the Manor of the Mazmežotne; research and restoration of the Church of Lielvircava, reconstruction of the Town square in Bauska and renovation of the Town Hall, reconstruction of Ģintermuižas Park and the historical construction volumes, renovation of the landscape space of the Ev. Lutheran Church, reconstruction of “Gaidel-Šauvas” at the Svītene River, the rectory of Salgale, etc. Professional activity – the design bureau “Komunālprojekts”, a member of the jury at the annual International Ice Sculpture Festival, a member of the Latvian Association of Architects, a member of the promotion boards of the Riga Technical University, the Latvia University of Agriculture, the University College of Economics and Culture; a deputy of Ozolnieki municipality; a member of the International Rotary Club.*



# Kultūrvēsturiskās ainavtelpas/ Cultural historical landscape spaces



Realizētie publisko ēku un to ārtelpas projekti: Bērnodārzi -Jelgavā (pulk. Brieža, Skautu, Ausekļa ielā), Ozolniekos, Ānē, Bauskā (Saules , Zaļā, Salātu ielā); Skolas- (Jelgavas 2. Ģimnāzija, 4.vidusskola,mūzikas skola), Dobeles 1.vidusskola, Bauskas 1.ģimnāzija, 2.vidusskola un Mākslas skola, Svitenes pamatskola, Kabiles vidusskola, Pelču internātskola, Grobiņas sporta halle, Grobiņas daudzstāvu dzīvojamā kvartāla detālplānojums; Veselības iestādes-Ģintermuižas psihoneiroloģiskās slimnīcas kompleksa rekonstrukcija, Zemgales Veselības centra Zobārstniecības nodaļa Jelgavā, LLU Augu aizsardzības un zinātniskā laboratorija, ainavu arhitektūras katedra Valdekā; Jaunpils pils rekonstrukcija, apbedījumu zonas, kapličas un tēlniecības darbi Bauskas un Jelgavas novados utt. Apbalvojumi, godalgas, atzinības – Jelgavas pilsētas domes goda raksts, „ITERA” balva "Par izcilu veikumu vai mūža devumu vides, zemes un ģeogrāfijas zinātnēs" 2014.

*The accomplished public buildings and the outdoor space projects: Kindergartens - in Jelgava (Pulkveža Brieža Street, Skautu Street, Ausekļa Street), at Ozolnieki, Āne, in Bauska (Saules Street, Zaļā Street, Salātu Street); Schools - (Jelgava Gymnasium No. 2, Secondary School No.4, Music School), Dobele Secondary School No.1, Bauska Gymnasium No.1. Secondary School No.2, and Art School, Svitene Primary School, Kabile Secondary School, Pelči Boarding School, Grobiņa Sports Hall, the detailed plan of a high-rise residential block at Grobiņa; Health authorities – reconstruction of the complex of Ģintermuiža Mental Hospital, Zemgale Health Center’s Dentistry Unit in Jelgava, LUA Plant Protection and Scientific Laboratory, the Department of Landscape Architecture in Valdeka; reconstruction of Jaunpils Palace, burial areas, mortuaries and sculptural work in Bauska and Jelgava municipalities, etc..*

*Awards, prizes, recognitions, City Council of Jelgava, “ITERA” prize in 2014.*

## Māra Urtāne, PhD, profesore, vadošā pētniece



Arhitekte, maģistre vides zinātnē un pārvaldē, 2001. gadā ieguvusi doktora grādu ainavu arhitektūrā Zviedrijas Lauksaimniecības universitātē par monogrāfiju „Arheoloģisko pieminekļu ainava Latvijā”.

Kopš 1996. gada pasniedzu vispārējos teorētiskos kursus ainavu arhitektūras teorijā, ainavu analizē, ainavu zinātnēs, ilgtspējīgā sabiedrības attīstībā un specifiskus kursus kultūrvēsturiskās ainavas, ceļu ainavas un mežu ainavas vēsturisko, ekoloģisko un estētisko aspektu plānošanā.

Izveidojusi un vadījusi ainavu arhitektūras akadēmisko maģistrantūras studiju programmu. Iesaistīšanās kopā ar studentiem Erasmus Intensīvajās programmās, Baltijas Universitātes programmā (BUP) un Baltijas Lauksaimniecības universitāšu sadarbībā (BOVA) ir ievērojams teorētisko zināšanu un pedagoģiskās pieredzes papildinājums.

Kopš 1998.gada starptautiskā kultūras mantojuma menedžmenta kvalitātes novērtējuma (HERITY) komitejas locekle. Ar šo tēmu saistīta arī pētnieciskās intereses - kā mūsdienu ainavā tiek novērtētas kultūrvēsturiskās ainavas iezīmes, un kā tās ainavu arhitekts spēj saglabāt un nodot tālākajām paaudzēm.

*Architect, Master in Environmental Science and Management, in 2001 acquired Doctor's Degree in Landscape Architecture from Swedish University of Agricultural Science for monograph "Landscape of Archeological Monuments in Latvia". Since 1996 I teach general theory courses in Landscape Architecture Theory, Landscape Analysis, Landscape Sciences, Sustainable Development of Society and specific courses such as Cultural and Historical Landscapes, Planning of Historical, Ecological and Aesthetical Aspects of Road and Forest Landscapes. Developed and lead the Academic Master Study Programme "Landscape Architecture". The participation together with students in Erasmus Intensive Programmes, Baltic University Programme (BUP) and the Baltic Agricultural University Network (BOVA) is significant addition to theoretical knowledge and pedagogical experience. Since 1998 is a Member of International Committee for Quality Heritage Management (HERITY). Related to this theme are also research interests – how features of cultural and historical landscape is being evaluated in contemporary landscape and how the landscape architect may preserve and give landscapes to the future generations.*



# Kultūrvēsturiskā ainava/ Cultural landscape



Pēdējo gadu pētījumi notikuši Slates sila un Vidzemes Svētupes kultūrvēsturiskās ainavas vērtību apzināšanā kopā ar maģistrantūras studentiem, Latvijas Kultūras akadēmijas zinātniskās pētniecības centru un studentiem. Svētupes ainavas izpētes uzdevums bija restaurēt vēsturisko ainavu. Tika apzināti vēsturiskie ainavas elementi un tradīcijas, mēģināts noskaidrot, kādi jauni ainavas slāņi veidojas šīs nelielās, bet vēsturiski nozīmīgās upes krastos šodien un kādi procesi ietekmēs ainavu nākotnē. Pētījuma rezultātā veidojās atziņa, ka upes vizuālā vērtība ir zaļajā koridora telpā, kas ir tik telpiski un strukturāli daudzveidīga, bagāta visdažādākajām zaļajām tekstūrām. Tā saglabājas arī ziemā, bet rudenī papildinās ar košām krāsām. Cilvēka veidotie objekti: tilti, mājas, atpūtas vietas šeit iederas kā vēsturisko liecību elementi. Ainavu arhitektūrā galvenais ir vērot un saprast ainavu. Svētupes plūdums to lieliski atļauj, ceļojot ar laivu vai skatoties no stāvkrasta.

*Studies in recent years were carried out in exploration of Slate pine forest and Vidzeme Svētupe cultural and historical landscape values together with master study programme students. Those were carried out in cooperation with Latvian Academy of Culture Centre for Scientific Research and students*

*The task of Svētupe landscape's examination was to restore historical landscape. Historical landscape elements and traditions were studied and it was attempted to find out what kind of new landscape levels are creating on the coast of this small but historically important river and what are the processes influencing the landscape in future. As a result of research a conclusion formed – the visual value of river is within the green corridor that is spatially and structurally diverse and rich with various green layers. Those preserve also in winter but in autumn it gets more colorful. Man-made objects: bridges, houses, places of recreation fits here as the elements of historical evidence. The most important in landscape architecture is to observe and comprehend the landscape. The flow of Svētupe allows doing that perfectly by traveling with boat or looking from steep coast.*

## Daiga Zigmunde Dr.arch. asociētā profesore, vadošā pētniece



Latvijas Lauksaimniecības universitātē (LLU) iegūta ainavu arhitekta kvalifikācija (2000), maģistra (2002) un doktora grāds (2010) arhitektūras nozares ainavu arhitektūras apakšnozarē. Kopš 2000. gada praktizējoša ainavu arhitekta. Darbs pie privāto un publisko ārtelpu projektiem. Kopš 2004.gada pasniedzēja LLU Arhitektūras un būvniecības katedrā. Darbs ar ainavu arhitektūras un plānošanas pamatstudiju un maģistrantūras studentiem, vides un ūdenssaimniecības specialitātes studentiem. LLU Mūžizglītības centra kursu, ERASMUS+ programmas, LLU ikgadējās starptautiskās vasaras skolas lektore, BOVA universitātes maģistrantu un doktorantu programmu vadītāja un lektore. Noslēguma darbu, maģistra un doktora darbu zinātniskā vadītāja. Latvijas Zinātņu padomes eksperte ainavu arhitektūras apakšnozarē. LLU arhitektūras nozares ainavu arhitektūras apakšnozares promocijas padomes locekle. Kopš 2013.gada LLU Lauku inženieru fakultātes dekāne. 2011. gadā saņemts Latvijas Zinātņu akadēmijas, Rīgas Tehniskās universitātes Attīstības fonda un firmas "Itera-Latvija" apbalvojums zinātniekiem vides un ģeogrāfijas nozarēs – goda medaļa un stipendija par darbu „Latvijas urbānās un lauku ainavas estētiskā un ekoloģiskā mijiedarbe”.

*In Latvia University of Agriculture (LLU) acquired qualification of landscape architect (2000), master degree (2002) and doctor's degree (2010) in the sub-sector of Landscape Architecture of the Science of Architecture. Since 2000 she is practicing landscape architect working on private and public open space projects. Since 2004 is a lecturer at the Department of Architecture and Building of LLU. Work with undergraduate and master students of Landscape Architecture and Planning, and students of Environment and Water Management Specialty; lecturer at LLU Centre for Lifelong Education, ERASMUS+ Programme, LLU annual international summer school, head and lecturer of BOVA master and doctoral study programmes; scientific advisor for end papers, master and doctoral thesis. A Member of Editorial Board for several international scientific publications and reviewer of articles. The expert of the Latvia's Council of Science in the sub-sector of Landscape Architecture of the Science of Architecture. The Member of Thesis Council of Landscape Architecture sub-sector of Science of Architecture of LLU. Since 2013, she is a dean of LLU Faculty of Rural Engineering. In 2011 awarded the Latvia Academy of Sciences, RTU, Development Fund and companies "Itera Latvia" prize to scientists and practitioners for distinguished achievement or life-work in environments, land and geography sciences – Honorary Medal and scholarship for research "The Aesthetic and Ecological Interaction of the Latvian Urban and Rural Landscape".*



# Latvijas urbānās un lauku ainavas estētiskā un ekoloģiskā mijiedarba/The Aesthetic and Ecological Interaction of Latvia Urban and Rural Landscape



Mūsdienās aizvien vairāk runājam par ilgtspējīgu ainavu, kurā nozīmīgu vietu ieņem estētiskais un ekoloģiskais, kā arī iespējas to saskaņai, respektējot gan dabas noteikto, gan cilvēka vēlamību. Runājot par ainavas estētikas un ekoloģijas interpretāciju, rodas jautājumi: kāpēc lauku ainava šķiet vienlīdz skaista ar interesantu pilsētas ainavu, kaut gan savā vizuālajā veidolā tās ir pilnīgi atšķirīgas? Un kāpēc ainava ar biezu krūmāju un kritušiem kokiem vienam šķiet estētiski pievilcīga, bet otram vizuāli nepieņemama? Tātad estētiskā un ekoloģiskā saskaņa jāmeklē ne tikai veiksmīgos ainavu arhitektūras plānojumos, bet arī cilvēku izpratnes veicināšanā, iesaistot sabiedrību šajā saskaņas veidošanā.

Estētiskās un ekoloģiskās saskaņas kontekstā aplūkoti Latvijas lielāko pilsētu tuvumā izveidojušies jaunie savrupmāju ciemati, kas raksturojas ar blīvu apbūvi un atšķirīgu kvalitāti. Kā viens no risinājumiem ir to integrācija apkārtējā ainavā, veidojot ekoloģisko, estētisko un funkcionālo sasaisti, respektējot konkrētā reģiona īpatnības un identitāti, un uzlabojot ciemata iekšējās struktūras kvalitāti. Harmoniska ainava, kurā visi elementi ir noteiktā saskaņā un viens otru papildina, ir priekšnosacījums reģiona savdabīgās ainavas izveidei, veicinot šīs vietas atpazīstamību un ilgtspējību.

*Nowadays we talk more about sustainable landscape where aesthetic and ecological and opportunities for their harmony take a significant role by respecting both the one determined by nature and also wished by human. In relation to aesthetic and ecology interpretation of landscape arise the following questions: Why rural landscape seem to be equally beautiful compared to interesting urban landscape regardless being completely different in their visual form? Why the landscape with thick shrubbery and fallen trees to one seem aesthetically beautiful but to another visually unacceptable? Consequently aesthetic and ecological harmony must be searched not only among successful landscape architecture planning, but also promoting awareness of people by involving society in the creation process of such harmony.*

*In the context of aesthetic and ecological harmony the new private house villages developed near Latvia's biggest cities were examined, as they are characterized by dense building and different quality and varies from aesthetic to degraded ones because many of them have stayed unfinished. One of the solutions is their integration within surrounding landscape by creating ecological, aesthetic and functional tieback with respect to features and identity of certain region and improving quality of inner structure of village. Harmonious landscape where all elements are aligned in certain harmony and supplement each other is precondition for creation of peculiar landscape for region, thus promoting identification and sustainability of this place.*

## Silvija Rubene mag.sc.ing. docente



LLU strādāju kopš 1976.gada. Esmu izdzīvojusi cīņā par ainavu arhitektūras specialitātes izveidošanu un nostiprināšanu, studiju programmas izstrādāšanu un trīskārtēju akreditāciju ar augstāko novērtējumu, kā arī studijas programmas akreditāciju EFLA izglītības komisijā. Esmu bijusi Ainavu arhitektūras biedrības dibināšanas un pirmo konferenču aktīvistē. Esmu lepna par to, ka viss ir izdevies un Ainavu arhitektūras un plānošanas specialitāte, kurā pirmos studentus uzņēmām 1994. gadā, atzīmē jau 20 gadu jubileju.

Darbā ar studiju programmu un studentiem esmu guvusi iedvesmu un zināšanas, apmeklējot daudzas Eiropas universitātes, kurās ir Ainavu arhitektūras vai Ainavu plānošanas studiju programmas. Milzīgs ieguvums manā personiskajā ainavu arhitekta izglītībā bija piedalīšanās Eiropas projektos LE:NOTRE, LE:NOTRE TWO un ECLAS. Tās bija tikšanās ar citu universitāšu mācību spēkiem, izcilu profesoru lekcijas, darbs tematiskās grupās un ekskursijas uz vēsturiskiem un mūsdienu ainavu arhitektūras un dārzu mākslas objektiem.

*I work at LLU since 1976. I have been a part of Landscape Architecture Specialty since its beginnings and strengthening, study programmes's development and three time accreditation with the highest evaluation, as well as the accreditation of study programme by the Educational Committee within EFLA. I have been the activist in founding and first conferences of Latvia Association of Landscape Architecture. I am proud that everything worked out and Landscape Architecture and Planning Specialty, where the first students were admitted in 1994, already celebrates its 20 year anniversary. Work with study programme and with students have given me motivation and knowledge by visiting many European universities where exists Landscape Architecture and Landscape Planning study programmes. Great benefit in my personal landscape architect education was participation in Europe's projects LE:NOTRE, LE:NOTRE TWO and ECLAS. Those were meetings with professors from other universities, lectures lead by prominent professors, work in thematic groups and excursions to historical and contemporary objects of landscape architecture and garden art.*



# Arhitektūras, dārzu un parku vēsture / The history of architecture, gardens and parks



Manu profesionālo un pētniecības interešu joma vienmēr bijusi arhitektūras, dārzu un parku vēsture. Man bijusi iespēja apmeklēt ļoti daudzus izcilus vēsturiskos parkus un dārzus, kā arī mūsdienu ainavu arhitektūras objektus Eiropā un Japānā. Pēdējā laikā par aktuālu tēmu ir kļuvusi vēsturisko parku revitalizācija, jo parkam vai dārzam kā mākslas, un vienlaicīgi, sociālai parādībai nepieciešama dzīvība, mūsdienīga funkcija, nepārspilējot ar aktivitātēm tajā. Par šo tēmu esmu publicējis rakstus zinātnisko rakstu krājumā LANDSCAPE ARCHITECTURE AND ART. Esmu veikusi pētījumus un apkopojusi analīzi par dažādu jaunu funkciju, arhitektūras un mākslas objektu integrēšanu vēsturisko parku vidē Latvijā, Igaunijā, Lietuvā un Eiropā. Mans mērķis ir veicināt ainavu arhitektu un sabiedrības izpratni par to, kādu labumu var iegūt no jauniem struktūras elementiem vēsturiskos parkos un dārzos, un kurus struktūras elementus rekomendēt vai no kuriem atturēties Latvijas vēsturiskajā vidē. Esmu saņēmusi vairākus LLU Atzinības rakstus. 2014.gadā esmu saņēmusi Zemkopības ministrijas Atzinības rakstu.

*My professional and research field of interest always has been the history of architecture, gardens and parks. I had the opportunity to visit several distinguished historical parks and gardens in Europe and Japan, as well as contemporary objects of landscape architecture. Recently, revitalization of historical parks is becoming a trendy topic, because park or garden as an artistic and simultaneously social feature requires life, contemporary function without exaggerations in it. On this topic I have published articles in the collection of scientific papers "Landscape Architecture and Art". In articles I have summarized typical problems and their analysis in manor house parks in Latvia, Lithuania and Estonia held in the possession of both municipalities and private persons. My aim is to raise awareness of landscape architects and society about the benefits that can be acquired from new structure elements in historical parks and gardens and what structure elements should be recommended or which ones should be avoided within the historical environment of Latvia. For annual creative pedagogical, social and scientific work I have received Memorandum of Acknowledgment of the Ministry of Agriculture.*

## Gundega Lināre Mg.arch. docente



Pēc arhitekta kvalifikācijas iegūšanas Rīgas Politehniskajā institūtā Gundega Lināre ir veikusi gan projektēšanas darbus parku, skvēru un daīldārzu ierīkošanā, gan praktizējusies šo darbu realizācijā Latvijā. Īpaši nozīmīgs ir Gundegas Lināres darbs, restaurējot un atjaunojot Rīgas Kanālmalas apstādījumu teritoriju, kas veido vienotu pilsētībūvniecisko telpu Rīgas centram.

Viņas projekti ir realizēti jaunajos daudzstāvu dzīvojamajos kvartālos Rīgā, kā arī publiska rakstura apbūves zonās. Paralēli arhitekta praksei tiek veikts akadēmiskais darbs, kopš 1998. gada strādājot par docenti LLU Ainavu arhitektūras studiju programmā.

Zinātniski pētnieciskais darbs aptver daudzas publikācijas par Latvijas izcilo dārzu arhitektu – G.Kufalta, A.Zeidaka, K.Barona, A.Ķišķa, I.Dāvidsones, V.Reinfeldes ieguldījumu Latvijas dārzu mākslā. Apkopoti ir kultūrvēsturiskā mantojuma – Rīgas zaļās ainavtelpas izpētes materiāli par Brāļu kapu, Sudrabkalniņa, Pils dārza un citu Rīgas dārzu un parku dendroloģiskajiem stādījumiem.

2012. gadā saņēmusi Latvijas Zinātņu akadēmijas, Rīgas Tehniskās universitātes Attīstības fonda un firmas "ITERA LATVIJA" atbalvojumu par mūža ieguldījumu Latvijas ainavu arhitektūrā.

*After acquiring architect qualification from Riga Polytechnical Institut Gundega Linare (Lināre) has carried out both design work for laying out parks, squares and decorative gardens, and practiced within the implementation of such works in Latvia. Especially important is the work of Gundega Linare on restoration and renewal of Riga Canal Side Planting Territory that creates unified urban space to Riga City Centre. Her projects have been implemented within new multi-storey housing blocks in Riga, as well as within building zones of public nature. Parallel to her architect's praxis, since 1998 she also carries out academic work as Associate Professor at Landscape Architecture Study Programme at LLU. Research work includes several publications about investment of prominent Latvian garden architects – G.Kufalts, A.Zeidaks, K.Barons, A.Ķišķa, I.Dāvidsone, V.Reinfelde – in garden art of Latvia. Also cultural and historical heritage research materials of green landscape of Riga have been collected on Brother's Cemetery, dendrology plantation of Sudrabkalniņa, Castle's garden and other gardens and parks of Riga.*

*Gundega Linare actively participates within the work of the Latvia Association of Architects, Riga Gardening and Beekeeping Association and Latvia Association of Landscape Architecture.*







## Iveta Lāčauniece Mg.arch. docente



Savu darbu LLU sāku 1994. gadā kopā ar pirmo Ainavu arhitektūras un plānošanas specialitātes kursu. Man ir tā iespēja dzīvot kopā ar studentiem viņu profesionālajā izaugsmē, sākot no pirmajiem kursiem, kur kopīgi mēģinām izprast ķermeņu uzbūvi studiju kursā “Zīmēšana” un izkopjam ainavu arhitekta rokrakstu studiju kursā “Projektu grafika”, līdz vecākajiem kursiem, kur strādājam pie pilsētu plānošanas principiem un pētām pilsētu kā sarežģītu organismu studiju kursā “Reģionālā plānošana”, kā arī maģistrantūras studiju programmā analizējam apdzīvotu vietu attīstības tendences studiju kursā “Teritoriju plānošana”

Lai studentiem sniegtu aktuālāko informāciju teritoriju plānošanas jomā, paralēli mācību darbam aktīvi darbojos dažādos zinātniskos un praktiskos projektos teritoriju plānošanā. Esmu vadījusi Jelgavas un Tukuma pilsētu plānojumu izstrādāšanu, esmu piedalījies Mārupes novada, Dagdas novada, Limbažu pilsētas attīstības programmu un teritorijas plānojumu izstrādāšanā, esmu vadījusi detālplānojumu un lokālplānojumu izstrādāšanu.

*My work at LLU started in 1994 together with the very first class of Landscape Architecture and Planning Specialty. I have had the opportunity to live with students in their professional growth starting from the very first classes, where we together tried to comprehend the structure of body in the study course “Drawing” and master the handwriting of landscape architect in the study course “Project Graphics”, until the senior classes where we work on urban planning principles and explore the city as complex organism in the study course “Regional Planning”, as well in Master Study Programme analyze development tendencies of populated areas in the study course “Territorial Planning”.*

*Parallel to academic work, so that to give students current information in the field of territorial planning, I take active participation in various scientific and practical projects related to the territorial planning. I have lead development of urban planning for Jelgava and Tukums, took part in the creation of development programme and urban planning for Mārupe district, Dagda district and Limbaži city, as well as I have lead the development of detailed planning and local planning.*





Ar lielu prieku esmu darbojusies dažādos starptautiskos projektos- “Trans in Form”, kur tika izstrādāti Jelgavas novada attīstības virzieni, „Sensorial avant-garden”, kur kopā ar studentiem tika izstrādāti priekšlikumi sajūtu dārziem Zviedrijā, “The local Community as an Arena for Sustainability in Townscapes in a Baltic Sea Perspective” un “Baltic University Urban Forum”, kur Jelgava tika prezentēta kā viens no progresīvas pilsētas attīstības piemēriem, COST 27 „Sustainable Development Policies for Minor Deprived Urban Communities”, kur tika prezentētas Latvijas mazās pilsētas, “BECOSI” (Benchmarking on contaminated sites) „Piesārņotas teritorijas un tās apkārtnes teritorijas plāna - telpiskās attīstības koncepcija”, kur tika izstrādāti priekšlikumi piesārņotas teritorijas revitalizācijai Cēsīs. Piedalījos Latvijas - Lietuvas pārrobežu sadarbības programmā “Vides izpratnes veicināšana Jelgavas un Šauļu pilsētās”, kur tika izstrādāti priekšlikumi Jelgavas un Šauļu pilsētu attīstībai.

Par savu darbu esmu saņēmusi LLU atzinības rakstu par ieguldījumu Ainavu arhitektūras un plānošanas izglītības attīstībā un Jelgavas Domes Goda rakstu.

*With great joy took part in various international projects – “Trans in Form”, where development directions for Jelgava district were developed; “Sensorial Avant-Garden”, where together with students proposals for Sensory Gardens in Sweden were developed; “The Local Community as an Arena for Sustainability in Townscapes in a Baltic Sea Perspective” and “Baltic University Urban Forum”, where Jelgava was presented as one of the examples of progressive city development; COST 27 “Sustainable Development Policies for Minor Deprived Urban Communities”, where smallest cities of Latvia were presented; “BECOSI” (“Benchmarking on Contaminated Sites”); “Polluted Territories and Its Surrounding Territorial Plan – Spatial Development Conception”, where proposals for revitalization of polluted territories in Cēsīs were developed; Latvia – Lithuania Cross Border Cooperation Programme “Raising Environmental Awareness in Jelgava and Siauliai”, where proposals for the development of Jelgava and Siauliai were developed.*

*For my work I have received LLU Certificate of Honor for input to the development of Landscape Architecture and Planning Education and Jelgava City Council Certificate of Honor.*

## Ilze Stokmane Dr.oec. docente, vadošā pētniece



Ainavu arhitekta diploms iegūts 1998.gadā, pabeidzot studijas Ainavu arhitektūras un plānošanas studiju programmā, paralēli iegūts vides zinību bakalaura grāds. Maģistra studijas turpinātas Reģionālās attīstības un pārvaldes maģistra studiju programmā, 2000.gadā iegūstot maģistra grādu ekonomikā. 2010.gadā aizstāvēts promocijas darbs par tēmu “Baltijas valstu konkurētspēja un attīstības tendences” iegūstot doktora grādu reģionālās ekonomikas apakšnozārē.

Arhitektūras un būvniecības katedrā strādā kopš 2002.gada. Ainavu arhitektūras un plānošanas studiju programmā vada studiju kursus “Ainavu plānošanas ekonomiskie pamati” un “Reģionālā un ainavu plānošana”.

2001.gadā saņemta Latvijas Zinātņu akadēmijas un „Aldara” jauno zinātnieku balva. 2010.gadā saņemta Latvijas Lauksaimniecības un Meža zinātņu akadēmijas, Latvijas Lauksaimniecības universitātes un Latvijas Hipotēku bankas jaunā zinātnieka balva.

*The Diploma of Landscape Architect acquired in 1998 after graduation from Landscape Architecture and Planning Study Programme, parallel acquired Bachelor degree in Environmental Science. I continued my Master studies in Master Study Programme “Regional Development and Management” and a Master’s Degree in Economics acquired in 2000. In 2010 a promotional paper “Competitiveness and Development Tendencies of Baltic countries” was defended and Doctoral Degree in the sub-sector of Regional Economics was acquired.*

*I work in the Department of Architecture and Building since 2002. The study courses “Economic Fundamentals of Landscape Planning” and “Regional and Landscape Planning” are being taught to the students of Landscape Architecture.*

*In 2001 received the New Scientist Award of Latvian Academy of Sciences and “Aldaris”. In 2010 received the New Scientist Award of Latvian Academy of Agricultural and Forestry Sciences, Latvian University of Agriculture and Latvia’s “Hipotēku bank”.*





Zinātniskajā darbā pievērsusies reģionālās plānošanas un lauku attīstības pētījumiem. Par izvēlēto pētniecības tēmu – lauku un reģionu attīstības tendencēm Baltijas valstīs – tapušas vairāk nekā 20 zinātniskās publikācijas. Līdzautore monogrāfijai “Dabas un sociāli ekonomisko apstākļu mijiedarbība un ietekme uz Latvijas lauku attīstību”.

Profesionālajā darbā līdzdarbojusies teritorijas plānojumu izstrādē Latvijas pašvaldībās. Paralēli mācību darbam Ilze Stokmane strādā par Zinātnes un projektu attīstības centra vadītāju LLU, gatavojot un ieviešot starptautiskos un valsts līdzfinansētos projektus gan zinātniskās darbības veicināšanai, gan mācību vides uzlabošanai LLU. Šobrīd kā pētniece darbojas projektā par lauku vides modernizāciju, attīstību un ilgtspēju.

*Within her scientific work she focuses on researches concerning regional planning and rural development. On the chosen research topic – rural and regional development tendencies in Baltic countries – more than 20 scientific papers have been published. She is the co-author of monograph “Interaction of Nature and Social Economic Factors and Its Influence to Development of Rural Areas in Latvia.”*

*In her professional activity she has cooperated in developing territorial plans for municipalities in Latvia. Parallel to academic work Ilze Stokmane is the Head of Science and Project Development Center at Latvia University of Agriculture, where she prepares and implements projects co-financed on international and state’s level for both promoting scientific activity and improving study environment at LLU. Currently, as researcher participates in project on modernization, development and sustainability of rural environment.*

## Natalija Ņitavska Dr.arch. docente



Kopš 2005. gada esmu LLU LIF pasniedzēja, kā arī kopš 2007. gada ainavu arhitektūras un plānošanas studiju programmas direktore. Manā kompetencē ir ainavu projektēšana, menedžments un kompozīcijas pamati.

Kopš 2000. gada LAAB (Latvijas Ainavu arhitektūras biedrības) Ainavu arhitektu kopas vadītāja, kā arī darbojos profesionālās pilnveides Leonardo da Vinči mūžizglītības projektā.

Esmu organizators un lektors Ainavu Arhitektūras starptautiskās vasaras skolās sadarbībā ar LLU Mūžizglītības centru - "Discovering the Multifaced Landscape of the Baltic Sea Coastal Area" (2012. gads), "Local Landscape via Ecology, Art and Mystic" (2013. gads) un „Re-Feeling city landscape. Riga”(2014. gadā).

Mana pētniecības tēma ir saistīta ar Baltijas jūras piekrastes ainavu identitāti – tas vēsturiskiem, vizuāliem un kognitīviem aspektiem, apskatot gan lauku ainavas, gan pilsētvidi, gan aizsargājamas dabas teritorijas, gan zvejnieku ciematus un ostas.

*I am professor at LLU LIF since 2005, as well since 2007 the Head of Landscape Architecture and Planning Study Programme. Within my competence falls landscape planning, management and basics of composition.*

*Since 2000 the Head of LAAB (Latvia Association of Landscape Architecture) group of landscape architects, as well as works in the professional development Leonardo da Vinci lifelong education project.*

*I was an organizer and lecturer in International Landscape Architecture Summer Schools in cooperation with the Centre of Lifelong Education of LLU – “Discovering the Multi-faced Landscape of the Baltic Sea Coastal Area” (2012), “Local Landscape via Ecology, Art and Mystic” (2013) and “Re-Feeling City Landscape – Riga” (2014).*

*My research topic is related to the identity of coastal landscape of Baltic Sea – its historical, visual and cognitive aspects by examining both rural and urban landscapes, and areas of conservation, and fishermen’s villages and ports.*



# Piekrastes ainavu identitāte / Coastal landscape identity



Baltijas jūras piekrastes ainavu identitātes tēmas aktualitāte pamatota ar straujām dabas un antropogēno faktoru ietekmē notikušām izmaiņām un notikumiem, kas noritēja piekrastes ainavā pēdējos gadu desmitos, mainoties tradicionālai ainavai un pat izzūdot tai, līdzās zaudējot vietas identitāti. Šo faktoru un notikumu ietekmē piekrastes ainavas identitātes jautājums skar gan katru individu, gan valsti kopumā, jo zaudētās kultūrvēsturiskās un dabas vērtības ir jūtams iztrūkums stabilai attīstības pamatnei. Viens no pētījuma ieguvumiem ir ainavas identitāti veidojošo elementu atpazīšanas metodika, kas ir universāla un izmantojama lokāla līmeņa pētījumiem ar mērķi noteikt pašreizējo ainavas identitāti veidojošus elementus un to ietekmējošus faktorus jebkurai Latvijas un pasaules ainavai. Nosakot ainavas identitāti un balstoties uz pētījuma gaitā izveidotiem ainavas identitātes saglabāšanas un adaptācijas modeļiem, ir iespējams izstrādāt katrai ainavai attīstības stratēģiju, ņemot vērā ainavas identitātes svarīgumu un ainavas ilgtspējīgas attīstības pamatprincipus.

*The topicality of the identity of coastal landscape of Baltic Sea is based on rapid changes and events occurred within the influence of nature and anthropogenic factors that happened in the coastal landscape in recent decades by changes in traditional landscape and even in case of its disappearance, consequently also the identity of space is lost. Within the influence of these factors and events the issue of coastal landscape identity affects both every individual and state in general because lost cultural and historical and nature values are tangible deficit for solid ground of development. One of the research benefits is recognition methodology for elements composing the identity of landscape. This methodology is universal and can be used for researches on local level with aim to determine current elements composing the identity of landscape and factors influencing it to any Latvia's and world's landscape. By determining the identity of landscape and taking into account the preservation and adaptation models for identity of landscape that have been developed within research, it is possible to create development strategy for each landscape by taking into account the importance of identity of landscape and basic sustainable development principles for landscape.*

## Kristīne Vugule mg.arh. lektore

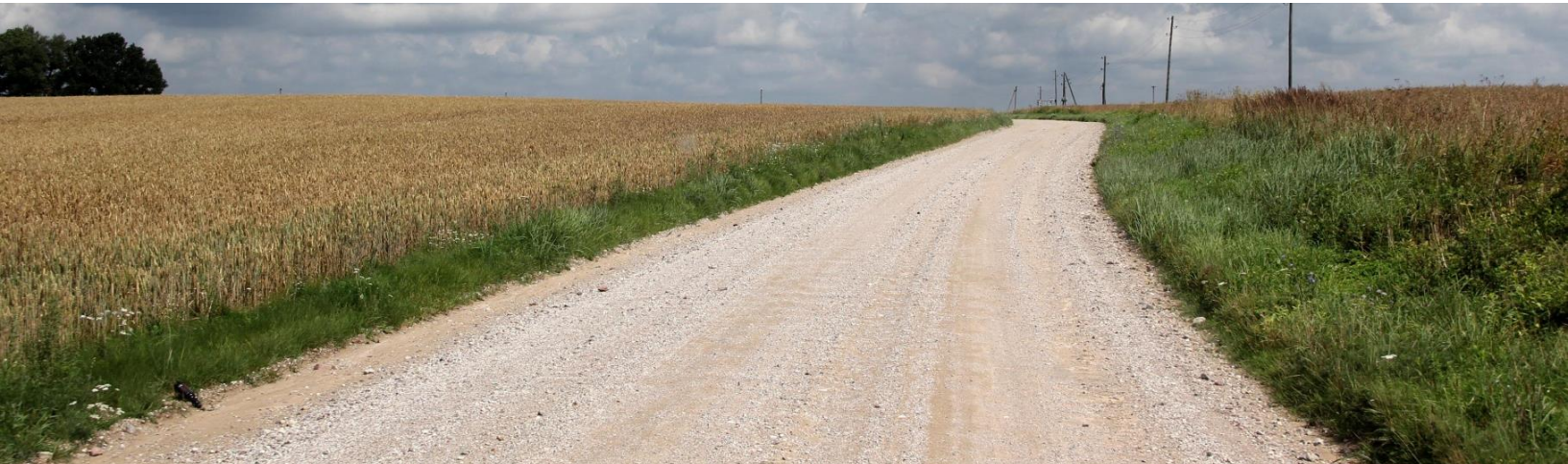


Lektore arhitektūras un būvniecības katedrā kopš 2003.gada, pētnieks ARBU katedrā kopš 2014. gada. 2000. gadā iegūts maģistra grāds ainavu arhitektūrā. Ainavu arhitektūras studentiem pasniedz zīmēšanu, projektu grafiku, kompozīciju, digitālo fotogrāfiju, fotomontāžu un ainavu menedžmentu. 2012. gadā iesāktas studijas doktorantūrā ainavu arhitektūras specialitātē, pētījumu tēma – Latvijas ceļa ainava. Kopš 2014 .g. veic Erasmus koordinators darbu ainavu arhitektūras un plānošanas specialitātē. 2002 - 2012. g. aktīvi darbojās Starptautiskā ainavu arhitektūras tematiskā tīklojuma projektā Le-Notre kā organizācijas komitejas locekle, kopš 2008. g. Eiropas ainavu arhitektūras skolu asociācijas ECLAS ģenerālā sekretāre. Kopš 2012. gada Austrumeiropas ainavu arhitektūras skolu tīklojuma projekta EBANELAS organizācijas komitejas locekle. Kā lektore piedalījies Arhitektūras starptautiskajās vasaras skolās 2012; 2013, un 2014. gadā. Nova-Bova universitāšu intensīvajā maģistrantūras kursā „Landscape Studio” 2014. g. Erasmus programmas ietvaros 2010. g. lasījusi lekcijas Adnan Menderes universitātē Turcijā, 2014. g. Saloniku Aristotle universitātē Ģrieķijā, kā arī organizē ārzemju vieslektoru lekcijas Lauku inženieru fakultātē.

*Is a lecturer at the Department of Architecture and Building from 2003; researcher at ARBU Department from 2014. In 2000 acquired Master's Degree in Landscape Architecture. To the students of landscape architecture teaches Drawing, Project Graphics, Composition, Digital Photography, Photomontage and Landscape Management. In 2012 started studies in Doctoral Programme in Landscape Architecture Specialty, theme of research – “The Landscape of Roads in Latvia”. Since 2014, carries out duties of Erasmus coordinator in Landscape Architecture and Planning Specialty. From 2002 until 2012 actively participated in the International Landscape Architecture Themed Network Project Le:Notre (Landscape Education New Opportunities for Teaching and Research in Europe) as Member of Organizational Committee; since 2008 the General Secretary of European Council of Landscape Architecture Schools (ECLAS). Since 2012, the Member of Organizational Committee of Eastern Baltic Network of Landscape Architecture Schools (EBANELAS). From 2012 until 2014 participated as lecturer in International Architecture Summer Schools, NOVA-BOVA University Intensive Master Study Course “Landscape Studio” in 2014, within the framework of Erasmus Programme did lecturing at the Adnan Menderes University in Turkey (2010), the Aristotle University of Thessaloniki in Greece (2014), as well as organizes also lectures by foreign guest professors in the Faculty of Rural Engineering.*



# Ceļu ainavas, to vērtības un attīstības scenāriji/ Road landscapes, their values and development scenarios



Mūsdienās, pieaugot ceļu izmantošanas intensitātei un attīstoties tūrismam lielu daļu ainavu cilvēki vēro no ceļiem. Tādējādi palielinās ceļa ainavas loma Latvijas koptēla un pirmā iespaida veidošanā.

Ceļa ainavā atspoguļojas valsts ekonomiskais stāvoklis kopumā, mūsdienu sabiedrības prioritātes un dzīvesveids. Pēdējos gados ceļa ainavas pētījumi, ainavas vērtēšana un turpmākā attīstība Latvijā ir maz apspriesti un šiem jautājumiem nepieciešams pievērst lielāku uzmanību.

Pētījuma mērķis ir noskaidrot vietējo iedzīvotāju un tūristu viedokli par Latvijas ceļu ainavas uztveri un attīstības iespējām, parādīt iespējamās ainavas attīstības virzienus un novērtēt izmaiņu estētisko kvalitāti, kā arī definēt prioritātes un rast piemērotākos instrumentus ceļa ainavas kvalitātes uzlabošanai. Tiek veikta ceļa ainavas attīstības scenāriju modelēšana atsevišķiem ceļa posmiem dažādos ainavu tipos.

*Nowadays, with the increase of road use intensity and tourism development many of the landscapes are seen from the road. Thus views from the road become more important while they generate the impression about the whole country.*

*Road landscape reflects economic status of the state, priorities and life style of today's society. The research, assessment of the current state and proposals for the road landscape development in Latvia are fields which are little discussed and need more attention.*

*The aim of the research is to find out the view of local inhabitants and tourists about road landscape perception and development potential, show development possibilities and evaluate aesthetic quality of the proposed changes, as well as define priorities and find the best instruments for road landscape improvement. There is carried out modeling of road landscape scenarios for separate road sections in different landscape types.*

## Una Īle Dr.arch. docents, pētnieks



Kopš 2014. gada LLU, Lauku inženieru fakultātes, maģistra studiju programmas Ainavu arhitektūra direktore.

Kopš 2012. gada LLU, Lauku inženieru fakultātes, Arhitektūras un būvniecības katedras docente.

2011. gadā aizstāvēts arhitektūras zinātniskais grāds (Dr.arch.) ainavu arhitektūrā un 2013. gadā iegūtas LZP eksperta tiesības ainavu arhitektūras apakšnozarē.

Kopš 2012. gada sekretāre un galvenā maketētāja zinātnisko rakstu žurnālam "Ainavu arhitektūra un Māksla" (ISSN 2255-8632, ISSN 2255-8640 tiešsaiste) un redkolēģijas locekle Viļņas Gediminas Tehniskās universitātes starptautiskajā zinātnisko rakstu krājumā „Science – Future of Lithuania” (ISSN 2029-2341, ISSN 2029-2252 tiešsaiste).

Kopš 2014. gada padomes locekle patstāvīgajā LLU ainavu arhitektu Promocijas padomē .

Kopš 2013. gada pilntiesīga biedre Latvijas Ainavu arhitektūras biedrībā (LAAB).

Aktīva darbība ar praktiskajiem projektiem 9 gadu garumā ainavu arhitektūras virzienā.

*Since 2014 LUA, Faculty of Rural Engineering, Director of Master study program Landscape Architecture.*

*Since 2012 LUA, Faculty of Rural Engineering, Department of Architecture and Building, Assist. prof.*

*In 2011 defend doctor degree in Architecture of Landscape Architecture subsector and in 2013 to achieve expert rights in architecture of landscape architecture sub-sector (Latvian Academy of Sciences).*

*Since 2012. – Secretary and layout designer of International scientific journal „Landscape Architecture and Art” (ISSN 2255-8632 print, ISSN 2255-8640 online) and member of scientific committee and reviewer of International scientific journal „Science – Future of Lithuania” (ISSN 2029-2341 print / ISSN 2029-2252 online).*

*Since 2014. - member of Promotion Council of Latvia University of Agriculture in landscape architecture.*

*Since 2013. – Member of the Association of Latvian Landscape Architects (LAAB);*

*Active practical projected experience 9 years in landscape architecture field.*



# Dzīvojamo rajonu iekškvartālu ainaviskā kvalitāte Latvijas pilsētās / The landscape quality of the residential area courtyards in the cities of Latvia



Pētījuma priekšmets: 20. gadsimta 60. – 80. gadu lielmēroga dzīvojamo rajonu iekškvartālu ainaviskā telpa. Lielmēroga dzīvojamo rajonu ārtelpas – pagalmu esošais stāvoklis un analizējamo teritoriju vizuāli estētiskā kvalitāte.

Pētījuma procesā tika konstatētas jaunas atziņas par 20. gadsimta otrās puses lielmēroga dzīvojamo rajonu iekškvartāliem Baltijas jūras reģionā, kuras nosaka kvalitatīvas izmaiņas pētāmajā jomā un būtiskas izmaiņas turpmākā iekškvartālu attīstībā, nodrošinot kvalitatīvu ainavisko telpu arī nākošajām paaudzēm.

Pētījumā konstatētā problemātika lielmēroga dzīvojamo rajonu iekškvartālos ir aktuāla tēma ikvienam tās iedzīvotājam Latvijā. Līdz ar to pētījums par 20. gadsimta otrās puses iekškvartālu ainaviskās telpas kvalitāti ieņem nozīmīgu vietu Latvijas pilsētībūvnieciskajā attīstībā. Pētījumā iegūtās atziņas un izanalizētā informācija ir praktiski izmantojama lielmēroga dzīvojamo iekškvartālu racionālā plānošanā.

*The research subject: the landscape space of the inner courtyards in large-scale residential areas of the second half of the 20th century. The present condition of large-scale residential area outdoor territory – courtyards, and the visual aesthetic quality of the analysed territories.*

*New conclusions were established in the research process about the large-scale residential area courtyards in the Baltic Sea region that define the changes in quality in the field of study. These changes are significant and important for the further development of the courtyards, providing the qualitative landscape for the future generations.*

*The problems established in the research process in the large-scale residential area courtyards are a topical issue for every inhabitant of the analysed territory in Latvia. Consequently, the research performed on the landscape quality of the courtyards built in the second half of the 20th century is significant for every urban environment in Latvia. The solutions established can be applied practically by every municipality in the further reconstruction of the courtyard area.*

## Valdis Liepa Mg.arch. arhitekts, lektors



1981. gadā pabeidzu RTU (RPI) arhitektūras specialitāti. Strādāju Restaurācijas Institutā līdz 1990. gadam, piedaloties Bauskas un Rundāles pils restaurācijas projektu izstrādē, kā arī Talsu, Kandavas katoļu baznīcu rekonstrukciju projektu izstrādē.

Šobrīd paralēli darbam LLU, projektēju, galvenokārt, privātiem pasūtītājiem ģimenes mājas, viesu namus, pirtis, ievērojot latviskās būvniecības tradīcijas (projektus aplūkot var mājaslapā [www.buildart.lv](http://www.buildart.lv)).

Pētu, praktiski nosaku dabā būvniecībai labvēlīgās teritorijas ārpus ģeopatogēnām zonām, lai ēku iedzīvotāji gūtu maksimāli labvēlīgus dzīves vides un veselības apstākļus.

Izvēloties mājas būvvietau vēl nesenā pagātnē, līdz pagājušā gadsimta 20. gadu vidum māja tika nosprausta atbilstoši āderu tīklojumam – maksimāli izvairoties no ūdens āderēm un uguns āderēm, sadalot ēku ar nesošām iekšsienām.

Mūsdienās, to neievērojot, cilvēki cieš no dažādām slimībām.

*In 1981 graduated from RTU (RTI) Architecture Specialty. Until 1990 I worked at the Restoration Institute and participated in the restoration project development for Bauska Castle, Rundāle Castle, as well as in the renovation project development for Talsi and Kandava Catholic Churches.*

*Currently, parallel to my work at LLU, I design family houses, guest houses, and saunas by observing the best Latvian building traditions mostly for private customers (projects may be seen in webpage).*

*I research and practically determine the best territories in nature suitable for building and located outside geopathogenic areas, so that inhabitants of buildings may receive maximally favorable environment and health circumstances for living (see).*

*Until quite recently, till last centuries mid-twenties, once choosing the place where the house will be built, the house was marked corresponding to underground water network – maximally avoiding water and fire divining by splitting the building with bearing inner walls. Current statistics – doctors inform about 18 000 new cancer cases within one year.*



# Dzīve dabas vidē/ Life in nature's environment



Ko cilvēki ievēroja kā nerakstītu likumu pirms 90 gadiem (aptuveni 3 paaudzes), šodien bieži uztver kā tumsonību un pesteļošanu. Un, ja ārsti, pateicoties dārgai aparatūrai, kā piemēram, magnētiskās rezonanses iekārtām, spēj fiksēt kaut ko nelabvēlīgu, tad par cēloņiem runā tikai aptuveni. Pašiem piesargājoties, dzīves gadus var padarīt vieglākus. Piemērs – aero foto (<http://www.buildart.lv/par-veveriem-un-biezajiem/>), kur pārsvarā visas ēkas, ne tikai dzīvojamās, bet arī kūtis, klētis, pirtis iekārtotas ievērojot āderu tīklojumu, veidojot blīvu viensētu kopu.

Ir interesanti brīvā laikā nodarboties ar parka veidošanu savām rokām. Dabas parks "Ulubele" (35 ha), tiek veidots Jaunpiebalgas novadā, 2 km no Abrupes, Vidzemes augstienē. Pastaigu taka jauki čalojošas Ulubeles upītes tuvumā ved pa neskartu meža vidi, tās visdabiskākajā veidā. Tur ir krituši koki, krūmāji, raksturīgā zemsedze. Vētras nogāzušas kokus, bebrī turpina veidot aizsprostus uz šīs upītes un tuvākajā apkārtnē. Iespējams peldēties Ulubeles ezerā, makšķerēt, piknikot.

*What was before 90 years (approximately 3 generations) observed as an unwritten law nowadays is called obscurantism and witchcraft. If doctors using expensive equipment, for example, magnetic resonance equipment, are able to determine something cancerous, for causes talks in doubtful manner, then by protecting ourselves we can facilitate our years of life. For example – aerial photo with gasket (<http://www.buildart.lv/par-veveriem-un-biezajiem/>), where mostly all buildings not only living houses but also cattle sheds, barns, saunas have been arranged by observing underground water network, thus creating dense farmstead group.*

*It is interesting to work on park creation within my free time. Nature Park "Ulubele" (35 ha) are being created in Jaunpiebalga district, 2 km from Abrupe, in Vidzeme highland. Walking trail is located near the loquacious River Ulubele. The walking trail goes through undamaged forest environment, in its most natural form – there are fallen trees, bushes, characteristic ground vegetation. Storms have knocked down trees; beavers continue to build dams on the river and in ambit. It is possible to take a swim in Ulubele Lake, fish and throw a picnic.*

# Madara Markova Dr.arch. pētnieks



Kopš 2007. gada aktīvi pētu dievnamu ainavas. 2009. gadā iegūts maģistra grāds Ainavu arhitektūrā un 2014. gadā arhitektūras doktora grāds ainavu arhitektūrā. Pētījumos detalizētāk pētītas Latgales dievnamu ainavas tās identitātes modeļu un imageability shēmu dažādība.

Kopš 2012. gada lektore Mūžizglītības centra profesionālajosursos “Dārzu un ainavu arhitektūra”, kā arī līdzdarbojos studentu kursa projektu konsultēšanā.

Kopš 2013. gada LAAB (Latvijas Ainavu arhitektūras biedrības) valdes locekle.

Ir veikts aktīvs organizatoriskais darbs 1. Ainavu arhitektūras starptautiskajā vasaras skolā „Discovering the Multifaced Landscape of the Baltic Sea Coastal Area”, kura norisinājās 2012. gadā. Veiksmīgi noslēdzies darbs komandā nu jau pie 2. Ainavu Arhitektūras starptautiskās vasaras skolas “Local Landscape via Ecology, Art and Mystic”, 2013. gadā un 3. Ainavu arhitektūras starptautiskās vasaras skolas „Re-Feeling city landscape. Riga”, 2014. gadā.

*Since 2007, I actively research the landscapes of churches. In 2009 I acquired Master’s Degree in Landscape Architecture and in 2014 – Doctor’s Degree in Landscape Architecture. Researches explore in detail the landscape of churches in Latgale, diversity of identity models and imaginable schemes.*

*Since 2012, lecturer of the Centre of Lifelong Education professional course “Garden and Landscape Architecture”, as well as participates by consulting in the writing of course papers for several students.*

*Since 2013, she is the Member of the Board of LAAB (Latvia Association of Landscape Architecture).*

*An active managerial work by organizing preparation and teaching of lectures have been carried out within the framework of First International Landscape Architecture Summer School “Discovering the Multi-faced Landscape of the Baltic Sea Coastal Area” that happened in 2012. As well successfully concluded work in team in the Second International Landscape Architecture Summer School “Local Landscape via Ecology, Art and Mystic” in 2013 and to the Third International Landscape Architecture Summer School Re-Feeling City Landscape – Riga” in 2014.*



# Latgales dievnamu ainava/ The Church Landscape of Latgale



Pētījumu priekšmets ir Latgales augstienes dievnamu ainavu raksturu noteicošie elementi un indikatori. Izpētē apkopotie lauka pētījumi un zinātniskās atziņas ir plaša informatīvā bāze dievnamu ainavu izpētes attīstībai.

Dievnamu un to dārzu ainava ar dominējošajiem elementiem ir multidisciplinārs pētījumu priekšmets.

Šis ir pirmreizējs pētījums par Latgales dievnamu ainavām, turklāt ietverot kultūrainavas, arhitektūras, sociālos, estētiskos un vēsturiskos transformācijas jautājumus. Pētījums spilgti iezīmē Latgales ainavtelpas reģionālās identitātes veidolu, ko raksturo dievnamu ainava un tās kultūrvēsturiskais mantojums, kā arī mūsdienu tendences saglabāt un attīstīt reģiona nākotnes potenciālu.

Pēc promocijas darba aizstāvēšanas aktīvi turpinās dievnamu ainavu pētījumi Latvijā, uzsākot dievnamu ainavu izpēti Baltijas jūras piekrastes zonā.

*Thesis research subject - defining elements and indicators of Latgale Upland church landscapes. The field studies and scientific statements summarized in the promotion thesis provide a vast information basis for the development of church landscape research.*

*The church landscape with its dominating elements - the church and the church garden – is a multi-disciplinary study subject.*

*This is the first time research about landscapes of churches in Latgale, moreover including cultural landscapes, architectural, social, aesthetic and historical transformation issues. Research strongly marks regional identity shape of Latgale landscape that is characterized by the landscapes of churches and their cultural and historical heritage, as well as contemporary tendencies to preserve and develop the future potential of the region.*

*After defending thesis, the researches in the field of landscape of churches in Latvia continue by starting research of landscape of churches in coastal area of the Baltic Sea.*

## Evita Alle Dr.arch. LLU pētnieks



2013. gadā esmu ieguvusi zinātnisko grādu arhitektūrā, ainavu arhitektūras apakšnozarē. Promocijas darba tēma «Mūsdienu māksla Latvijas kultūrainavā». Pētniecības intereses saistītas ar laikmetīgo mākslu, publisko ārtelpu, pilsētainavu un ainavu teoriju.

Vairākus gadus strādāju kā ainavu arhitekte, projektējot gan sabiedriskas, gan privātas teritorijas. Kopš 2014. gada darbojos kā pētniece LLU, Lauku inženieru fakultātē, kā arī kopš 2015. gada esmu vieslektore Rīgas Celtniecības koledžā studiju priekšmetos «Teritoriju plānošanas pamati», «Pilsētībūvniecības pamati» un «Pilsētplānošana».

*In 2013 I have acquired Scientific Degree in the sub-sector of Landscape Architecture of the Science of Architecture. The theme of thesis is "Contemporary Art in the Landscape of Latvia". Research interests are related to contemporary art, public open space, urban and landscape theory.*

*For several years I work as a landscape architect by designing both public and private territories. Since 2014, I work as a researcher at LLU in the Faculty of Rural Engineering, as well as since 2015 I am a guest lecturer at the Riga Building College covering study courses "Basics of Territory Planning", "Basics of Urban Construction" and "Urban Planning".*





Esmu bijusi projekta vadītāja un kuratore starptautiskos projektos – Eiropas Komisijas programmas „Kultūra” (2007. - 2013.) projektos „Landscape Art Transformation” un „X-OP”. Tāpat darbojos kā 3D modelētāja „Travel In Europe MMOG” un „Hallerstein” projektos Portugālē. Esmu vadījusi un organizējusi vairākus seminārus un darba grupas Latvijas Lauksaimniecības universitātē, kā arī piesaistījusi ārzemju vieslektoros. Tāpat esmu līdzdarbojusies nodibinājuma «Rīga 2014» programmas projektā „Labas vietas Talka” Rīgā dizaina darba grupā, izstrādājot dizaina koncepciju, projektējot un piedaloties Labas vietas ideju spēlēs.

Grāmatas «Ainavu arhitektūras studija» viena no idejas autorēm (ar Purs I.), sastādītāja un dizainere. Grāmatas sastādītāji: Alle E., Kiesnere I., Ņitavska N., Purs I., Rubene S., Urtāne M., Vugule K., Ziemeļniece A. Jelgava, LLU, 2011. 95 lpp.

*I have been project manager and curator in the international projects – within the European Commission Programme “Culture” (2007 – 2013) Projects “Landscape Art Transformation” and “X-OP”. Also I have worked as 3D designer in Projects “Travel In Europe MMOG” and “Hallerstein” in Portugal. I have lead and organized several seminars and work groups in the Latvia University of Agriculture, as well as allocated foreign guest lecturers. Also I have participated in design team of “Riga 2014” Foundation Programme Project “Labas vietas Talka” in Riga by creating design conception, planning and participating in idea games of “Laba vieta.”*

*She is one of the authors (with Purs I.) of the book “Landscape Architecture Studio”, also the compiler and designer. The compilers of book: Alle E., Kiesnere I., Ņitavska N., Purs I., Rubene.S, Urtāne M., Vugule K., Ziemeļniece A., in Jelgava, LLU, 2011, 95 pages.*

## Maija Jankevica Mg.arch. pētnieks



Esmu pabeigusi Latvijas Lauksaimniecības universitāti un ieguvusi profesionālo bakalaura grādu ainavu arhitektūrā un plānošanā un maģistra grādu ainavu arhitektūrā. Kopš 2011. gada mācības turpinu LLU doktorantūras studijās. Promocijas darba tēma ietver cilvēka uztveres pētījumus, ainavas ekoloģiskās un estētiskās īpašības pilsētvides apstādījumu teritoriju plānošanas kontekstā.

Pētnieciskās darbības laikā nolasīti ziņojumi un prezentēti pētījumu rezultāti 15 starptautiskās un vietēja mēroga konferencēs, publicēti septiņi zinātniskie raksti par promocijas darba tēmu.

Kopš 2011. gada LLU Zinātnes un projektu attīstības centrā veicu ES struktūrfondu un citu projektu vadīšanu - Eiropas Sociālā fonda projektos aktivitātē „Atbalsts doktora un maģistra studiju īstenošanai”, Latvijas un Šveices sadarbības programmas finansētās grantu shēmas projektos „Šveices pētnieku aktivitātes Latvijā” un programmas „Jaunatne darbībā” jauniešu apmaiņas projektos.

*I have graduated from Latvia University of Agriculture (LLU) and acquired Professional Bachelor's Degree in Landscape Architecture and Planning, and Master's Degree in Landscape Architecture.*

*Since 2011, I continue studying in Doctoral Programme at LLU. Research topic covers study on human perception in the context of ecological and aesthetic features of landscape within greenery planning.*

*During research work speeches are given and research results have been presented in 15 International and local conferences, seven scientific articles on the thesis topic have been published.*

*Since 2011, in the LLU Science and Project Development Centre I manage EU Structural Fund Projects and other projects – in European Social Fund Projects Activity “Support for the Implementation of Doctoral and Master Study Programmes”, Grant Scheme Projects “Activities of Swiss Researchers in Latvia” financed by the Latvian-Swiss Cooperation Programme and Youth Exchange Projects of Programme “Youth in Action”.*



# Apstādījumu teritoriju ekoloģiskās un estētiskās īpašības/ The ecological and esthetical characteristics in greenery



Promocijas darba mērķis ir izstrādāt zinātniski metodisko pamatojumu ainavas estētiski ekoloģisko īpašību optimālai izmantošanai pilsētas ainavas plānošanā Latvijā, pamatojoties uz ilgtspējīgas ainavas attīstības principiem, teritoriju reģionālajām iezīmēm un pilsētu ekoloģiskās vides specifiku.

Balstoties uz izstrādātā zinātniskā pamatojuma pētījuma veikšanai Latvijas pilsētās, izstrādāta un specificēta metodika tieši pilsētas ainavas estētiski ekoloģisko īpašību identificēšanai un novērtēšanai. Pētījumam izvēlētas četras Latvijas lielās pilsētas atšķirīgos reģionos ar īpašu pilsētai raksturīgu ainavu: Liepāja, Jelgava, Rēzekne un Valmiera .

Promocijas darba tēma integrē multidisciplināro pieeju, risinot ne tikai pilsētas estētisko, bet arī funkcionālo, ekoloģisko un sociālo aspektu, papildus veicot arī starpdisciplināro nozaru ekspertu (arhitektu, biologu, vides zinātnieku) intervijas, iedzīvotāju aptauju un datu statistisko apstrādi.

*The aim of thesis is to develop scientifically methodological reasoning for optimal usage of landscape's aesthetic and ecological features within the urban planning in Latvia, reposing on the development principles of sustainable landscape, regional characteristics of territories and specific of urban ecologic environment.*

*Judging from developed scientific reasoning, for the purposes of research performance in Latvia's cities the methodology have been developed and specified directly for identification and evaluation of urban landscape aesthetic and ecological features. For the purposes of research four biggest cities in Latvia in different regions with specific landscape peculiar to each city were chosen – Liepāja, Jelgava, Rēzekne and Valmiera.*

*The theme of thesis integrates multidisciplinary approach by solving not only aesthetic but also functional, ecological and social aspects of city, in addition carrying out also interviews with interdisciplinary field experts (architects, biologist, and environmental scientist), survey of inhabitants and processing of statistical data.*

# Kontakti

## LLU Lauku inženieru fakultātes ainavu arhitektu specialitātes mācībspēki un viņu kontakti:

Profesore Dr.arch. **Aija Ziemeļniece**

e-pasts: aija@k-projekts.lv

mob. 29156945

Profesore PhD. **Māra Urtāne**

e-pasts: mara.urtane@llu.lv

mob. 29478293

Asociētā profesore Dr.arch. **Daiga Zigmunde**

e-pasts: daiga.zigmunde@llu.lv

tālr. 63028791; 63027709

Viesdocente Mg.sc.ing. **Silvija Rubene**

e-pasts: silvija.rubene@llu.lv

tālr. 63028791

Viesdocente Mg.arch. **Gundega Lināre**

e-pasts: gundegalinaare@inbox.lv

mob. 29406600

Viesdocente Mg.arch. **Iveta Lāčauniece**

e-pasts: iveta.lacauniece@llu.lv

tālr. 63028791

Docente Dr.oec. **Ilze Stokmane**

e-pasts: ilze.stokmane@llu.lv

tālr. 63005663;63028791

Docente Dr.arch. **Natalija Nitavska**

e-pasts: natalija.nitavska@llu.lv

mob. 26442753

Lektore Mg.arch. **Kristīne Vugule**

e-pasts: kristine.vugule@llu.lv

tālr. 63028791

Docente Dr.arch. **Una Īle**

e-pasts: una.ile@llu.lv

mob. 29165575

Lektors Mg.arch. **Valdis Liepa**

e-pasts: valdis.ansis@inbox.lv

mob. 25506076

Pētnieks Dr.arch. **Madara Markova**

e-pasts: madara.markova@llu.lv

mob. 28206984

## Pārējie kontakti:

LLU Goda doktors, Profesors Dr.scient. **Karsten Jørgensen**

Norvēģijas Dzīvības zinātņu universitāte

(Norwegian University of Life Sciences)

e-pasts: karsten.jorgensen@umb.no

Profesors PhD. **Simon Bell**

Igaunijas Dzīvības Zinātņu universitāte

(Estonian University of Life Sciences)

e-pasts: simon.bell@emu.ee

## Dace Granta

Vides aizsardzības un reģionālās attīstības ministrijas

Telpiskās plānošanas departamenta

Telpiskās plānošanas politikas nodaļas vecākā eksperte

e-pasts: dace.granta@varam.gov.lv

tālr. 66016553

## Jānis Ledīņš

Jūrmalas ainavu arhitekts,

Latvijas ainavu arhitektūras biedrības priekšsēdētājs

e-pasts: janis.ledins@jpd.gov.lv

## Ģirts Runis

Ainavu arhitekts, SIA „Landshape”

e-pasts: girtsrunis@hotmail.com



**Ansis Birznieks**

Sertificēts ainavu tehniķis – darbu vadītājs, sertificēts  
parka dārznieks,  
dabīgo zālienu eksperts, SIA „Galantus” direktors  
e-pasts: ansis@galantus.lv  
mob. 29 235 928

**Edgars Neilands**

Dārznieks, arborists  
SIA „LABIE KOKI” valdes priekšsēdētājs  
e-pasts: edgars@labiekoki.lv  
mob. 26421824

**Helēna Gūtmane**

SIA "Ainavu projektēšanas darbnīca ALPS" direktore,  
Ainavu arhitekts  
e-pasts: helena@alpspace.lv

**Pētnieks Dr.arch. Kristīne Dreija**

Ainavu arhitekts,  
Ainavu arhitektūras biroja Veido Vidi valdes locekle  
e-pasts: kristine.dreija@gmail.com

**Pētnieks Dr.arch. Evita Alle**

vieslektore Rīgas Celtniecības koledžā  
e-pasts: evita.alle@gmail.com

**Pētnieks Mg.arch. Maija Jankevica**

e-pasts: maija.jankevica@llu.lv

**Mg.arch. Lilita Zeltiņa**

Ventspils pilsētas domes  
Arhitektūras un pilsētbūvniecības nodaļas  
Ainavu arhitekts  
e-pasts: lilita.zeltina@ventspils.lv  
mob. 29664393  
tālr.63601124

**Margarita Kaņevska**

Liepājas pilsētas domes  
Būvvaldes Arhitektūras daļas  
Ainavu arhitekts  
e-pasts: margarita.kanevska@bv.liepaja.lv  
tālr. 63404723

**Atbalstītāji:****Lauku inženieru fakultāte**

Akadēmijas iela 19, Jelgava  
e-pasts: lifdek@llu.lv  
tālr. 63021413, 20202256  
<http://www.lif.llu.lv/>

**SIA „Arhitektūra un vide”**

Lāču iela 42-1, Jelgava,  
e-pasts: arhitektura.un.vide@inbox.lv  
tālr. 29269076

**SIA „Ceļu būvniecības sabiedrība “IGATE”**

Satiksmes iela 7, Jelgava, LV-3007  
E-pasts: igate@igate.lv  
Tālrunis: +371 630 27190  
Fakss: +371 630 26222  
[www.igate.lv](http://www.igate.lv)



*Igate – lepnums par padarīto!*



**Latvijas Lauksaimniecības universitāte**  
**Lauku inženieru fakultāte/**  
**Latvia University of Agriculture**  
**Faculty of Rural Engineers**