



Latvijas
Biozinātņu un
tehnoloģiju
universitāte



AINAVU ARHITEKTŪRA UN PLĀNOŠANA 30 GADI

30 YEARS OF LANDSCAPE ARCHITECTURE
AND PLANNING



AINAVU ARHITEKTŪRA UN PLĀNOŠANA 30 GADI

30 YEARS OF
LANDSCAPE ARCHITECTURE AND PLANNING

Jelgava 2024

AINAVU ARHITEKTŪRA UN PLĀNOŠANA 30 GADI

30 YEARS OF LANDSCAPE ARCHITECTURE AND PLANNING

Autori: **Natalija Ņitavska, Aija Ziemeļniece, Daiga Skujāne, Ilze Stokmane, Una Īle, Madara Markova,
Kristīne Vugule, Renāte Čaupale, Artūrs Mengots, Iveta Lāčauniece, Antra Bērziņa, Aiga Spāģe,
Kristīne Dreija, Kate Seržāne**

Redaktores: **Aiga Spāģe
Madara Markova**

Dizains: **Artūrs Mengots**

Fotogrāfijas no fakultātes, institūta un rakstu autoru personīgajiem arhīviem.

www.lbtu.lv

Iespiests tipogrāfijā "DRUKĀTAVA"

Drukātā versija: ISBN 978-9984-48-428-0
Elektroniskā versija: ISBN 978-9984-48-429-7

Jelgava 2024

SATURS/ CONTENT

- 4. **IEVADS/INTRODUCTION**

- 21. **AKTIVITĀTES UN SADARBĪBA/ ACTIVITIES AND COLLABORATION**

- 41. **PĒTNIECĪBAS PROJEKTI/ RESEARCH PROJECTS**

- 63. **MĀCĪBSPĒKI/ TEACHING STAFF**

- 93. **ATBALSTĪTĀJI/ SUPPORTERS**

IEVADS

INTRODUCTION

Esot kopā ar ainavu arhitektūras specialitāti no 1994.gada 1. septembra, kad sāku studēt ainavu arhitektūru kā vienu no pirmajiem topošajiem ainavu arhitektiem, līdz šodienai, kad vadu Ainavu arhitektūras un vides inženierijas institūtu, ir liels prieks par ievērojamo izaugsmi! No viena stāva Akadēmijas ielā 19 esam nonākuši līdz Valdekas pilij, kur pavadīti jau 8 gadi, kur jūtamies kā otrajās mājās. Mēs pilnveidojamies, maināmies un ejam līdzī laimam. Aug gan pasniedzēju pieredze un zināšanas, gan studentu prasmes. Mēs nodrošinām studijas bakalaura, maģistra un doktorantūras studiju programmās. Studenti apgūst specialitāti, izstrādājot projektus sadarbībā ar pašvaldībām, iesaistoties starptautiskos kursos un dodoties gūt pieredzi Erasmus+ studijās un praksē. Plānojot mācību braucienus, ir prieks un gandarījums par iespēju ciemoties pie mūsu absolventiem dažādos uzņēmumos un pašvaldībās.

Sakām lielu paldies uzņēmumiem, kuri nodrošina studentiem prakses iespējas, tādējādi nostiprinot un papildinot teorētiskās zināšanas.

Pedējā gada laikā esam piedzīvojuši pārmaiņas, no Ainavu arhitektūras un plānošanas katedras izaugot par Ainavu arhitektūras un vides inženierijas institūtu, kas apvieno ainavu arhitektus un vides un ūdenssaimniecības speciālistus. Tas paver iespējas ciešākai sadarbībai ainavu un vides jomā. Mūsu zinātniskie pētījumi aptver arvien plašāku tēmu loku gan pilsētvidē, gan lauku teritorijās. Mēs iesaistāmies vietējos un starptautiskos pētījumu projektos, sadarbojamies ar Latvijas Ainavu arhitektu asociāciju (LAAA), Eiropas ainavu arhitektu federāciju (IFLA) un Eiropas ainavu arhitektūras skolu padomi (ECLAS).

Ainavu arhitekts ir daudzpusīga profesija. Gan studijās, gan pētnieciskajos projektos skatāmies arvien plašāk, meklējam jaunus risinājumus, sekojam līdz pasaules tendencēm, uzklausām dažādu speciālistu viedokli, ejam "ārpus rāmjiem" un pierādām, ka ainavu arhitekti zina, var un dara!

Being with the specialty of landscape architecture from September 1, 1994, when I started studying landscape architecture as one of the first landscape architects, until today, when I lead the Institute of Landscape Architecture and Environmental Engineering, I am very happy for the remarkable growth! From one floor at Akadēmijas Street 19, we have come to the Valdeka Castle, where we have spent the last 8 years, feeling at home. We evolve, adapt, and move with the times. Both the experience and knowledge of the teachers and the skills of the students are growing. We offer Bachelor's, Master's, and Ph.D. programs, providing students with opportunities to collaborate on projects with municipalities, participate in international courses, and gain experience through Erasmus+ study exchanges and internships. Planning educational trips, we take joy and satisfaction in visiting our graduates working in various companies and municipalities.

We extend our heartfelt gratitude to the companies that provide internship opportunities, thereby enriching and complementing theoretical knowledge. In the past year, we have undergone transformations, transitioning from a Department of Landscape Architecture and Planning to an Institute of Landscape Architecture and Environmental Engineering, bringing together landscape architects and specialists in environmental and water management. This merge fosters closer collaboration in the fields of landscape and environmental sciences.

Our scientific research covers an ever-widening range of topics, both in urban and rural areas. We engage in local and international research projects, collaborating with the Latvian Association of Landscape Architects (LAAA), the International Federation of Landscape Architects (IFLA), and the European Council of Landscape Architecture Schools (ECLAS).

Landscape architecture is a versatile profession. In both academic studies and research projects, we explore increasingly diverse perspectives, seek innovative solutions, follow global trends, listen to various specialists' opinions, and push the boundaries to demonstrate that landscape architects know, can, and do!

Ainavu arhitektūras un vides inženierijas institūta direktore/
Head of Landscape Architecture and Environmental Engineering Institute
Kristīne Vugule

Ainavu arhitektūras specialitātes trīsdesmito gadadienu sagaidām ar siltām atmiņām un lepnumu par sasniegto! 30 gadi cilvēka mūžā iezīmē posmu, kurā jau daudz kas ir apgūts, izveidots un sakrāts, taču jaunības enerģija un spēks vēl ir pašā plaukumā. Tāpat ar mūsu specialitāti, atskatoties, tik daudz kas ir paveikts, vairākkārt mainīta programma, absolventu skaits aug ik gadu, bet enerģija, veidot arvien jaunu sadarbību un attīstīties, nerimstas.

Pēdējo piecu gadu laikā stiprinātas jau esošās sadarbības saites un nenogurstoši meklēti jauni partneri gan starptautiski, gan vietēja mēroga, gan pašvaldības, gan privāti. Draudzīgu un profesionālu attiecību uzturēšana vienmēr ir rūpīgs darbs, par ko izsaku milzīgu pateicību saviem, vienmēr aizrautīgajiem, koleģiem un mūsu sadarbības partneriem. Liels paldies jāsaka arī bijušajiem un esošajiem studentiem, kas ar savu enerģiju, zinātkāri un radošumu iedvesmo mūs pilnveidoties un radīt arvien pievilcīgāku izglītojošo vidi.

Pēdējo piecu gadu laikā pārmaiņas ir piedzīvojušas visu līmeņu studiju programmas, kā arī administratīvi esam ar citu fakultātes un institūta nosaukumu, taču savu būtību un entuziasmu par ainavu arhitektūru un ar to saistītajām jomām esam saglabājuši. Nākotnē neiztikt bez pārmaiņām, kur plānos jau iezīmējas Valdekas pils parka aprises, notiek darbs pie jaunas maģistra studiju programmas izveides angļu valodā, kā arī jau tiek kalti plāni nākošajiem zinātniskajiem projektiem, caur kuriem meklēt arvien jaunas tēmas, kurās ievīt savas zināšanas un tās audzēt.

Ja Jūs jautājat man, tad 30 gadi ir tikai sākums, tas ir sākums jaunam posmam, jauniem izaicinājumiem un jauniem panākumiem!

We look forward to the 30th anniversary of the landscape architecture studies with warm memories and pride for what we have achieved! 30 years in a person's life marks a stage in which a lot has already been learned, created and accumulated, but the energy and strength of youth is still in its prime. Similarly, with landscape architecture studies, looking back, so much has been accomplished, the program has been changed several times, and the number of graduates grows every year, but the energy to create new collaborations and develop is relentless.

During the last five years, existing cooperation ties have been strengthened and new partners have been tirelessly sought, both internationally and locally, municipally and privately. Maintaining a friendly and professional relationship is always a painstaking job, for which I express my immense gratitude to my always enthusiastic colleagues and our cooperation partners. Many thanks must also be given to the former and current students, who with their energy, curiosity and creativity inspire us to improve and create an increasingly attractive educational environment.

During the last five years, study programs at all levels have experienced changes, and administratively we have a different name for the faculty and institute, but we have preserved our essence and enthusiasm for landscape architecture and related fields. The future will not be without changes, where the plans already outline the park of Valdeka Castle, work is underway on the creation of a new master's study program in English, and plans are already being made for future scientific projects.

If you ask me, then 30 years is just the beginning, it is the beginning of a new phase, new challenges and new success!

Bakalaura un maģistra studiju programmu direktore/
Director of bachelor's and master's study programs:
Aiga Spāģe

ELLEN FETZER

ECLAS VICEPREZIDENTE
VICE-PRESIDENT OF ECLAS



ECLAS, the European Council of Landscape Architecture Schools, exists to foster and develop scholarship in landscape architecture throughout Europe by strengthening contacts and enriching the dialogue between all the members of Europe's landscape academic community and also beyond. Within this framework, we are constantly developing a community of enthusiastic educators and researchers in landscape architecture. Our shared goal is to provide high quality education for the younger generation so they can actively shape a sustainable future. Landscape architects plan, design and manage natural and built environments, applying aesthetic and scientific principles to address ecological sustainability, quality and health of landscapes, collective memory, heritage and culture, and territorial justice.

We are very grateful to the Institute of Landscape Architecture and Environmental Engineering of Latvia University of Life Sciences and Technologies for their early participation and constant support of ECLAS. This has helped all of us to develop a deeper understanding of the landscape in the Baltics in general, and Latvia in particular. Being part of this constant exchange is the foundation of our shared European landscape values, our commitment to preserving our natural and cultural heritage and for building a sustainable future. All our best wishes to the Institute of Landscape Architecture and Environmental Engineering. Please stay with us as a valuable and inspiring member of the ECLAS community!

ECLAS, Eiropas ainavu arhitektūras skolu padome darbojas, lai visā Eiropā veicinātu un attīstītu zināšanu ieguvu ainavu arhitektūrā, stiprinot kontaktus un bagātinot dialogu starp visiem Eiropas ainavu akadēmiskās kopienas locekļiem un arī ārpus tās. Organizācijas ietvaros mēs nepārtraukti veicinām entuziasma pilnu pedagogu un pētnieku kopienas attīstību ainavu arhitektūras jomā. Mūsu kopīgais mērķis ir nodrošināt augstas kvalitātes izglītību jaunajai paaudzei, lai viņi varētu aktīvi veidot ilgtspējīgu nākotni. Ainavu arhitekti plāno, projektē un pārvalda dabisko un pilsētvidi, piemērojot estētiskos un zinātniskos principus, lai risinātu jautājumus par ekoloģisko ilgtspējību, ainavu kvalitāti un veselību, kolektīvo atmiņu, mantojumu un kultūru, kā arī teritoriālo taisnīgumu.

Esam ļoti pateicīgi par Latvijas Biozinātņu un tehnoloģiju universitātes Ainavu arhitektūras un vides inženierijas institūta ilglaicīgo līdzdalību un pastāvīgo atbalstu ECLAS darbā. Tas ir palīdzējis mums visiem veidot dziļāku izpratni par ainavām Baltijā kopumā un jo īpaši Latvijā. Dalība šajā pastāvīgajā sadarbībā un zināšanu apmaiņā ir mūsu kopīgo Eiropas ainavu vērtību pamats, mūsu apņemšanās saglabāt dabas un kultūras mantojumu un veidot ilgtspējīgu nākotni. ECLAS sūta labākos novēlējumus Ainavu arhitektūras un vides inženierijas institūtam. Palieciet kopā ar mums kā vērtīgi un iedvesmojoši ECLAS kopienas dalībnieki!

SIMON BELL

PROFESORS DR.SCIENCE.

PROFESSOR PHD.



I have been a guest professor and cooperated with the university and department for many years. Even before being officially appointed as a professor, I came to present some short courses or lectures on various topics. My first involvement in Latvia was working on a project about forestry and landscape planning and design, which resulted in a book, this subject has been used as the basis for a short course. Additionally, my expertise in outdoor recreation planning and design has been included in several courses. I have also given guidance on programme development, taught summer school courses and supervised a PhD as well as taking a role on PhD defence commissions. The most recent project was the development of a landscape character assessment system for Latvia, where I had a role as a consultant, sharing my experience and expertise on the subject and participating in some seminars and conferences.

I have observed the growth and development of the department over the 20 years since I first visited and got to know some staff members. I have seen the move to Valdeka Pils and the significant improvement to the teaching facilities and the sense of identity this brought to the department as a whole. As I am a Chair Professor at the Estonian University of Life Sciences I have facilitated a deepening cooperation between the two departments over the years. A joint Bova course taught and tutored by staff and master students from Estonia, with a week-long intensive session has become a highlight, while the participation of Estonian students in the "Out of the Box" construction course is another event which is highly appreciated by all staff and students. I am very glad to have the opportunity to participate in the journey of development of the Institute of Landscape Architecture and Environmental Engineering and wish you the next 40 years to see continuous growth and development, helping to make the landscape of Latvia a better place for people and nature.

Esmu bijis viesprofesors un daudzus gadus sadarbojies ar universitāti un katedru. Jau pirms oficiālās iecelšanas profesora amatā ierados, lai pasniegtu dažus īsus kursus vai lekcijas par dažādām tēmām. Mana pirmā iesaistīšanās Latvijā bija darbs pie mežsaimniecības un ainavu plānošanas un dizaina projekta, kura rezultātā tapa grāmata, šī tēma ir izmantota par pamatu īsam kursam. Turklāt mana pieredze rekreācijas teritoriju plānošanā un dizainā ir iekļauta vairākosursos. Esmu arī sniedzis ieteikumus programmu izstrādē, pasniedzis vasaras skolas kursus un vadījis doktora darbu, kā arī piedalījies doktorantūras aizstāvēšanas komisijās. Pēdējais projekts bija Latvijas ainavu novērtēšanas sistēmas izstrāde, kurā man bija konsultanta loma, daloties pieredzē un zināšanās par šo tēmu un piedaloties dažos semināros un konferencēs. Esmu novērojis izaugsmi un attīstību 20 gadu laikā, kopš pirmo reizi apmeklēju un iepazinās ar dažiem darbiniekiem. Esmu redzējis pārceļšanos uz Valdeku pili un ievērojamo mācību telpu uzlabošanu un identitātes sajūtu, ko tas radīja katedrā kopumā. Tā kā esmu Igaunijas Dzīvības zinātņu universitātes profesors, gadu gaitā esmu veicinājis abu katedru sadarbības padziļināšanu. Kopīgs Bova kurss, ko pasniedz un vada Igaunijas pasniedzēji un maģistrantūras studenti, ar nedēļu ilgām intensīvām nodarbībām ir lielisks, savukārt Igaunijas studentu dalība kursā "Out of the Box" ir vēl viens notikums, kas tiek augstu novērtēts pasniedzēju un studentu vidū. Esmu ļoti priecīgs par iespēju piedalīties Ainavu arhitektūras un vides inženierijas institūta attīstības ceļojumā un novēlu turpmākos 40 gadus redzēt nepārtrauktu izaugsmi un attīstību, palīdzot veidot Latvijas ainavu par labāku vietu cilvēkiem un dabai.

STUDIJU PROGRAMMAS

STUDY PROGRAMS

Ainavu arhitektūras specialitātes aizsākumi Latvijā veidojušies pirms vairāk kā 35 gadiem, kad 1987. gadā Latvijas Lauksaimniecības akadēmijā Lauksaimniecības celtniecības fakultātes (LCF) būvniecības studiju programmā uzņēma pirmos studentus ainavu plānošanas un arhitektūras specializācijā. 1989. gadā Lauksaimniecības celtniecības fakultāte izveidoja Agroekoloģijas un ainavu arhitektūras katedru, kuru vadīja docents J. Švarcbahs. 1993. gadā, vienlaikus ar Lauku inženieru fakultātes izveidošanu, specializāciju Ainavu arhitektūra pārveidoja par Ainavu plānošanas un arhitektūras studiju programmu, kas 1997. gadā ieguva nosaukumu Ainavu arhitektūras un plānošanas studiju programma. Latvijā tā bija pilnīgi jauna un unikāla studiju programma, jo iepriekš neviens no augstskolām netika sagatavoti diplomēti ainavu arhitekti. Ainavu arhitektūras studiju programmas tika izstrādātas, iepazīstoties ar Zviedrijas, Somijas, Norvēģijas, Dānijas, Polijas, Vācijas, Lielbritānijas un Lietuvas, kā arī Latvijas universitāšu līdzīga profila studiju programmām.

Latvijā unikālās Ainavu arhitektūras un plānošanas bakalaura, maģistra un doktora līmeņa studiju programmas tiek īstenotas tikai Latvijas Biozinātņu un tehnoloģiju universitātē Meža un vides zinātņu fakultātē. No 1993. gada - 2016. gadam tās vadīja Arhitektūras un būvniecības katedra, bet kopš 2016. gada 1. marta tās vada jaunizveidotā Ainavu arhitektūras un plānošanas katedra, šobrīd Ainavu arhitektūras un vides inženierijas institūts.

2017. gadā Ainavu arhitektūras bakalaura un maģistra studiju programmas tika kardināli mainītas, pārejot no 5 gadu profesionālā bakalaura un 2 gadu akadēmiskā maģistra studiju programmām uz 3,5 gadu akadēmiskā bakalaura un 2 gadu profesionālā maģistra studijām.

2017. gadā studiju programmā īstenotās izmaiņas balstītas uz:

- Boloņas procesa pamatprincipiem, kas iesaka studiju īstenošanas formu 3 gadi pamatstudijas un 2 gadi maģistrantūra;
- Vispasaules Ainavu arhitektūras federācijas ieteikumiem (IFLA/ Unesco charter for Landscape Architectural education; Guidance document for recognition or accreditation);
- ECLAS (Eiropas Ainavu arhitektūras skolu padomes) izstrādāto Ainavu arhitekta izglītības standartu (ECLAS Guidance on Landscape Architecture Education);
- EBANELAS projekta ietvaros gūtām atziņām un ieteikumiem attiecībā uz esošo studiju programmu īstenošanas formu.

Studiju programmas izmaiņas tika vērstas arī uz satura izmaiņām, nodrošinot kompetencēs balstītu studiju īstenošanu. Balstoties uz Eiropas valstu piemēriem, studiju saturs vairāk orientēts uz praktisko jeb projekt-orientēto (Project-based) apmācību, veidojot apjomīgus studiju kursus, kas balstās uz daudzpusīgu teorētisko un praktisko zināšanu ieguvu konkrētas tematikas ietvaros. Jau vairāku gadu garumā projekt-orientētas studijas tiek

The beginnings of landscape architecture studies in Latvia were formed more than 35 years ago when in 1987, the Latvia Academy of Agriculture admitted the first students in the construction study program of the Faculty of Agricultural Construction in the landscape planning and architecture specialization. In 1989, the

Faculty of Agricultural Construction established the Department of Agroecology and Landscape Architecture, which was headed by docent J. Švarcbahs. In 1993, with the establishment of the Faculty of Rural Engineering, the specialization in Landscape Architecture was transformed into the Landscape Planning and Architecture Study Program, which in 1997 was named the Landscape Architecture and Planning Study Program. It was a completely new and unique study program in Latvia, as none of the higher education institutions had previously trained landscape architects. The study programs of landscape architecture were developed after getting acquainted with the programs of Sweden, Finland, Norway, Denmark, Poland, Germany, Great Britain and Lithuania, as well as the study programs of Latvian universities with similar profiles.

The unique landscape architecture and planning bachelor's, master's and doctoral level study programs in Latvia are provided only at the Latvia University of Life Sciences and Technologies at the Faculty of Forest and Environmental Sciences. From 1993 to 2016, they were managed by the Department of Architecture and Construction, since 2016, by the Department of Landscape Architecture and Planning and currently by the Institute of Landscape Architecture and Environmental Engineering.

In 2017, Bachelor's and Master's programs in landscape architecture were radically changed, moving from a 5-year professional bachelor's and 2-year academic master's study program to a 3.5-year academic bachelor's and 2-year professional master's studies.

The expanded changes in the 2017 study program are based on:

- *the basic principles of the Bologna process, which recommend the form of study implementation: 3 years of undergraduate studies and 2 years of master's studies;*
- *Recommendations of the World Federation of Landscape Architecture (IFLA/ Unesco charter for Landscape Architectural education; Guidance document for recognition or accreditation);*
- *ECLAS Guidance on Landscape Architecture Education developed by ECLAS (European Council of Landscape Architecture Schools);*
- *the findings and recommendations obtained within the framework of the EBANELAS project regarding the form of implementation of the existing study programs.*

Study programs are also focused on changes in content and implementation of only competence-based studies. Based on the examples of European countries, the study content is more oriented towards practical or project-

īstenotas ainavu arhitektūras studiju programmās un ir devusi pozitīvus rezultātus. Jauns studiju veids nodrošina mūsu studentu un universitātes konkurētspēju ar Eiropas augstskolām, kuras jau vairāk nekā 20 gadus īsteno ainavu arhitektūras studijas pēc Boloņas principiem. Tāpat ieguvums ir arī jaunajiem ainavu arhitektūras speciālistiem, jo studiju noslēgumā līdz ar ainavu arhitekta kvalifikāciju viņi iegūst arī profesionālā maģistra grādu ainavu arhitektūrā.

based training, creating extensive study courses that are based on the acquisition of versatile theoretical and practical knowledge within a specific topic. For several years now, project-based studies have been provided in landscape architecture study programs and have given positive results. A new type of study ensures the competitiveness of our students and the university with European universities, which have been implementing landscape architecture studies according to the Bologna principles for more than 15 years. The new landscape architecture specialists also benefit at the end of their studies, as along with the qualification of landscape architects, they also obtain a professional master's degree in landscape architecture.





DOKTORA STUDIJAS AINAVU ARHITEKTŪRĀ

PHD STUDIES IN LANDSCAPE ARCHITECTURE

Līdz ar citām pārmaiņām valstī, mainījusies arī situācija augstākās izglītības jomā, doktora studiju līmenī paplašinot saistīto nozaru loku, kas līdzdarbojas radniecīgos studiju un pētniecības virzienos, tādējādi mainoties arī zinātnes nozares grupām. Šobrīd ainavu arhitektūras doktorantūras programma tiek īstenota Mūzikas, vizuālās mākslas un arhitektūras nozarē.

Pēdējo piecu gadu periodā mainījies arī iegūstamā zinātniskā grāda nosaukums, jo valsts līmenī panāktas izmaiņas vienota zinātnes doktora grāda piešķiršanā, kura oficiālais saīsinājums ir zinātnes doktors (Ph. D.), Tagad jaunie ainavu arhitektūras zinātni doktori, aizstāvot savu promocijas darbu, iegūst zinātnes doktora grādu – zinātnes doktors (Ph.D.) humanitārajās un mākslas zinātnēs, jo saskaņā ar Zinātniskās darbības likumu “zinātnes doktora diplomā norāda zinātnes doktora grāda oficiālo saīsinājumu, attiecīgu zinātnes nozares grupu un promocijas darba nosaukumu”.

Pētniecības tēmas, pie kurām strādā mūsu doktoranti, joprojām ir daudzpusīgas un aktuālas Latvijas kontekstā – pilsētvide, urbānie meži, jūras piekraste, kultūrtelpa, rehabilitācijas teritorijas, ceļu ainava – tie ir pētījumu virzieni, kas Latvijas valsts institūcijām vērš uzmanību uz ekonomiski politiskajiem un saimnieciskajiem aspektiem. Kultūrvēsturiskie un nacionālās identitātes jautājumi, transformācijas procesi, antropogēnās slodzes un inženier-tehnoloģiskās attīstības izvērtējums, iedzīvotāju migrācijas vilnis no lauku reģioniem uz pilsētām utt. - pētījumi, kuriem ir nepieciešams argumentēti salikts metodoloģiskais pamatojums, kas balstīts gan esošajos skaitļos, gan prognostikā.

Along with other changes in the country, the situation in the field of higher education has also changed, expanding the range of related fields at the level of doctoral studies, which cooperate in related study and research directions, thus also changing the groups of the science fields.

Currently, the doctoral program in landscape architecture is implemented in the Music, Visual Arts and Architecture sector. During the last five years, the name of the scientific degree to be obtained has also changed, as changes have been achieved at the national level in the awarding of a unified Doctor of Science degree, the official abbreviation of which is Doctor of Science (Ph. D.). Now, the new doctors of science in landscape architecture, defending their doctoral thesis, obtain a doctor of science degree in humanities and arts, because according to the Law on Scientific Activities, “the official abbreviation of the degree of doctor of science, relevant branch of science is indicated in the diploma of the doctor of science groups and title of thesis”.

The research topics that our PhD students work on are still versatile and relevant in the context of Latvia - urban environment, urban forests, sea coast, cultural space, rehabilitation areas, road landscape - these are research directions that draw the attention of Latvian state institutions to economic, political and economic aspects. Cultural-historical and national identity issues, transformation processes, assessment of anthropogenic loads and engineering-technological development, wave of population migration from rural regions to cities, etc. - studies that require a well-argued methodological justification, based on both existing figures and prognostics.



ZINĀTNISKO RAKSTU ŽURNĀLS "AINAVU ARHITEKTŪRA UN MĀKSLA"

SCIENTIFIC JOURNAL LANDSCAPE ARCHITECTURE AND ART



Kopš 2012. gada Latvijas Biozinātņu un tehnoloģiju universitātē sadarbībā ar Rīgas Tehnisko universitāti un Latvijas Mākslas akadēmiju aizsāka jauna, periodiska zinātniskā žurnāla izdošanu Landscape Architecture and Art (ISSN 2255-8632 print, ISSN 2255-8640 online), kurā atspoguļota nozīmīga daļa pēdējos gados veikto zinātnisko pētījumu.

Rakstu tematika aptver arhitektoniski māksliniecisko problemātiku, arhitektūras vēstures un kultūras mantojuma saglabāšanas un attīstības jautājumus, pilsētvides un lauku kultūrainavas ekoloģiskos un socioloģiskos faktorus, kas saistīti ar mākslas, arhitektūras un ainavas sintēzes meklējumiem humānās vides kvalitātes izveidē.

Pateicoties izvērstajai starptautiskajai sadarbībai, sniegts ieskaats arī ārvalstu kolēģu, īpaši Baltijas reģiona arhitektūras un mākslas zinātņu pētnieku darba rezultātos.

Žurnāls pieejams datubāzēs: Scopus (indeksēts no 2016. gada), Web of Science™, Clarivate Analytics /bijušais Thomson Reuters/ (indeksēts no 2016. gada), AGRIS, CAB Abstract, Crossref (2017, 2018), EBSCO Art & Architecture Source, EBSCO Discovery Service, EBSCO The Belt and Road Initiative Reference Source, Primo Central (ExLibris).

Žurnāli pieejami: <https://journals.llu.lv/laa>

Since 2012 Latvia University of Life Sciences and Technologies in collaboration with Riga Technical University and the Art Academy of Latvia started publishing a new, periodical scientific journal Landscape Architecture and Art (ISSN 2255-8632 print, ISSN 2255-8640 online), which reflects a significant part of the work carried out in recent years scientific research.

The topics of the published articles concern such issues as architectural artistic problems, the maintenance and development of the architectural history and cultural heritage, ecological and sociological factors of the urban environment and rural cultural landscape that concern the search for art, architecture and landscape synthesis in the process of creation of a humane environmental quality. With the help of expanded international collaboration, insight was provided into several results of the research performed by foreign colleagues, in particular, the Baltic region architecture and art-science research workers.

*Abstracted and indexed**

Databases: Scopus (indexed since 2016), Web of Science™, Clarivate Analytics /former Thomson Reuters/ (indexed since 2016), AGRIS, CAB Abstract, Crossref (2017, 2018), EBSCO Art & Architecture Source, EBSCO Discovery Service, EBSCO The Belt and Road Initiative Reference Source, Primo Central (ExLibris).

Online: <https://journals.llu.lv/laa>





Kopš 2007. gada, sadarbībā ar Rīgas Tehnisko universitāti, LBTU Mūžizglītības centrā tika izstrādāta viena no pirmajām e – apmācības programmām – «Dārzu un ainavu arhitektūra». Programmas mērķis – dot iespēju cilvēkiem ar e-studiju vides un pieredzējušu lektoru palīdzību apgūt zināšanas un prasmes par dārzu projektēšanas un ierīkošanas pamatiem. Programma ieguvusi interesentu atsaucību. Zināšanas vēlas papildināt dažādu nozaru pārstāvji-dārznieki, arhitekti, pašvaldību darbinieki, ārsti, juristi un uzņēmēji, kas vēlas uzzināt, kā veidot kvalitatīvu vidi savā apkārtnē. Ļoti ieinteresēti ir cilvēki, kas vēlas sakārtot savus personiskos tpašumus – gan privātmāju dārzus, gan lauku sētas. Programmas apjoms ir 160 stundas. E-vidē ievietotie materiāli ļauj gūt priekšstatu par studiju kursiem, taču vērtīgākās ir kontaktstundas, kur var apspriest konkrētus projektu risinājumus. Studiju kursus ainavu mācībā, dārzu mākslā, krāšņumaugos, projektēšanā un datorgrafikas izmantošanā vada Una Īle, Artūrs Mengots, Antra Bērziņa un Reinis Švedenbergs, savulaik aktīvi darbojās arī Silvija Rubene, Madara Markova, Natālija Ņitavska un Daiga Skujāne. No 2007. – 2023. gadam vairāk kā 270 dalībnieki ir saņēmuši apliecības par studiju programmas «Dārzu un ainavu arhitektūra» sekmīgu apguvi. Katru gadu interese par šo mūžizglītības kursu paliek nemainīga. Atgriezeniskās saites vērtējums ir ļoti pozitīvs.

Kāds ir ieguvums Latvijas ainavu arhitektūras jomai, realizējot šādu mūžizglītības programmu?

Pirmkārt, cilvēki, kas nebūs šīs jomas speciālisti, būs ieguvuši priekšstatu par to, kas ir ainava un tās vērtības, kas ir laba un daudzveidīga vide, atbilstoša Latvijas apstākļiem.

Otrkārt, studiju programmas apguves rezultātā daudzi objekti Latvijā iegūs ne tikai tpašnieku vēlmēm atbilstošu, bet arī izteiksmīgu un ekoloģiski atbilstošu veidolu.

Treškārt, šie cilvēki pratis saskatīt un vērtēt apkārtnē, literatūrā, tīmeklī un citur sastopamās ainavu un dārzu veidošanā izplatītās diletantisma un bezgaumības izpausmes, nepieļaus tās savos dārzos.

Ceturtkārt, vairāki no programmas beidzējiem, ieinteresēti ainavu arhitektūrā, iestājas LBTU studēt šo jomu augstākajā līmenī.

Since 2007, in cooperation with Riga Technical University, LBTU Center for Lifelong Education has developed one of the first e-learning programs – "Garden and Landscape Architecture". The purpose of the program is to give people the opportunity to acquire knowledge and skills about the basics of garden design and creation with the help of the e-learning platform and experienced lecturers. Representatives of various specialities – gardeners, architects, municipal employees, doctors, lawyers and businessmen who want to learn how to create a quality environment in their surroundings – want to increase their knowledge. People who want to design their personal property – both private house gardens and countryside yards – are very interested. The duration of the program is 160 hours. The materials placed in the e-learning platform allow you to get an idea of the study courses, but the most valuable are the one-on-one meetings with lecturers, where you can discuss specific project solutions. Study courses in landscape studies, garden art, ornamental plants, design and the use of computer graphics are led by Una Īle, Artūrs Mengots, Antra Bērziņa and Reinis Švedenbergs. Previously, Silvija Rubene, Madara Markova, Natalija Nitavska and Daiga Skujane were also taking part in this course. From 2007 to 2023, more than 270 participants have received certificates of successful completion of the "Garden and Landscape Architecture" study program. Every year, the interest in this lifelong learning course remains constant. The feedback rating is very positive.

What is the benefit to the field of landscape architecture in Latvia by implementing such a lifelong learning program?

First of all, people who will not be specialists in this field will have gained an idea of what the landscape is and its values, which is a good and varied environment, corresponding to the conditions of Latvia.

Secondly, as a result of the study program, many properties in Latvia will acquire not only a look that meets the wishes of the owners but also an expressive and ecologically appropriate form.

Thirdly, these people will know how to see and evaluate the manifestations of diletantism and bad taste found in the surroundings, in literature, on the web and elsewhere in the creation of landscapes and gardens, and will not allow them in their gardens.

Fourthly, several of the graduates of the program, interested in landscape architecture, enter LBTU to study this field at the highest level.

LATVIJAS AINAVU ARHITEKTU ASOCIĀCIJA

LATVIAN ASSOCIATION OF LANDSCAPE ARCHITECTS

Latvijas
Ainavu arhitektu
asociācija



Latvijas Ainavu arhitektu asociācija (LAAA) attīstās un pilnveidojas ciešā sadarbībā ar ainavu arhitektūras nozares profesionāļiem un arī LBTU mācībspēkiem. Par labu platformu labās prakses attīstīšanai, viedokļu apmaiņai un jaunu zināšanu gūšanai ir kļuvušas ainavu sarunas. Būtiska ir arī ainavu balva, kas dod iespēju apkopot notikumus, projektus un personības un izteikt atzīnību par kvalitāti.

Aktīva kļuvusi arī studentu kopa biedrības ietvaros un tā aktīvi darbojas arī starptautiskā līmenī Eiropas ainavu arhitektūras studentu asociācijā (ELASA). Savukārt ainavu būvnieki aktīvi darbojas Eiropas ainavu būvnieku asociācijā (ELCA). Biedrībai liels panākums radošās organizācijas statusa iegūšana, kas ļauj nozares profesionāļiem pilnveidoties un radoši darboties, piesaistot papildus atbalsta finansējumu.

Ņemot vērā, ka būtiski ir ieviest profesionālās kvalifikācijas direktīvas prasības, lai veicinātu ainavu arhitekta profesijas automātisku atzīšanu Eiropā, kā nozīmīgs ir atzīmējams INNOLAND projekts, kas veido ciešu saistību starp profesionāļiem un pasniedzējiem, izvirzot kopējās vadlīnijas.

Latvian Association of Landscape Architects (LAAA) develops and improves in close cooperation with landscape architecture industry professionals and LBTU teaching staff. Landscape talks have become a good platform for developing good practices, exchanging opinions and gaining new knowledge. The Landscape Award is also important, as it provides an opportunity to collect events, projects and personalities and express appreciation for quality. The group of students within the association has also become active at local and international level in the European Landscape Architecture Student Association (ELASA).

Landscape builders, on the other hand, are active in the European Landscape Contractors Association (ELCA). Obtaining the status of a creative organization, which allows industry professionals to improve and work creatively, is a great success for the association, attracting additional support funding.

Taking into account that it is essential to introduce the requirements of the professional qualification directive in order to promote the automatic recognition of the landscape architect profession in Europe, the INNOLAND project, which creates a close connection between professionals and teachers by putting forward common guidelines, should be noted as important.







IFLA- STARPTAUTISKĀ AINAVU ARHITEKTU ASOCIĀCIJA

INTERNATIONAL FEDERATION OF LANDSCAPE ARCHITECTS



Starptautiskās ainavu arhitektu federācijas (IFLA) saknes meklējamas 20. gadsimta sākumā. Latvijas Ainavu arhitektūras asociācija ir viena no 34 aktīvajiem biedriem. IFLA Eiropa ir daļa no globālās ainavu arhitektu organizācijas – IFLA Pasaule, kas sniedz iespēju sadarbībai un pieredzes apmaiņai pasaules mērogā. IFLA Eiropa mērķis ir popularizēt ainavu arhitektūras profesiju, atzīstot izcilību izglītībasursos un veicinot labākās prakses piemērus visās dalībvalstīs. Dalība IFLA Eiropa sniedz iespēju iesaistīties Eiropas līmeņa procesos, kas ietekmē dažādas ainavu arhitektūras jomas daļas, piemēram, izglītību, likumdošanu, plānošanas vadlīnijas utt.

IFLA Eiropa paspārnē darbojas Skolu Akreditācijas komisija, kuras mērķis ir veicināt ainavu arhitektūras kursu attīstību visā Eiropā un uzraudzīt un pārskatīt to saderību ar IFLA Eiropa mērķiem. Saderība universitāšu studiju programmu starpā, sniedz mobilitātes iespējas studentiem, pasniedzējiem, kā arī ainavu arhitektūras jomas profesionāļiem.

The roots of the International Federation of Landscape Architects (IFLA) can be traced back to the beginning of the 20th century. Latvian Landscape Architecture Association is one of 34 active members. IFLA Europe is part of the global organization of landscape architects - IFLA World, which provides an opportunity for cooperation and exchange of experience on a global scale. IFLA Europe aims to promote the profession of landscape architecture by recognizing excellence in educational courses and promoting best practices in all member states. Membership in IFLA Europe gives the opportunity to get involved in European-level processes that affect different parts of the landscape architecture field, such as education, legislation, planning guidelines, etc. The School Accreditation Commission operates under the auspices of IFLA Europe, whose aim is to promote the development of landscape architecture courses throughout Europe and to monitor and review their compatibility with the objectives of IFLA Europe. Compatibility between university study programs provides mobility opportunities for students, lecturers, as well as professionals in the field of landscape architecture.

1

AKTIVĪTĀTES UN SADARBĪBA

ACTIVITIES AND
COLLABORATION

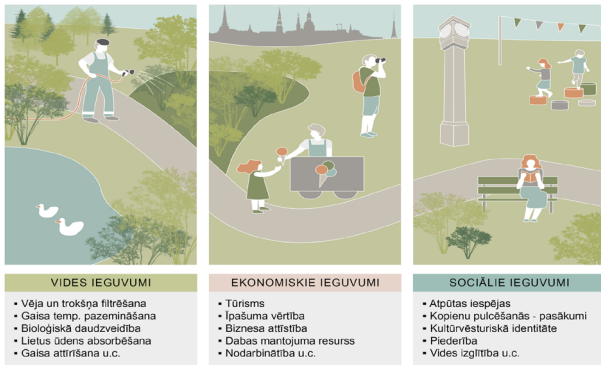


3

Publiskās ārēlpas kvalitāte Rīgas vēsturiskā centra parkos

The Quality of Public Space in the Parks of the Historical Center of Riga

Darba vadītāja/ tutor:
prof., Dr. arch., Natalija Nitavska



Parku loma pilsētvīdē / The role of parks in the urban environment

Darbā analizēti rīki Rīgas vēsturiskā centra (RVC) parku identitātes un vēsturiskā rakstura saglabāšanai. Atpūtas iespējas, kopienas pulcēšanās - pasākumi, kultūrvēsturiskā identitāte, piederība, vides izglītība u.c.

The work analyzes the tools for preserving the identity and historical character of the parks of the Riga Historical Center (RHC). Information on the role of parks and foreign examples in the planning and management of historical parks is collected. The historical transformation of RHC parks, the regulatory framework and the layering of outdoor space over different time periods are analyzed in more detail. Based on the analysis, planning recommendations for improving the quality of public space have been developed.

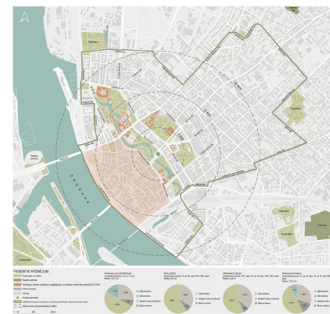


Dana Lūse

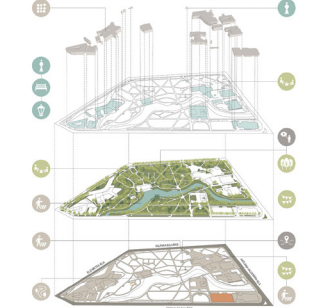
Profesionālā maģistra grāds
Ainavu arhitektūra un plānošana
Meža un vides zinātņu fakultāte,
LBTU

Master degree
Landscape Architecture and Planning
Faculty of Forest and Environment Sciences, LBTU

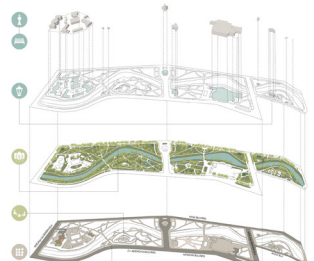
36



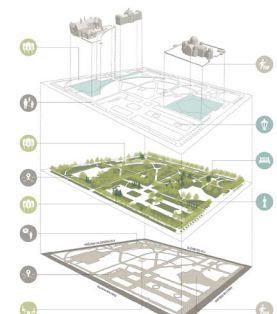
RVC parku vērtības un nozīme zaļās infrastruktūras kontekstā/
Values and importance of RHC parks in the context of green infrastructure



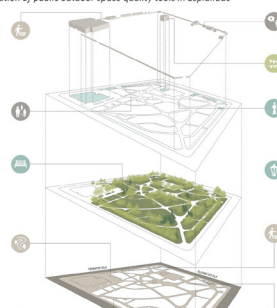
Publiskās ārēlpas kvalitātes rīku pielietojums Kronvalda parkā/
Application of public outdoor space quality tools in Kronvalda park



Publiskās ārēlpas kvalitātes rīku pielietojums Kanālmalas apstādījumos/
Application of public outdoor space quality tools in Kanālmala



Publiskās ārēlpas kvalitātes rīku pielietojums Esplanādē/
Application of public outdoor space quality tools in Esplanādē



Publiskās ārēlpas kvalitātes rīku pielietojums Vērmānes dārzā/
Application of public outdoor space quality tools in Vērmānes dārzā



Infrastruktūras vizuāli estētiskās un funkcionālās kvalitātes vērtēšanas kritēriji/
Criteria for assessing the visual aesthetic and functional quality of the infrastructure

37

STARPTAUTISKĀ STUDENTU AKTIVITĀTE "THINK OUT OF THE BOX"

INTERNATIONAL STUDENT WORKSHOP "THINK OUT OF THE BOX"

Erasmus+ Intensīvā kursa Think out of the BOX aktivitāte aizsākusies kopš 2022. gada. Starptautiskās aktivitātes mērķis ir iegūt zināšanas par āra elementu risinājumiem, koka konstrukciju veidiem, drošību un ilgtspējīgiem risinājumiem elementu izstrādē. Kopumā studentiem vienas nedēļas ietvaros tiek gūta izpratne par āra elementu veidiem, kas izgatavoti no koka, un to izstrādes ceļiem, kam ir liela nozīme pilsētas ārtelpas organizēšanā un plānošanā. Starptautiskās studentu grupas veido daudzveidīgus risinājumus mentoru vadībā. Vienas intensīvas nedēļas ietvaros studenti iegūst:

- zināšanas par pilsētelpu veidojošo detaļu elementiem un to raksturu, kas nepieciešami telpas funkcionalitātes nodrošināšanai.
- apgūt prasmi radīt ārtelpas izteiksmīgumu, sabalansējot tās funkcionalitāti ar kompozīcijas elementu raksturu, iegūstot prasmi praktiski darboties pie plānoto elementu izstrādes un izbūves.
- iegūst racionālu izpratni par dizaina izstrādi un līdzvērtīgu elementu ieviešanu.

The activity of the Erasmus+ intensive course Think Out of the Box started in 2022. The international activity aims to gain knowledge about solutions for outdoor elements, types of wooden constructions, safety, and sustainable solutions in the development of elements. In general, within one week students gain an understanding of the types of outdoor elements made of wood and the ways of their development, which are of great importance in the organization and planning of the city's outdoor space. International student groups create diverse solutions under the guidance of mentors. Within one intensive week, students get:

- *knowledge about the elements of the details that fulfil the urban space and their nature, which are necessary to ensure the functionality of the space.*
- *the skill to create the expressiveness of the outdoor space, balancing its functionality with the nature of the elements of the composition, gaining skills by working practically on the development and construction of the planned elements.*
- *rational understanding of design development and implementation of equivalent elements.*

INTERNATIONAL STUDENT WORKSHOP
THINK OUT OF THE BOX

BOX

30 STUDENTS IN A 5 WORKING GROUP
MAKE NEW OUTDOOR ELEMENTS

1ST ZOOM MEETING
2ND ZOOM MEETING
MONDAY / MEETING & EXCURSION
TUESDAY / EXCURSION & IDEA GENERATION
WEDNESDAY / IDEA GENERATION
THURSDAY / WORKING PROCESS
ON FRIDAY / FINAL WORK EXHIBITION

BOX

EXPERIENCE
CHALLENGE
LANDSCAPE ARCHITECT STUDENTS
INTERNATIONAL WORKSHOP PROCESS
NEW IDEAS AND SOLUTIONS
WOOD ENVIRONMENT ELEMENTS
WOOD ENVIRONMENT ELEMENTS

Uppsala University
Maastricht University
VILNIUS TECH
Ensti Maailikkool
FIXMAN
TUM



LANDSCAPE
ARCHITECT
STUDENTS



EXPERIENCE

NEW IDEAS
AND
SOLUTIONS



WOOD
ENVIRONMENT
ELEMENTS



LANDSCAPE
ARCHITECT
HOME



INTERNATIONAL
WORKSHOP
PROCESS



AINAVU ARHITEKTU ORGANIZĒTIE "BOVA" KURSI

UNIVERSITY NETWORK "BOVA"

Baltijas valstu lauksaimniecības universitāšu tīklojumam (BOVA) ir liela nozīme ne tikai mācībspēku un studentu zināšanu vairošanā, bet arī LBTU popularizēšanā. LBTU kļūst arvien plašāk atpazīstama starptautiskajā vidē. LBTU spēj nodrošināt kvalitatīvas starptautiskās studijas un dod iespēju saviem studentiem un mācībspēkiem apliecināt sevi starptautiskā mērogā. BOVA aktivitātes LBTU veiksmīgi īsteno, cieši sadarbojoties Starptautiskās sadarbības centram un BOVA universitāšu tīkla koordinatoriem. BOVA attīstība ir cieši saistīta ar Ziemeļvalstu mežsaimniecības, veterinārijas un lauksaimniecības universitāšu sadarbības tīklu NOVA.

BOVA kursi LBTU notiek kopš 2015. gada. Pirmajos piecos gados kursi tika organizēti, gan bakalaura, gan maģistra, gan doktorantūras līmenī un tie aptvēra dažādas tēmas: "Landscape Ideology", kur tika apskatīta publiskās ārtelpas un ainavas attīstība saistībā ar politisko ideoloģiju maiņu laika gaitā; "Cognitive Aspects in Landscape Research", kurā doktoranti iepazinās ar kognitīvo aspektu pētījumiem un metodēm; "Landscape in focus", kur mērķis bija Latvijas un Lietuvas studentiem iepazīties ar ainavas plānošanas tendencēm pēdējo desmit gadu garumā; studiju kurss pasniedzējiem un doktorantiem "Academic Writing for Landscape Architects" un "Landscape Regeneration of Degraded Areas", kura mērķis bija apgūt plānošanas metodes degradēto teritoriju atjaunošanai.

No 2020. gada sadarbībā ar Igaunijas dzīvības zinātņu universitāti ir nostabilizējies jaukts bakalaura un maģistrantūras līmeņa kurss "Outdoor recreation planning and design". Atpūta brīvā dabā ir svarīga veselīga dzīvesveida uzturēšanas sastāvdaļa. Īpaši tas ir pierādījās Covid pandēmijas laikā. Cilvēki arvien vairāk novērtē iespējas pavadīt laiku dabā, taču, lai līdzsvarotu apmeklētāju ietekmi uz potenciāli jutīgām dabas teritorijām, nepieciešama atbilstoša infrastruktūra. Kurša mērķis ir veidot izpratni par plānošanu un dizainu dabas teritorijās, dažādu vecuma grupu vietējiem iedzīvotājiem un tūristiem ar dažādām interesēm un prasībām. Tiek izmantota pieeja, kur maģistrantūras studenti ir mentori bakalaura studentiem. Studenti darbojas grupās un kopā veic konkrētas dabas teritorijas izpēti, izstrādā teritoriju attīstības plānu, saglabājot teritoriju vērtības un maksimāli izmantojot potenciālu atpūtai brīvā dabā. Pēdējos gados tapuši konceptuāli attīstības plāni RAF mežam un Langervaldes mežam Jelgavā.

The BOVA university network plays a significant role not only in enhancing the knowledge of teaching staff and students but also in promoting the Latvia University of Life Sciences and Technologies (LBTU). LBTU is becoming increasingly recognized internationally. LBTU is capable of providing high-quality international studies and offers its students and the teaching staff the opportunity to assert themselves on an international scale. BOVA activities are successfully implemented by LBTU, closely collaborating with the International Cooperation Center and BOVA university network coordinators. The development of BOVA is closely linked to the cooperation network of Nordic forestry, veterinary, and agricultural universities known as NOVA. BOVA courses have been held at LBTU since 2015. In the first five years, courses were organized at both bachelor's, master's, and doctoral levels covering various topics such as "Landscape Ideology," which examined the development of public spaces and landscapes about changes in political ideology over time; "Cognitive Aspects in Landscape Research," where doctoral students familiarized themselves with cognitive aspect research and methodologies; "Landscape in Focus," aimed at introducing Latvian and Lithuanian students to landscape planning trends over the past decade; and study courses for lecturers and doctoral students such as "Academic Writing for Landscape Architects" and "Landscape Regeneration of Degraded Areas," which aimed to master planning methods for restoring degraded territories. Since 2020, in cooperation with the Estonian University of Life Sciences, a mixed bachelor's and master's level course "Outdoor Recreation Planning and Design" has been established. Outdoor recreation is an important component of maintaining a healthy lifestyle, especially evident during the COVID-19 pandemic. People increasingly appreciate spending time in nature; however, to balance visitor impact on potentially sensitive natural areas, appropriate infrastructure is necessary. The course aims to develop an understanding of planning and design in natural areas for residents and tourists of various age groups with different interests and demands. A mentoring approach is used where master's students mentor bachelor's students. Students work in groups, conduct research on specific natural areas, and develop territory development plans while preserving the values of the area and maximizing its potential for outdoor recreation. In recent years, conceptual development plans have been created for the Raf Forest and Langervaldes Forest in Jelgava.

LIKTEŅDĀRZS

THE GARDEN OF DESTINY

Mūsdienās Likteņdārzs ir viena no simboliskajām ainavām Latvijā. Slavenā japāņu ainavu arhitekta Shunmyo Masuno Likteņdārza projektu jau vairākus gadus palīdz īstenot gan arhitektūras, mākslas, ainavu arhitektūras un citās nozarēs zināmi profesionāļi, gan dažādu organizāciju, uzņēmumu, skolu kolektīvi, gan arī katrs, kas atved sev līdzī akmeni, iestāda koku, puķes vai vienkārši sev tuvu cilvēku pulkā piedalās talkās. Sadarbība ar Likteņdārzu aizsākusies 2013. gadā un jau vairākus gadus turpinās, piedaloties dažādās aktivitātēs gan studentiem, gan pasniedzējiem. Šo gadu laikā esam gan darbojušies sakopšanas un stādīšanas talkās, gan strādājot pie metu konkursa projektu izstrādes gājēju tiltiņam, gan kopā ar nevalstiskajām organizācijām. Esam piedalījušies īpašu piemiņas vietu veidošanā, kas veltītas Latvijas valsts vēstures notikumiem, simboliskiem tēliem, piemēram, izveidotā piemiņas vieta uz Sibīriju represēto un tur dzimušo bērnu mātēm un Latvijas Republikas neatkarības atjaunošanas godināšanas vieta. Darbs pie Likteņdārza veidošanas turpinās arī šobrīd – esam lepnī, ka varam līdzdarboties. Likteņdārzs ir visu mūsu dāvana Latvijai un mums pašiem, tās ir atmiņas, tā ir tagadne un nākotne. Tā ir mūsu iespēja ierakstīt ainavu arhitektu vārdu Likteņdārza tapšanas vēsturē.

Today, Garden of Destiny is one of the symbolic landscapes in Latvia. Famous Japanese landscape architect's Shunmyo Masuno's Garden of Destiny project has been supported for several years by well-known professionals in architecture, art, landscape architecture and other fields, as well as groups of various organizations, companies, schools, and everyone who brings a stone, plants a tree, flowers or participates in clean-ups. Cooperation with Garden of Destiny started in 2013 and has been going on for several years, participating in various activities with students and teaching staff. During these years, we have been active in cleaning and planting activities, working on the design competition for the pedestrian bridge, and together with non-governmental organizations. We have participated in the creation of special memorials dedicated to events in the history of Latvia, symbolic figures, for example, the memorial to the mothers of children repressed in Siberia and the place to honour the restoration of the independence of the Republic of Latvia. The work on the creation of Garden of Destiny continues even now - we are proud to be able to participate. Garden of Destiny is a gift of all of us, to Latvia and ourselves, it is the past, the present and the future. This is our opportunity to write the names of landscape architects in the history of the creation of Garden of Destiny.

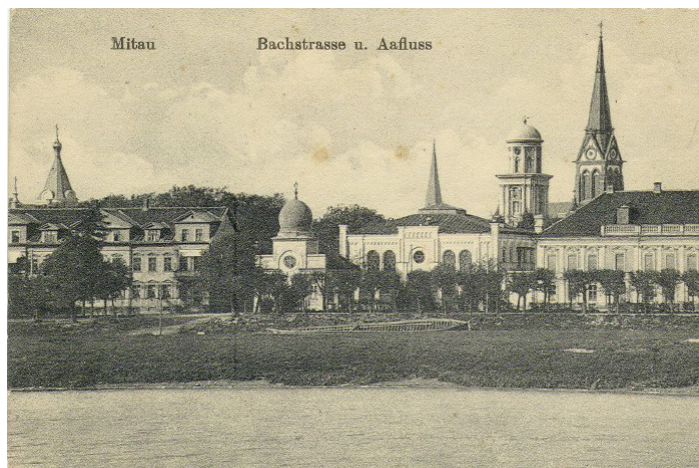






GODINAM STUDENTU PILSĒTU JELGAVU

WE HONOR THE STUDENT CITY OF JELGAVA



Pēc Kuldīgas – kā pirmās Kurzemes hercogistes galvaspilsētas, Jelgava bija nākošā, kas 1576. gadā kļuva par hercogistes mītnes vietu, aizsākot jaunas pils būvniecību. Hercogistes (1561. - 1795.g.) pēdējais hercogs Pēteris Bīrons ir dibinājis Academia Petrina (1775.g.), tā saukto Pētera Akadēmiju, kas ir devusi izcilu izglītību jauniešiem, tai pastāvošiem arī kara gados. Iegūtā izglītība ļāva nodarboties trimdniekiem latviešiem pēckara gados. Bīronu dinastijas pēdējais valdnieks Pēteris Bīrons (1724.-1800.) 15.februārī 2024.gadā svinēja 300 gadu jubileju, kas tika atzīmēta arī Valdekā – mūsu Gaismas pilī. Protams, mūsu Alma Mater ir dibināta krietni vēlāk, bet Valdekas pils ir pastāvējusi kā viens no īpašumiem, kas atradās uz hercogistes zemes. Hercoga 300. gadu jubileja spēja jundīt studentu darbošanās prieku, domājot par kultūrvēsturiskā mantojuma apzināšanu visā Latvijas teritorijā. Gadu simti jau aiz muguras, bet vecais lielceļš gar mūsu Alma Mater turpina vienot Lielupi un Daugavu, un kalpo kā simboliski vēsturisks zinību ceļš, kas aizsācies tepat līdzās. Iepretim Academia Petrina slejas mūsu fakultāte - Meža un vides zinātņu fakultāte. Savdabīgs pilsētvīds vienojošs Zinību tilts, nesot līdzī domas par gadsimtiem un ļaudīm.

Godinot studentu pilsētas vēsturi, katrs jauniešs apzinās arī savas dzimtas puses vēsturi, to pētot gan caur arhīvu materiāliem, gan meklējot dabā kultūrvēsturiskās saknes tai godībai, kur 19. gadsimta otrajā pusē bija vērojama muižu attīstība un uzplaukums. Vecā apbūve, vecie parka koki, dīķu sistēmas, vecais zemes ceļš uz dievnamu, uz bijušajām muižas dzimnavām, krogu, skolu.

After Kuldīga - as the first capital of the Duchy of Kurzeme, Jelgava was the next one, which in 1576 became the seat of the Duchy, starting the construction of a new palace. Peter von Biron, the last duke of the Duchy (1561-1795), founded the Academia Petrina (1775), the so-called Peter's Academy, which provided excellent education to young people, even during the war years. The education received was of good use to exiled Latvians in the post-war years. The last ruler of the Biron dynasty, Peter von Biron (1724-1800), celebrated his 300th anniversary on February 15, 2024, which was also celebrated in Valdeka castle. Of course, our Alma Mater was founded much later, but Valdeka Castle has existed as one of the properties that stood on the Duchy's land. The Duke's 300th anniversary can incite the joy of students' activities, thinking about the recognition of the cultural and historical heritage in the entire territory of Latvia. Hundreds of years are already behind us, but the old highway along our Alma Mater continues to unite the Lielupe and Daugava rivers and serves as a symbolic historical path of knowledge that began right next to it. In front of the Academia Petrina stands our faculty - the Faculty of Forest and Environmental Sciences. A unique Bridge of Knowledge in the urban environment, carrying with it thoughts of centuries and people. While honouring the history of the student city, each young person is also aware of the history of his/her hometown, studying it both through archival materials and searching in nature for the cultural and historical roots of that glory, where the development and prosperity of manors was observed in the second half of the 19th century. The old building, the old park trees, pond systems, the old dirt road to the church, to the former manor mill, pub, and school.

STUDENTS KULTŪRTELPAS IZPĒTĒ

A STUDENT IN CULTURAL LANDSCAPE RESEARCH

Ik students, kas pie mums studē, ir saistīts ar dzimtās puses saknēm, nesot līdzī vietai raksturīgo Latvijas reģiona identitāti un kultūrtelpas pulsāciju. Studenti pētniecībā izmanto arhīvu materiāli, muzeju ekspozīcijas un fotofiksācijas, skices, sarunas ar vietējiem ļaudīm. Semestra noslēgumā ar lepnumu varam klausīties, cik nopietni ir pētīts vēsturiskās muižas apbūves raksturs, parks, dārzs, dīķu sistēma, netālais dievnamš un koku aleja. Urbānā slodze, agroslodze, vēsturisko koku izzušana, ceļu iztaisnošana, dīķu aizbēršana, kailcirtes, lauku sētu likvidācija, vēsturisko skatu līniju aizbūvēšana ar ražošanas teritorijām utt.. Dominantes, kas pastāvēja vēl 19./20.gs. mijā, ir nomainījušās. Daudzstāvu dzīvojamās ēkas, ūdenstorni, augstsprieguma elektropārvades līnijas, plašās kokzāģētavu krautnes, meliorācijas grāvji mazo upīšu vietā.

Prieks, ka auditorijā atdzimst interese nevien par baltvācisko kultūras mantojumu Latvijas lauku ainavā, bet arī vēlme atgūt latvisko lauku sētu ar akas vietu, augļu dārzu, kur ražu nes ābeles, smilšērķšķis, ķirši, cigoriņi. Un vecais ceļš uz mājvietu ar aleju.

Uztvert un apkopot vēsturiskās vietas īpatnības, stiprināt jauno cilvēku piederību Latvijas kultūrtelpai – tas ir ceļš uz izcilību, kuru var pielīdzināt Dziesmu svētku kulminācijai, izskanot visu novadu dziesmām Sidraba Birzī.

Every student who studies with us is connected to the roots of his native place, bringing the identity of the Latvian region and the pulsation of the cultural space. Archive materials, museum expositions and photofixations, sketches, and conversations with local people. At the end of the semester, we can listen with pride to how seriously the character of the historical manor building, the park, the garden, the pond system, the nearby church and the alley of trees have been studied. Urban load, agro-load, disappearance of historical trees, straightening of roads, filling of ponds, clear-cutting, destruction of farmsteads and historical sight lines with production areas, etc. The dominant objects that existed at the turn of the 19th/20th centuries have changed. High-rise residential buildings, water towers, high-voltage power lines, vast sawmill stacks, drainage ditches instead of small rivers.

It is a pleasure that the audience is reviving interest not only in the heritage of Baltic German culture in the Latvian countryside but also in the desire to recover the Latvian farmstead with a well site, an orchard, where the harvest is brought by apple trees, sea buckthorn, cherries, chicory. And the old road to the dwelling with the alley.

To perceive and summarize the peculiarities of the historical place, to strengthen young people's belonging to the cultural space of Latvia - this is the path to excellence, which can be compared to the culmination of the Song Festival when the songs of all regions are heard on the big stage.







PILSĒTPLĀNOŠANA

URBAN PLANNING

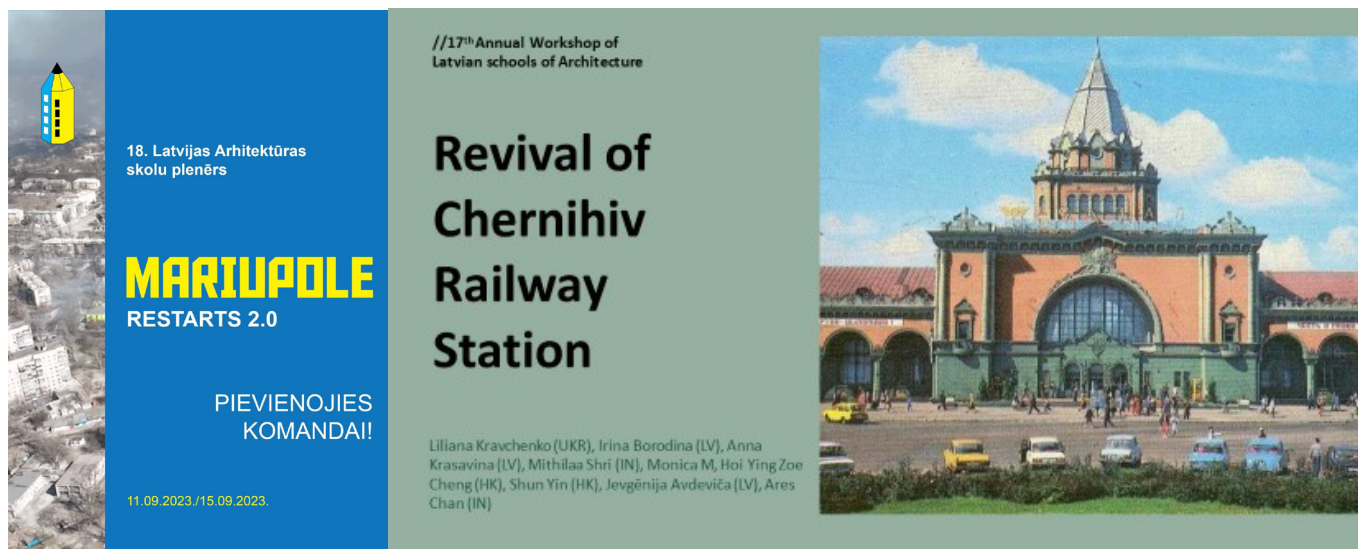
Telpiskā mēroga ietvarā šis ir visapjomīgākais darbs studiju laikā, jo ietver esošas daudzstāvu dzīvojamās apbūves situācijas izpēti pilsētā kādam no dzīvojamiem kvartāliem, kurus perimetrāli apņēms transports un esošie koku stādījumi. Studiju process ietver jaunu teritorijas funkcionālo un kompozicionālo risinājumu meklējumus, novēršot esošās nepilnības – pagalmu caurstaigājamību, auto novietnes zāliena zonās, rekreatīvās zonas izžušanu, koku un krūmu skaitu samazināšanos, caurvēju koridorus, ielas trokšņus un putekļu ienākšanu pagalmā. Ideju izstrādē ir jāizmanto darba maketi, kuri projekta noslēgumā tiek veidoti ar lāzergriezēju. Semestra nobeigumā piedāvātie pilsētplānošanas risinājumi tiek prezentēti pašvaldībā.

In terms of spatial scale, this is the largest work during the studies, as it includes the study of the existing multi-storey residential building district in the city for one of the residential blocks, which are surrounded by transport and existing tree plantations. The study process includes the search for new functional and compositional solutions for the territory, eliminating the existing shortcomings - the passability of yards, parking lots in grassy areas, the disappearance of recreational areas, the reduction of the number of trees and bushes, draft corridors, the entry of street noise and dust into the yard. Working models must be used in the development of ideas, which are created with a laser cutter at the end of the project. At the end of the semester, the proposed urban planning solutions are presented in the municipality.



LATVIJAS ARHITEKTŪRAS SKOLU PLENĒRI

WORKSHOPS OF LATVIAN SCHOOLS OF ARCHITECTURE



Latvijas Arhitektūras skolu plenēri ir aizritējuši jau 18 gadu garumā. Pēdējie 2 no tiem ir ieguvuši starptautisku skanējumu, piesaistot pasaules jaunus arhitektus no Ukrainas, Francijas, Vācijas, Kanādas, Indijas, Taivānas, Japānas. Starptautiska rakstura interesi kāpināja izvēlētā tēma, kas bija saistīta ar nopostīto Ukrainas pilsētu atjaunošanas iespējām – Irpiņa, Buča, Čerņihiva, Mariupole. Vienojot pasaules arhitektūras skolu studentu idejas, tika iegūti vairāki pilsēt būvniecisko risinājumu priekšlikumi. Katrai no darba grupu idejām tika veltīts gan prezentācijas, gan diskusiju laiks, kas darba nedēļas noslēgumā aizņēma vairāk kā 12 stundas. Protams, laika zonas ir atšķirīgas, tāpēc arī projektu izstrāde darba grupās ievilkās nakts stundās. Ikgadējās plenēru tēmas skar gan pilsētu, gan ārpuspilsētas teritoriju plānojumus, izvērtējot apbūves blīvumu, augstumu, siluetu, zaļo teritoriju kvalitāti un platības, kā arī transporta intensitāti. Savukārt, plenēri, kuru tēmas skar kultūrvēsturisko telpu, tiek ievērtēta informācija, kas tiek iegūta pēc arhīvu materiālu izpētes apkopojuma, meklējot sintēzi ar esošo telpiski funkcionālo pulsāciju, ko ir ienesis pēckara gadu transformācijas process.

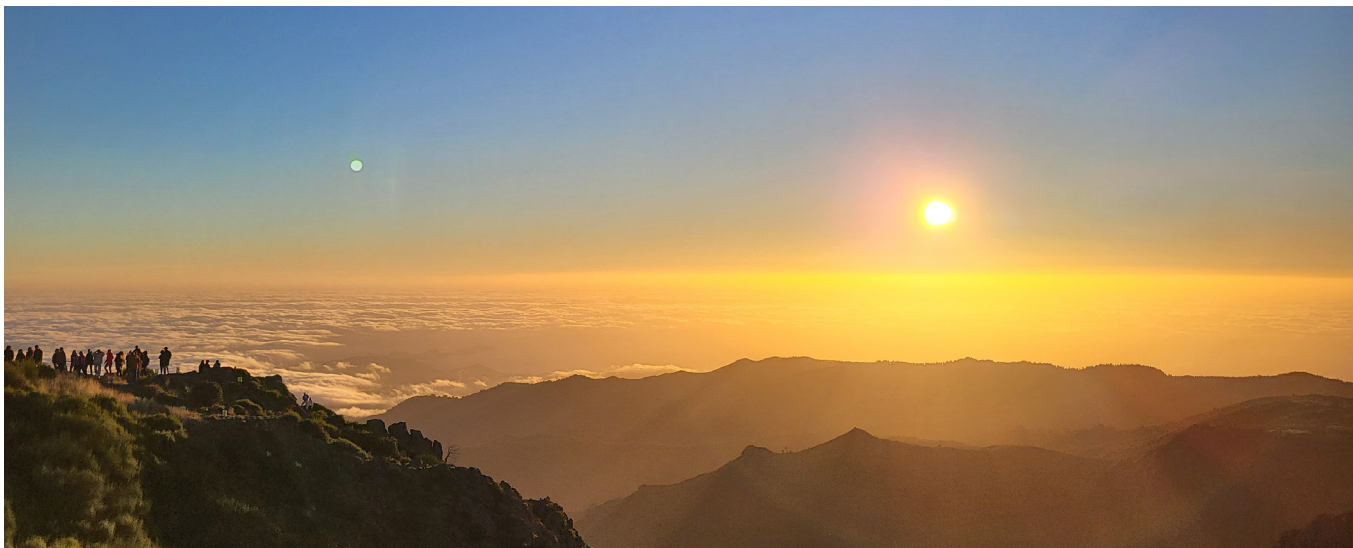
The workshop of the Latvian Schools of Architecture has been going on for already 18 years. The last 2 of them have acquired an international sound, attracting the world's young architects from Ukraine, France, Germany, Canada, India, Taiwan, and Japan. International interest was raised by the chosen topic, which was related to the possibilities of reconstruction of the destroyed Ukrainian cities - Irpin, Bucha, Chernihiv, Mariupol. By combining the ideas of students of architecture schools around the world, several proposals for urban construction solutions were obtained. Both presentation and discussion time were devoted to each of the working group's ideas, which took more than 12 hours at the end of the work week. Of course, the time of the climatic zones is different, so the development of the projects in the working groups dragged on into the night hours.

The annual workshop themes affect the planning of both urban and suburban areas, evaluating building density, height, silhouette, the quality and area of green areas, as well as the intensity of transport. On the other hand, workshops topics touch the cultural-historical space, evaluate the information obtained after the collection of archival materials, looking for a synthesis with the existing spatial-functional pulsation, which has been brought by the transformation process of the post-war years.



ERASMUS+ SADARBĪBAS PROGRAMMA

ERASMUS+ PROGRAMME



Erasmus+ programmas ietvaros LBTU nodrošina studējošo un mācībspēku mobilitāti. Mūsu studentiem ir iespēja doties studijās uz Čehiju, Igauniju, Nīderlandi, Norvēģiju, Poliju, Portugāli, Turciju, Ungāriju, Vāciju, Zviedriju. Erasmus+ programmā studenti dodas arī praksēs uz ārzemju uzņēmumiem.

Erasmus+ programmas iespējas studenti var izmantot gan bakalaura, gan maģistra un doktorantūras studiju laikā, kā arī dodoties intensīvās īstermiņa mobilitātēs. Katru gadu papildināt zināšanas un gūt jaunu pieredzi dodas 3-4 studenti un apgūt jaunas iemaņas praksē dodas 1-2 studenti. Papildināt zināšanas un pieredzi iespējams arī vienu gadu pēc studiju beigām. Erasmus+ programma ir lieliska iespēja papildināt zināšanas un gūt jaunu dzīves pieredzi!

Arī LBTU mācībspēki izmanto Erasmus+ mobilitāti, lai dotos dalīties pieredzē, dibinātu jaunus kontaktus, iedvesmotos, lasītu lekcijas un vadītu nodarbības citās universitātēs. LBTU katru gadu Erasmus+ programmas ietvaros ierodas viens vai vairāki vieslektori.

Mēs labprāt uzņemam Erasmus+ studentus no citām valstīm.

Ainavu arhitektūras un plānošanas specialitātes Erasmus+ koordinators ir Kristīne Vugule e-pasts: Kristine.Vugule@lbtu.lv

Within the Erasmus+ program, LBTU facilitates the mobility of both students and teaching staff. Our students have the opportunity to study abroad in the Czech Republic, Estonia, Netherlands, Norway, Poland, Portugal, Turkey, Hungary, Germany, and Sweden. In the Erasmus+ program, students also have the opportunity to undertake internships in foreign companies.

Students can use Erasmus+ program opportunities during bachelor's, master's, and doctoral studies, as well as participate in intensive short-term mobilities. Each year, 3-4 students go to improve their knowledge and gain new experience, while 1-2 students engage in internships to acquire new skills. It is also possible to enhance knowledge and experience one year after completing studies. The Erasmus+ program is a great opportunity to improve your knowledge and gain new life experiences!

LBTU teaching staff also use Erasmus+ mobility to share experiences, establish new contacts, gain inspiration, deliver lectures, and conduct workshops at other universities. Each year, LBTU welcomes one or more guest lecturers within the Erasmus+ program.

We warmly welcome Erasmus+ students from other countries. The Erasmus+ coordinator of the landscape architecture and planning speciality is Kristīne Vugule, e-mail: Kristine.Vugule@lbtu.lv



2

**PĒTNIECĪBAS
PROJEKTI**

RESEARCH
PROJECTS

ILGTSPĒJĪGA ZEMES RESURSU UN AINAVU PĀRVALDĪBA: IZAICINĀJUMU NOVĒRTĒJUMS, METODOLOĢISKIE RISINĀJUMI UN PRIEKŠLIKUMI (LANDLAT4POL)

PROJECT "SUSTAINABLE MANAGEMENT OF LAND RESOURCES AND LANDSCAPES: ASSESSMENT OF CHALLENGES, METHODOLOGICAL SOLUTIONS AND PROPOSALS (LANDLAT4POL)"

Ainavu arhitektūras un vides inženierijas institūta mācībspēki laika posmā no 2020. gada decembra līdz 2023. gada vasarai iesaistījās valsts pētījumu programmas "Ilgtspējīga teritorijas attīstība un racionāla zemes resursu izmantošana" īstenotajā projektā "Ilgtspējīga zemes resursu un ainavu pārvaldība: izaicinājumu novērtējums, metodoloģiskie risinājumi un priekšlikumi (LandLat4Pol)", kura mērķis bija izstrādāt uz zināšanām balstītus risinājumus un priekšlikumus zemes resursu ilgtspējīgai izmantošanai, izvērtējot zemes izmantošanas efektivitāti, noteicošos virzītājspēkus, kā arī sagatavot metodiskus risinājumus Latvijas ainavu kartēšanai un ilgtspējīgai ainavu apsaimniekošanai. Projekts tika īstenots sadarbībā ar Agrolesursu un ekonomikas institūtu (AREI), Rīgas Tehnisko universitāti, Vidzemes augstskolu un Latvijas Valsts mežzinātnes institūtu "Silava".

Lai raksturotu ainavas daudzveidību un noteiktu tās raksturu dažādās Latvijas vietās, projekta LandLat4Pol ietvaros, pamatojoties uz visaptverošu datu analīzi un ainavu apsekošanu valsts teritorijā, tika veikta Latvijas ainavu rakstura novērtēšana, sagatavojot kartogrāfisku materiālu par Latvijas ainavām digitāla ainavu atlanta veidā. Svarīgi ir uzsvērt, ka ainavu atlants nav tikai ainavu telpisko vienību, ainavu elementu vai to vērtību inventarizācija, kā varētu liecināt termins. Ainavu atlantā iekļauta svarīga informācija par visām Latvijas ainavām, to raksturojumu, esošajām

Researchers from the Institute of Landscape Architecture and Environmental Engineering participated in the project "Sustainable management of land resources and landscapes: assessment of challenges, methodological solutions and proposals (LandLat4Pol)" implemented by the national research program "Sustainable territory development and rational use of land resources", the purpose of which was to develop knowledge-based solutions and proposals for sustainable use of land resources by assessing land use efficiency, determining drivers, as well as to prepare methodological solutions for landscape mapping and sustainable landscape management in Latvia. The project was carried out in cooperation with the Institute of Agricultural Resources and Economics (AREI), Riga Technical University, Vidzeme University of Applied Sciences and the Latvian State Forest Research Institute "Silava".

In order to characterise the diversity of the landscape and determine its character in different parts of Latvia, the LandLat4Pol project, based on comprehensive data analysis and landscape surveys in the country, assessed the character of Latvian landscapes by preparing cartographic material on Latvian landscapes in the form of a digital landscape atlas. It is important to stress that a landscape atlas is not just an inventory of spatial landscape units, landscape elements or their values, as the term might suggest. The Landscape Atlas contains important information on all Latvian landscapes, their characteristics, existing values and development potential, which could





PROJEKTS "AINAVU APSEKOJUMI"

PROJECT "LANDSCAPE SURVEYS"

2006. gadā Latvijā tika ratificēta Eiropas ainavu konvencija, apņēmoties "atzīt ainavas par cilvēku dzīves vides būtisku daļu, cilvēku kopīgā kultūras un dabas mantojuma daudzveidības izpausmi un identitātes pamatu", kā arī "īstenot ainavu politiku, kuras mērķis ir ainavu aizsardzība, pārvaldība un plānošana, veicot īpašus pasākumus". Latvijas likumdošana nosaka, ka teritorijas plānošanas uzdevumi ir saglabāt dabas un kultūras mantojumu, ainavas un bioloģisko daudzveidību, paaugstināt kultūrainavas un apdzīvoto vietu kvalitāti. Ainavu, kā īpaši aizsargājamo dabas teritoriju, aizsardzību Latvijā nosaka arī virkne vides aizsardzību reglamentējošie normatīvie akti. Lai veiktu ainavu identifikāciju un novērtēšanu, Latvijā tiek īstenoti vairāki pasākumi, vadoties pēc izstrādātās Ainavu politikas, kur tieši ainavu novērtēšana atzīta par jomu, kas būtu jāpilnveido, rosinot valstij īstenot jaunas aktivitātes šī mērķa sasniegšanai.

Šī projekta ietvaros tika veikti lauka pētījumi ainavu novērtēšanai, izmantojot Valsts pētījumu programmas "Ilgtspējīga teritorijas attīstība un racionāla zemes resursu izmantošana" projekta "Ilgtspējīga zemes resursu un ainavu pārvaldība: izaicinājumu novērtējums, metodoloģiskie risinājumi un priekšlikumi (LandLat4Pol)" izstrādāto metodiku, kas ļauj iegūt pilnvērtīgu informāciju par situāciju Latvijas ainavās. Projekta ietvaros notika kartogrāfiskā materiāla sagatavošana lauku pētījuma vajadzībām, veikti apsekojumi dabā un sagatavoti un apstrādāti apsekojuma rezultāti, kas tālāk izmantoti LandLat4Pol vajadzībām. Iegūtā informācija izmantota arī sabiedrības un citu ieinteresēto pušu informēšanai, tādējādi veicinot jaunu zināšanu un kopējas izpratnes veidošanu par ainavām kopumā Latvijā.

In 2006, Latvia ratified the European Landscape Convention, committing to "recognise landscapes as an essential part of the human living environment, an expression of the diversity of the cultural and natural heritage that people share and a basis for their identity", as well as to "implement a landscape policy aimed at landscape protection, management and planning through specific measures". Latvian legislation states that the objectives of spatial planning are to preserve natural and cultural heritage, landscape and biodiversity, and to improve the quality of cultural landscapes and settlements. The protection of landscapes as specially protected nature territories in Latvia is also regulated by several environmental laws and regulations. Several measures are being implemented in Latvia to identify and assess landscapes, guided by the Landscape Policy, which identifies landscape assessment as an area for improvement, encouraging the country to implement new activities to achieve this objective.

Within the framework of this project, field studies for landscape assessment were carried out using the methodology developed by the National Research Programme "Sustainable Territorial Development and Rational Use of Land Resources" project "Sustainable Management of Land Resources and Landscapes: Challenge Assessment, Methodological Solutions and Proposals (LandLat4Pol)", which allows to obtain comprehensive information on the situation in Latvian landscapes. The project included the preparation of cartographic material for the field study, field surveys and the preparation and processing of survey results for further use in LandLat4Pol. The information gathered was also used to inform the public and other stakeholders, thus contributing to new knowledge and a common understanding of landscapes in Latvia as a whole.



PROJEKTS "STICKY URBAN AREAS" – ŪDENS RESURSU ILGTSPĒJĪGA IZMANTOŠANA TŪRISMA ATTĪSTĪBAI



Līdzfinansē
Eiropas Savienība

COOPERATION PROJECT "STICKY URBAN AREAS"

Mūsdienās aizvien vairāk saskaramies ar izaicinājumiem, kurus nosaka cilvēka veidotās vides un dabas mijiedarbība un harmoniska kopesamība. Klimata pārmaiņu radīto seku, bioloģiskās daudzveidības un dabas resursu samazināšanās rosina meklēt jaunas pieejas un risinājumus teritoriju plānošanā un pārvaldībā, kuras vērstas uz ilgtspējīgu un elastīgu teritoriju attīstību. Viena no pieejām ir dabas resursu integrēta plānošana un pārvaldība. Tā ir īpaši nozīmīga pilsētvidē, kur dominē apbūve un kur arvien vairāk teritorijas nepieciešamas infrastruktūras attīstībai, bet vienlaikus ir jānodrošina arī vides kvalitāte, jāveicina iedzīvotāju veselība un jānodrošina iedzīvotājiem iespējas aktivitātēm dabā.

ES sadarbības projekts "Sticky Urban Areas" īstenots laika periodā no 2019. līdz 2021. gadam, sadarbojoties LBTU ainavu arhitektūras un vides inženierzinātņu pētniekiem un Rēzeknes pilsētas pašvaldībai. Kopējais projekta budžets - EUR 621021,77.

Projekta mērķis bija pārveidot Rēzeknes upes ainavtelpu par ilgtspējīgāku un pievilcīgāku vietu to iedzīvotājiem un apmeklētājiem, saglabājot līdzsvaru starp sociālajiem, ekonomiskajiem un vides faktoriem. Rēzeknes pilsētas pašvaldība attīstīja Krasta ielas promenādi gar Rēzeknes upi, savukārt LBTU pētnieki līdzdarbojās šajā procesā, veicinot dažādu sabiedrības grupu iesaisti un izglītošanu par dabas resursiem un to ilgtspējīgas izmantošanas iespējām pilsētvidē, kā arī izstrādājot brīvi pieejamus video un informatīvus materiālus:

- Pētījumu par ūdens resursiem pilsētvidē tūrisma attīstības kontekstā; Krasta ielas attīstības viziju tūrisma kontekstā un lietusdārzu priekšlikumus;
- Vadlīniju izdevumu "Teritoriju plānošana un integrēta dabas resursu pārvaldība";
- Video materiālus ar Latvijas labās prakses piemēriem.

Projekta laikā iegūtās ziņas tika iekļautas bakalaura un maģistra studiju programmu Ainavu arhitektūra un plānošana studijuursos.

Visi izstrādātie materiāli brīvi pieejami LBTU Meža un vides zinātņu fakultātes mājas lapā <https://www.mvzf.lbtu.lv/>

Today, we are increasingly faced with challenges that are determined by the interaction and harmonious coexistence of the human-made environment and nature. The consequences of climate change, the reduction of biological diversity and natural resources encourage the search for new approaches and solutions in the planning and management of territories, which are aimed at the sustainable and flexible development of territories. One approach is the integrated planning and management of natural resources. It is especially important in the urban environment, where buildings dominate and where more and more territory is needed for the development of infrastructure, but at the same time the quality of the environment must be ensured, the health of the inhabitants promoted and opportunities for activities in nature provided to the inhabitants.

The EU cooperation project "Sticky Urban Areas" was implemented in the period from 2019 to 2021, with the cooperation of landscape architecture and environmental engineering researchers of LBTU and the municipality of Rēzekne. The total project budget - EUR 621021.77.

The project aimed to transform the Rēzekne river landscape into a more sustainable and attractive place for its residents and visitors, maintaining a balance between social, economic and environmental factors. The municipality of Rēzekne developed the Krasta Street promenade along the Rēzekne river, while LBTU researchers participated in this process, promoting the involvement and education of various public groups about natural resources and the possibilities of their sustainable use in the urban environment, as well as developing freely available videos and informative materials:

- *Research on water resources in the urban environment in the context of tourism development; Development vision of Krasta Street in the context of tourism and proposals for rain gardens;*
- *"Territorial planning and integrated management of natural resources" edition of the guidelines;*
- *Video materials with examples of Latvian good practice.*

The knowledge gained during the project was included in the study courses of the Bachelor's and Master's study programs in Landscape Architecture and Planning.

All developed materials are freely available on the website of the Faculty of Forest and Environmental Sciences of LBTU <https://www.mvzf.lbtu.lv/>





PROJEKTS "ZAĻAIS CENTRS ZINĀŠANU PĀRNESEI, ATBALSTOT INICIATĪVAS UN PAAUGSTINOT SABIEDRĪBAS INFORMĒTĪBU" (GREEN HUB, LVIII-063)



Līdzfinansē
Eiropas Savienība

COOPERATION PROJECT "GREEN HUB FOR KNOWLEDGE TRANSFERABILITY THROUGH NEW INITIATIVES AND INCREASE OF PUBLIC AWARENESS" (GREEN HUB LVIII-063)

ES sadarbības projekts "Zaļais centrs zināšanu pārnesi, atbalstot iniciatīvas un paaugstinot sabiedrības informētību" (Green Hub LVIII-063) fokusējas uz vides jautājumu apzināšanu, jaunu ideju īstenošanu un sabiedrības informēšanu, sadarbojoties Rēzeknes valsts pilsētas pašvaldībai un LBTU ainavu arhitektūras un plānošanas jomas pētniekiem. Projekts īstenots 2023.gadā, kopējais projekta budžets – EUR 100233,03.

Projekta galvenais mērķis ir nostiprināt iepriekšējā periodā īstenotā projekta "Sticky Urban Areas" iegūtos rezultātus, kā arī vienlaicīgi veicināt sabiedrības izpratni par vides jautājumiem, izvēloties Rēzeknes upi kā pilotteritoriju. Galvenās projekta aktivitātes, kuru īstenošanā iesaistīti LBTU eksperti:

- 3 dienu mākslas un radošā plenēra vadīšana Rēzeknes upes krasta vides attīstībai, sadarbojoties LBTU ainavu arhitektūras un plānošanas ekspertiem, Rēzeknes pilsētas pašvaldībai, iedzīvotājiem, nevalstiskajām organizācijām un citām ieinteresētajām pusēm
- Krasta ielas vides attīstības koncepta izstrāde;
- Izglītojoša pieredzes brauciena organizēšana uz Somiju un Igauniju, ūdens resursu ilgtspējīgas izmantošanas iespēju izziņai, piesaistot arī vietējos ekspertus un projektu autorus, organizējot darba diskusiju starp brauciena dalībniekiem un vietējiem ekspertiem
- Pieredzes braucienā iegūtās zināšanas apkopotas un publicētas izdevumā "Ilgtspēja. Ūdens resursi. Sabiedrība. No teorijas līdz praksei", kas brīvi pieejams ikvienam interesentam, un ir labs palīglikdzeklis vides un ainavu plānošanas studentiem, mācībspēkiem un nozares profesionāļiem;
- Projekta noslēguma konferences organizēšana Rēzeknē ar LBTU ekspertu un Latvijas ainavu arhitektūras, vides inženierijas un ģeogrāfijas profesionāļu prezentācijām, ietverot jaunu zināšanu nodošanu plašākai sabiedrībai par projektā iegūtajiem rezultātiem un īstenotajām aktivitātēm, pieejamajiem materiāliem, kā arī citiem labās prakses projektiem Latvijā.

Visi izstrādātie materiāli un konferences video brīvi pieejami LBTU Meža un vides zinātņu fakultātes mājas lapā <https://www.mvzf.lbtu.lv/>

The EU cooperation project "Green Hub for knowledge transferability through new initiatives and increase of public awareness" (Green Hub LVIII-063) focuses on identifying environmental issues, implementing new ideas and informing the public, in cooperation between the municipality of Rēzekne and the LBTU landscape architecture and planning researchers. The project was implemented in 2023, and the total budget is EUR 100,233.03.

The main goal of the project is to strengthen the results of the "Sticky Urban Areas" project implemented in the previous period, as well as to promote public awareness of environmental issues by choosing the Rēzekne River as a pilot area. The main project activities, in the implementation of which LBTU experts were involved:

- *Conducting a 3-day art and creative workshop for the development of the Rēzekne river bank environment in cooperation with LBTU landscape architecture and planning experts, Rēzekne city municipality, residents, non-governmental organizations and other interested parties;*
- *Development of the Krasta Street environmental development concept*
- *Organization of an educational experience trip to Finland and Estonia, to explore the possibilities of sustainable use of water resources, attracting also local experts and project authors, organizing a working discussion between the participants of the trip and local experts*
- *The knowledge gained during the experience trip was collected and published in "Sustainability. Water resources. Society. From Theory to Practice", freely available to anyone interested, and a good resource for environmental and landscape planning students, faculty and industry professionals;*
- *Organization of the final conference of the project in Rēzekne with presentations by LBTU experts and professionals of Latvian landscape architecture, environmental engineering and geography, including the transfer of new knowledge to the wider public about the results obtained in the project and the implemented activities, available materials, as well as other good practice projects in Latvia.*

All developed materials and conference videos are freely available on the website of the LBTU Faculty of Forest and Environmental Sciences <https://www.mvzf.lbtu.lv/>

All developed materials are freely available on the website of the Faculty of Forest and Environmental Sciences of LBTU <https://www.mvzf.lbtu.lv/>

PROJEKTS "TERITORIJU IZPĒTE, ZINĀŠANU UN PIEREDZES PĀRNESE DEGRADĒTO RAJONU ATTĪSTĪBAI" (URBEX LVIII-066)



Līdzfinansē
Eiropas Savien

PROJECT "DEVELOPMENT OF DEPRIVED AREAS THROUGH URBAN EXPLORATION AND INCREASE & TRANSFER OF KNOWLEDGE" (URBEX LVIII-066)

Turpinot aizsāktu sadarbību ar Rēzeknes pilsētas pašvaldību, LBTU ainavu arhitektūras un plānošanas pētnieki un studenti īstenoja ES sadarbības projektu "Teritoriju izpēte, zināšanu un pieredzes pārnese degradēto rajonu attīstībai" (Urbex LVIII-066). Projekts īstenots 2023. gadā, kopējais projekta budžets – EUR 57454,68.

Projekta mērķis bija ar jaunām iniciatīvām un sabiedrības informētības veicināšanu nodrošināt plašāku zināšanu ieguvī par degradētu un postindustriālu teritoriju ilgtspējīgas attīstības iespējām, padarot pilsētvidi efektīvu un pievilcīgu vietējai sabiedrībai un pilsētas viesiem.

Projekta Urbex aktivitātes bija vērstas uz industriāla rakstura apkaimi Rēzeknes pilsētā – Ziemeļu rajona ilgtspējīgas vides attīstību, kā arī uz sabiedrības iesaisti un izglītošanu par ilgtspējīgas vides jautājumiem industriāla rakstura teritorijās un apkaimēs. Galvenās projekta aktivitātes, kurās iesaistīti LBTU eksperti:

- 3 dienu ekspedīcija Ziemeļu rajonā, kuras ietvaros LBTU eksperti kopā ar maģistra un bakalaura studiju programmu studējošajiem pētīja Ziemeļu rajona vides un kultūrvēsturiskās kvalitātes un risināmos jautājumus šo vērtību saglabāšanai un iekļaušanai apkaimes un kopienas identitātes stiprināšanā.
- Pēc ekspedīcijas izstrādāti konceptuāli priekšlikumi vides kvalitātes saglabāšanai un integrēšanai Ziemeļu rajona ilgtspējīgas attīstības kontekstā, kā piemērus apskatot trīs dažāda rakstura teritorijas Ziemeļu rajonā.
- Izglītojošs pieredzes brauciens uz Berlīni Vācijā industriāla rakstura teritoriju un apkaimju vides kvalitātes attīstībā izmantoto plānošanas rīku izziņai.
- Pieredzes braucienā iegūtās zināšanas apkopotas un publicētas izdevumā "Degradēto teritoriju revitalizācija ilgtspējīgas pilsētvides un sabiedrības attīstības kontekstā. No teorijas līdz praksei", kas brīvi pieejams ikvienam interesentam.

Izstrādātie materiāli brīvi pieejami LBTU Meža un vides zinātņu fakultātes mājas lapā <https://www.mvzf.lbtu.lv/lv>

Continuing the cooperation started with the municipality of Rēzekne, LBTU landscape architecture and planning researchers and students implemented the EU cooperation project "Development of deprived areas through urban exploration and increase & transfer of knowledge" (Urbex LVIII-066). The project was implemented in 2023, the total project budget is EUR 57454.68.

The project aims to ensure a wider acquisition of knowledge about the possibilities of sustainable development of degraded and post-industrial territories through new initiatives and promotion of public awareness, making the urban environment efficient and attractive for the local community and city guests.

The activities of the Urbex project are focused on developing the sustainable environment of the industrial neighbourhood in the city of Rēzekne - the Ziemeļu District, as well as on public involvement and education on sustainable environmental issues in industrial territories and neighbourhoods.

Main project activities in which LBTU experts are involved:

- *A 3-day expedition in the Ziemeļu District, within the framework of which LBTU experts, together with students of master's and bachelor's study programs, studied the environmental and cultural-historical quality of the Ziemeļu District and the issues to be solved for the preservation and inclusion of these values in strengthening the neighbourhood and community identity.*
- *After the expedition, conceptual proposals were developed for the preservation and integration of environmental quality in the context of sustainable development of the Ziemeļu District, examining three different territories in the Ziemeļu District as examples.*
- *An educational experience trip to Berlin in Germany to learn about the planning tools used in the development of the environmental quality of industrial areas and neighbourhoods.*
- *The knowledge gained during the experience trip was collected and published in the publication "Revitalization of degraded areas in the context of sustainable urban environment and community development. From theory to practice", which is freely available to anyone interested.*

The developed materials are freely available on the website of the LBTU Faculty of Forest and Environmental Sciences <https://www.mvzf.lbtu.lv/lv>





PROJEKTS „LIFE GOODWATER IP”

PROJECT „LIFE GOODWATER IP”



Latvijas upju baseinu apsaimniekošanas plānu ieviešana laba virszemes ūdens stāvokļa sasniegšanai, jeb saīsināti LIFE GOODWATER IP. Projektam ir vairāki posmi, jo mērķis ir visai izaicinošs, un kopējais projekta ilgums ir no 01.01.2020. līdz 31.12.2027.

Šis ir visaptverošs projekts ar 18 partneriem, vairāku gadu garumā, kura galvenais mērķis ir ilgtermiņā uzlabot ūdens kvalitāti aptuveni 30% riska ūdensobjektu, izstrādājot, adaptējot Latvijas apstākļiem un ieviešot dažādus inovatīvus apsaimniekošanas un pārvaldības pasākumus, precizāk mērķis ir uzlabot ūdeņu kvalitāti 6 upēs (Aģe, Mergupe, Auce, Slocene, Zaņa, Ēda) un 3 ezeros (Saukas, Lubāna, Papes). Objektos projekta ietvaros paredzēts testēt inovatīvus apsaimniekošanas un pārvaldības pasākumus, kuru tālākā ieviešana ilgtermiņā izmantojama ūdens kvalitāti visā Latvijas teritorijā.

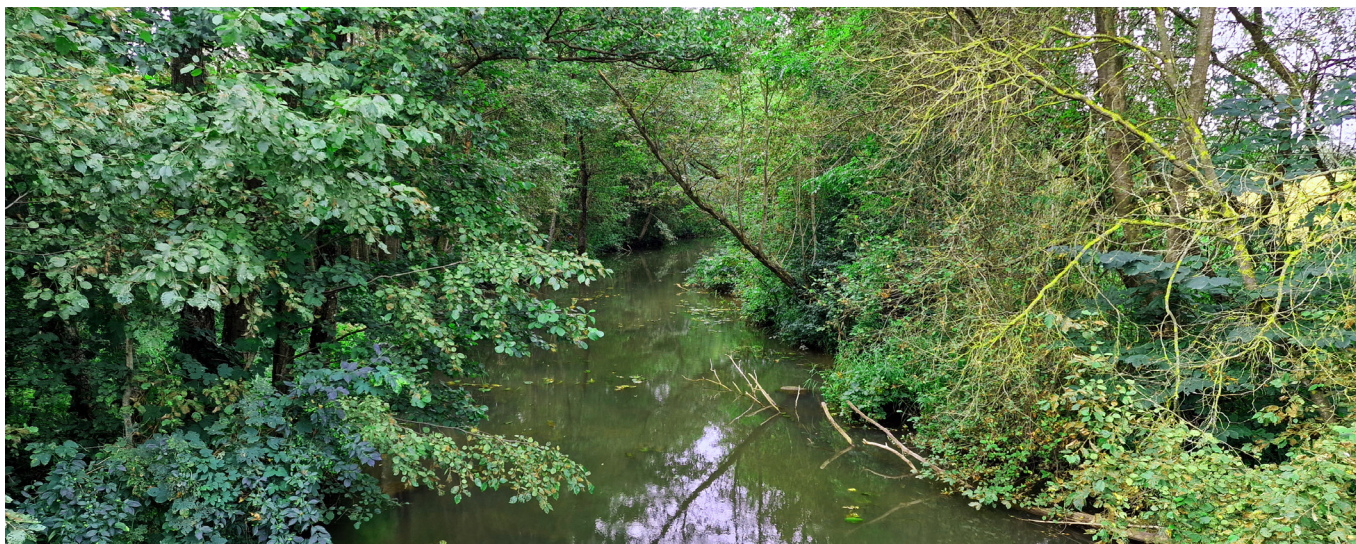
Pirms un pēc situācijas izvērtēšanai projekta ietvaros ir iesaistīti neskaitāmi dažādu nozaru eksperti, tai skaitā tiek veikts ainavas novērtējums kultūras ekosistēmu pakalpojumu ietvarā. Visiem deviņiem ūdens objektiem noteikta ainavas estētiskā kvalitāte, kuras pamatā ir strukturālā daudzveidība, dabiskums, unikalitāte un pats būtiskākais skati (kas ietver pieejamība). Novērtējums tika veikts 2023. gada vasarā, iesaistoties ekspertiem - Madarai Markovai un Aigai Spāģei.

Ainavas uztvere ir subjektīva un to ietekmē arī vērotāja zināšanas. Projektā svarīga loma ir arī sabiedrības iesaistei un izglītošanas pasākumiem. Projektā plānotas vismaz 30 tīrīšanas un sakopšanas talkas, 24 ainavu tūres, kā arī piecas ceļojošās izstādes.

<https://goodwater.lv/>

Project "Implementation of River Basin Management Plans of Latvia towards good surface water status" or LIFE GOODWATER IP. The project has several stages, as the goal is quite challenging, and the total duration of the project is from 01.01.2020. until 31.12.2027

This is a comprehensive project with 18 partners, over several years, with the main goal to improve the water quality of approximately 30% of water bodies at risk in the long term by developing, adapting to Latvian conditions and implementing various innovative management and management measures, more precisely the goal is to improve the water quality in 6 rivers (Aģe, Mergupe, Auce, Slocene, Zaņa, Ēda) and 3 lakes (Saukas, Lubāna, Papes). Within the framework of the project, it is planned to test innovative management and management measures in the facilities, the further implementation of which will improve the quality of water used in the entire territory of Latvia in the long term. Countless experts from various fields are involved in the project to assess the situation before and after, including a landscape assessment within the framework of cultural ecosystem services. All nine water bodies are evaluated an aesthetic landscape quality based on structural diversity, naturalness, uniqueness and most importantly views (which includes accessibility). The assessment was carried out in the summer of 2023 with the involvement of experts - Madara Markova and Aiga Spāģe. The perception of the landscape is subjective and it is also influenced by the knowledge of the observer. Public involvement and educational measures also play an important role in the project. The project plans at least 30 clean-up events, as well as 24 landscape tours, and five traveling exhibitions.



PROJEKTS „WATERDRIVE”

PROJECT “WATERDRIVE”



Projekts “Atbildīga ūdens resursu apsaimniekošana lauku attīstībai vietējā līmenī un Baltijas jūras reģionā”, jeb saīsināti WATERDRIVE. Projekta ilgums no 01.01.2019. līdz 30.06.2021.

Projekta mērķis bija ieviest un popularizēt jaunus un gudrākus ūdens apsaimniekošanas pasākumus Baltijas jūras reģiona valstu lauksaimniecības zemēs. Projekta mērķu sasniegšanai tika izmantoti inovatīvi sadarbības veidi starp dažādu mērķa grupu pārstāvjiem, kas akcentēja ekosistēmu produktivitātes, lauku attīstības un resursu efektīvas izaugsmes kontekstu. Projekta ietvaros veicināta mērķa grupu izpratne un attieksmes maiņa, uzsverot starpnozaru sadarbības nozīmību un nepieciešamību, lai vietējā mērogā īstenotu efektīvākos ūdens apsaimniekošanas pasākumus. Izpratnes un attieksmes maiņa panākta cieši sadarbojoties ar mērķa grupām Baltijas jūras reģiona valstīs izvēlētās pilot teritorijās Polijā, Lietuvā, Latvijā, Igaunijā, Somijā, Zviedrijā, Dānijā un Vācijā. Projektā eksperte - Madara Markova dalījās pieredzē par ekosistēmu pakalpojumu pieejas iekļaušanu telpiskajā plānošanā. Kā piemērs tika izmantota Svētes upe, kuras plānošanā un pārvaldībā ir jāsadarbojas trīs pašvaldībām un daudzām ieinteresētajām pusēm. Ekosistēmu pakalpojumu novērtējums un ieinteresēto pušu aptauja sniedz iespēju noteikt vietas un procesus, kas uzlabojami, lai paaugstinātu ūdens objekta resursu apsaimniekošanu. <https://water-drive.eu/>

Project “Water driven rural development in the Baltic Sea Region” or in short WATERDRIVE. Project duration from 01.01.2019. until 30.06.2021

The aim of the project is to introduce and popularize new and smarter water management measures in the agricultural lands of the Baltic Sea region. In order to achieve the goals of the project, innovative forms of cooperation between representatives of different target groups were used, which emphasized the context of ecosystem productivity, rural development and resource-efficient growth. Within the framework of the project, the understanding of the target groups and the change of attitude was promoted, emphasizing the importance of intersectoral cooperation and the need to implement the most effective water management measures on a local scale. The change in understanding and attitude was achieved through close cooperation with target groups in the Baltic Sea region countries in selected pilot territories in Poland, Lithuania, Latvia, Estonia, Finland, Sweden, Denmark and Germany. In the project, expert - Madara Markova shared her experience on including the ecosystem services approach in spatial planning. The Svēte river was used as an example, the planning and management of which requires the cooperation of three municipalities and many interested parties. Ecosystem services assessment and stakeholder survey provide an opportunity to identify areas and processes that needs to be improved to enhance resource management of the water body.







PROJEKTS „JAUNU ILGTSPĒJĪGU RISINĀJUMU INTEGRĀCIJA KULTŪRAS MANTOJUMĀ”

PROJECT “SUSTAINABLE INTEGRATION OF NOVEL SOLUTIONS INTO CULTURAL HERITAGE SITES/NOVELFORHERITAGE”

Projekta “Jaunu ilgtspējīgu risinājumu integrācija kultūras mantojumā” (Sustainable Integration of Novel Solutions into Cultural Heritage Sites/NovelForHeritage. Projekta numurs: LLI-444) ietvaros, sadarbojoties Jelgavas novada pašvaldībai, Žagares reģionālā parka direkcijai, Lietuvas Dabas mantojuma fondam un LBTU, ir paaugstināta Elejas muižas parka un Žagares muižas parka pievilcība tūristiem – par pamatu ņemot ainavu arhitekta un dārznieka Georga Kūfalta mantojumu.

Projekta ietvaros esam veikuši pētījumu par Georga Kūfalta mantojumu, kopā ar pašvaldībām un citiem interesentiem devāmies ekspedīcijās pa Igaunijas, Lietuvas un Latvijas muižas parkiem, pilsētu apstādījumiem un citām G.Kūfalta veidotajām ainavām. Savukārt pašvaldības, izmantojot projekta iespējas un materiālus, papildinājušas infrastruktūru ar tematiskām ekspozīcijām. Lietuvas Dabas fonds apkopoja informāciju un sagatavoja tūrisma maršrutus, iekļaujot G.Kūfalta mantojumu, dendroloģiskās un kultūrvēsturiskās vērtības.

Projektā iesaistījās arī ainavu arhitektūras studenti, piedaloties semināros, plenēros un mākslinieciskās performancēs. Studenti guva jaunās zināšanas un pierādīja savu spēju rādīt ainavas objektus, kas simbolizē vietas identitāti un izceļ vietas vērtības, vienlaikus piesaistot apmeklētāju uzmanību.

Visi izstrādātie materiāli brīvi pieejami LBTU Meža un vides zinātņu fakultātes mājaslapā <https://www.mvzf.lbtu.lv/lv>

Within the framework of the project “Sustainable Integration of Novel Solutions into Cultural Heritage Sites/NovelForHeritage. Project number: LLI-444”, in cooperation with Jelgava County Municipality, Žagare Regional Park Directorate, Lithuanian Natural Heritage Foundation and LBTU, the attraction of Eleja Manor Park and Žagare Manor Park for tourists is based on the heritage of landscape architect and gardener Georg Kuphaldt.

As part of the project, we have conducted research on the legacy of Georg Kuphaldt, together with municipalities and other interested parties, we went on expeditions through Estonian, Lithuanian and Latvian manor parks, urban greenery and other landscapes created by G. Kuphaldt. On the other hand, local governments, using the possibilities and materials of the project, have supplemented the infrastructure with thematic expositions. The Lithuanian Nature Foundation collected information and prepared tourist routes, including the heritage, dendrological and cultural-historical values of G.Kuphaldt.

Landscape architecture students were also involved in the project, participating in seminars, workshops and artistic performances. Students gained new knowledge and demonstrated their ability to display landscape features that symbolize the identity of a place and highlight the values of a place while attracting the attention of visitors.

All developed materials are freely available on the website of the Faculty of Forest and Environmental Sciences of LBTU <https://www.mvzf.lbtu.lv/lv>



PROJEKTS "NATURA 2000 AIZSARGĀJAMO TERITORIJU PĀRVALDĪBAS UN APSAIMNIEKOŠANAS OPTIMIZĀCIJA" (LIFE-IP LATVIANATURE)

PROJECT "OPTIMISING THE GOVERNANCE AND MANAGEMENT OF THE NATURA 2000 PROTECTED AREAS NETWORK IN LATVIA" (LIFE-IP LATVIANATURE)

LatViaNature ir ES LIFE Vides programmas Integrētais projekts, kas nodrošina Eiropas Savienībā būtisku vides politikas dokumentu ieviešanu. Integrētos projektus raksturo daudznozaru pieeja, ilgtermiņa skatījums, plašs iesaistīto partneru loks un plašs ģeogrāfiskais pārklājums. Integrētā projekta galvenais mērķis ir konkrētās stratēģijas vai rīcības plāna pilnīga ieviešana, iesaistot projekta mērķim atbilstošās nozares un ieinteresētās puses. Projekts tiek īstenots no 2020. līdz 2028.gadam.

LBTU ainavu arhitektūras un plānošanas jomas pētnieki kopā ar Dabas aizsardzības pārvaldi, Vides aizsardzības un reģionālās plānošanas ministriju, Vidzemes Augstskolu darbojas projekta aktivitātē, kas saistīta ar īpaši aizsargājamo dabas teritoriju, tostarp Natura 2000, dabas aizsardzības plānošanas pilnveidi. Šajā aktivitātē LBTU pētnieki strādā pie ainavu novērtēšanas sadaļas dabas aizsardzības plānu kontekstā, izstrādājot principus īpaši aizsargājamo teritoriju atlasei, kurām būtu piemērojama ainavu novērtēšana, un kritērijus ainavekoloģisko, estētisko, socioekonomisko un kultūrvēsturisko kvalitāšu novērtēšanai. Īpaši aizsargājamās teritorijās bieži vien tiek attīstīts arī tūrisms, tāpēc nozīmīgi ir vērtēt tā ietekmi ne tikai uz ekoloģiskajām, bet arī ainaviskajām vērtībām. Projekta ietvaros izstrādātie principi un kritēriji aprobēti Istras aizsargājamo teritoriju kontekstā.

Optimising the Governance and Management of the Natura 2000 Protected Areas Network in Latvia" (LIFE-IP LatViaNature) is the Integrated Project of the EU LIFE Environment Program, which ensures the implementation of important environmental policy documents in the European Union. Integrated projects are characterized by a multidisciplinary approach, a long-term perspective, a wide range of involved partners and a wide geographical coverage. The main goal of the integrated project is the full implementation of the specific strategy or action plan, involving the relevant sectors and stakeholders. The project is implemented from 2020 to 2028.

LBTU researchers in the field of landscape architecture and planning, together with the Nature Conservation Agency, the Ministry of Environmental Protection and Regional Development, and Vidzeme University of Applied Sciences, are working on a project activity related to the improvement of nature protection planning for specially protected natural areas, including Natura 2000. In this activity, LBTU researchers work on the landscape assessment section in the context of nature protection plans, developing principles for the selection of specially protected areas to which landscape assessment should be applied, and criteria for the assessment of landscape-ecological, aesthetic, socioeconomic and cultural-historical qualities. Tourism is often developed in specially protected areas, so it is important to assess its impact not only on ecological but also on scenic values. The principles and criteria developed within the project have been approved in the context of the protected areas of Istra.







PROJEKTS „AUTONOMA ROBOTIZĒTA PLATFORMA LATVIJAS IDĀRZS ILGTSPĒJĪGAI STĀDAUDZĒŠANAS NOZARES ATTĪSTĪBAI”

PROJECT “AUTONOMOUS ROBOTIC PLATFORM LATVIAN IDĀRZS – FOR THE SUSTAINABLE DEVELOPMENT OF THE PLANT GROWING INDUSTRY”

Bulduru Dārkopības vidusskolas puķu dobes no šī gadsimta mijas ir bijušas izslavētas ar augu bagātību un krāšņu ziedēšanu. Tomēr jebkuram dārzam laiku pa laikam nepieciešamas nopietnākas pārmaiņas. Kopš 2019. gada kolekciju dārzs piedzīvo pārvērtības, kļūstot par Latvijā pirmo viedo dārzu, kurā augu labbūtībai seko ne tikai rūpīgi dārznieki, bet datori un pat robots. Laistīšanas sistēma ļauj augiem būt spēcīgākiem vieglajā piejūras smiltis augsnē, bet daudzkrāsainais ambientais dārza apgaismojums dod iespēju dārzu baudīt arī ātri satumstošajos rudenis un it īpaši sniegotos ziemas vakaros un rītos.

Laikmetīgām dārzam ir ne tikai jāpriece puķu mīļotāju acis, bet jābūt ērti kopjamam, kā arī, veidojot to, jāņem vērā šobrīd pieejamās tehnoloģiskās iespējas. Dārznieki, ainavu arhitekti, dārzu ierīkotāji, pētnieki un inženieri sanāca kopā, lai veidotu savu sapni par dārzu Bulduros. Tā rezultātā tapa Lauku atbalsta dienesta finansēts projekts “Autonoma robotizēta platforma Latvijas iDārzs – ilgtspējīgai stādaudzēšanas nozares attīstībai”, kura mērķis bija atjaunot puķu stādījumus, ierīkot automātisko laistīšanu, kā arī izgatavot robotu, kas var veikt augu fenotipēšanu – augu attīstības un veselības stāvokļa novērošanu un datus apkopot datu bāzē. Projekta norise no 01.05.2019. līdz 31.10.2022.

Projekta ietvaros, sadarbojoties LBTU ainavu arhitektiem Natalijai Ņitavskai un Madarai Markovai, kā arī LU botāniskā dārza botāniķiem un Bulduru dārkopības tehnikuma speciālistiem, tika izveidota kvalitatīva ekspozīcija. Ekspozīcijas izveidē būtisks bija ne tikai sortiments, augu augšanas un apkopšanas prasības, bet arī robotizētās platformas pārvietošanās specifika. Projekta gaitā veiktas konsultācijas un diskusijas ar sadarbības partneriem, lai sasniegtu kvalitatīvāko risinājumu šādai inovatīvai ekspozīcijai, kas vienlaikus ir testēšanas laukums.

iDārza izveides un digitalizācijas uzsākšana kļuva iespējama Lauku atbalsta dienesta atbalstītā projekta “Autonoma robotizēta platforma Latvijas iDārzs – ilgtspējīgai stādaudzēšanas nozares attīstībai”, kas finansēts Eiropas Lauksaimniecības fonda lauku attīstībai Latvijas Lauku attīstības programmas 2014. – 2020. gadam pasākuma „Sadarbība” 16.1.apakšpasākuma “Atbalsts Eiropas Inovāciju partnerības lauksaimniecības ražīgumam un ilgtspējīgai lauksaimniecības ražīguma un ilgtspējas darba grupu projekta īstenošanai” ietvaros. Projekta “Autonoma robotizēta platforma Latvijas iDārzs – ilgtspējīgai stādaudzēšanas nozares attīstībai” (nr. 18-00A01612-000021) vadošais partneris ir SIA Bulduru dārkopības vidusskola Tas tiks īstenots līdz 2022. gada 30. aprīlim partnerībā ar LBTU, Latvijas Universitāti, Rīgas Tehnisko universitāti, SIA “Galantus”, SIA “Stādaudzētava Blidene”, SIA “Baltijas Konsultācijas” un BDR Stādu audzētāju biedrību.

Tas tiek īstenots Eiropas Lauksaimniecības fonda lauku attīstībai Latvijas Lauku attīstības programmas 2014. – 2020. gadam pasākuma “Sadarbība” ietvaros. Projektu atbalsta Lauku Atbalsta dienests un Zemkopības ministrija.

Vairāk informācijas: <https://www.lbtu.lv/lv/projekti/apstiprinatie-projekti/2019/autonoma-robotizeta-platforma-latvijas-idarzs-ilgtspējigai>

Since the turn of the century, the flower beds of the Bulduri Horticultural Secondary School have been celebrated for their wealth of plants and magnificent flowering. However, any garden needs more serious changes from time to time. Since 2019, the collection garden has transformed, becoming the first smart garden in Latvia, where the well-being of plants is monitored not only by gardeners but also by computers and even a robot. The watering system allows the plants to be stronger in the light seaside sand soil, but the multi-coloured ambient garden lighting makes it possible to enjoy the garden even in the quickly darkening autumn and especially snowy winter evenings and mornings.

A contemporary garden should not only please the eyes of flower lovers, but also be easy to maintain, and the currently available technological possibilities should be taken into account when creating it. Gardeners, landscape architects, garden designers, researchers and engineers came together to create their dream of a garden in Bulduri. As a result, a project funded by the Rural Support Service “Autonomous robotic platform Latvian iDārzs - sustainable development of the plant breeding industry” was created, the aim of which was to restore flower plantations by installing automatic watering, as well as to make a robot that can perform plant phenotyping - monitoring plant development and health status and collect data in a database. The progress of the project from 01.05.2019. until 31.10.2022

As part of the project, a high-quality exhibition was created in collaboration with LBTU landscape architects Natalija Nitavska and Madara Markova, as well as botanists from the LU botanical garden and specialists from the Bulduri Horticultural Technical School. In the creation of the exhibition, not only the assortment, plant growth and maintenance requirements but also the specifics of the movement of the robotic platform were important. In the course of the project, consultations and discussions with cooperation partners were carried out to achieve the best quality solution for such an innovative exposition, which is also a testing ground.

The creation and start of digitization of the iDārzs became possible as a result of the project “Autonomous robotic platform for Latvian iDārzs - sustainable development of the plant breeding industry” supported by the Rural Support Service, which was financed by the European Agricultural Fund for Rural Development of the Latvian Rural Development Program for 2014-2020, sub-measure 16.1 of the “Cooperation” event. Support for the implementation of the European Innovation Partnership for Agricultural Productivity and Sustainability working groups project. The leading partner of the project “Autonomous robotic platform Latvian iDārzs - for the sustainable development of the plant growing industry” (no. 18-00A01612-000021) is SIA Bulduru Horticulture High School. It was implemented in 2022, in partnership with LBTU, University of Latvia, Riga Technical University, SIA “Galantus”, SIA “Stādaudzētava Blidene”, SIA “Baltijas Konsultācijas” and the BDR Plant Growers Association.

It is implemented within the framework of the “Cooperation” measure of the Latvian Rural Development Program for 2014-2020 for rural development of the European Agricultural Fund. The project is supported by the Rural Support Service and the Ministry of Agriculture.

More information: <https://www.lbtu.lv/lv/projekti/apstiprinatie-projekti/2019/autonoma-robotizeta-platforma-latvijas-idarzs-ilgtspējigai>





3

MĀCĪBSPĒKI

TEACHING STAFF

AIJA ZIEMEĻNIECE

DR.ARCH., PROFESORE, VADOŠĀ PĒTNIECE

DR.ARCH., PROFESSOR, LEADING RESEARCHER



Doktora grāds arhitektūras zinātnē, starptautiskās padomes ICOMOS LATVIJA un Vācbaltiešu centra Domus Rigensis locekle. Sadarbības veidošana ar Vācijas Kultūrforumu Austrumeiropas arhitektūras mantojuma jautājumos Latvijā. Pētījumu rezultāti veido pamatni būvprojektu izstrādei arhitektu birojā, kas ir rezultējies ar vairāku darbu realizāciju un atzinību Gada labākā būve.

Latvijas Arhitektu savienības sertificēta arhitekte, Latvijas Zinātnes padomes eksperte, Smilšu un Ledus skulptūru festivālu žūrijas pārstāve, starptautiskā zinātniskā žurnāla Landscape Architecture and Art redaktore, publikāciju recenzente, zinātnisko publikāciju autore. No 1979.gada, praktizējot arhitektu birojā, realizēti vairāk nekā 100 publisko un dzīvojamu ēku būvprojekti.

Turpinot arhitekta praksi, izstrādātie būvprojekti pašvaldībām, iegūst aizvien izteiktāku rekonstrukciju un renovāciju raksturu. Minētajam pamatā ir administratīvi teritoriālā reforma, kas ir veicinājusi novadu centru skaitu samazināšanos. Savu nozīmi pamazām zaudē pagastmājas, tiek likvidētas lauku skolas, pasta nodaļas, aptiekas, doktorāti. Retinātāks kļūst lauku viensētu skaits. Transformācija skar ciematu ēku funkcionālo nozīmi. Piemēram, pagastmāju telpas tiek pielāgotas bērnudārzam, bibliotēkai, informācijas centram, aktivitāšu telpām utt., līdzī mainot ārtelpas kompozicionālo un funkcionālo struktūru. Aizvien intensīvāku finansējuma piesaisti iegūst kultūrvēsturiskais mantojums, tā veicinot lauku tūrisma infrastruktūras un kultūras pasākumu attīstību. Minētais rosina arhitektu un ainavu arhitektu radošo darbību.

Doctoral degree in architectural science, member of the international council ICOMOS LATVIA and Domus Rigensis of the Baltic German Center. Cooperation with the German Cultural Forum on issues of Eastern European architectural heritage in Latvia. The research results form the basis for the development of building projects in the architects' office, which has resulted in the realization of several works and recognition as the Best Building of the Year.

Certified architect of the Latvian Union of Architects, expert of the Latvian Science Council, representative of the jury of the Sand and Ice Sculpture Festivals, editor of the international scientific journal Landscape Architecture and Art, reviewer of publications, and author of scientific publications. Since 1979, practising in an architect's office, more than 100 construction projects of public and residential buildings have been implemented. Continuing the architect's practice, the developed construction projects for municipalities acquire an increasingly pronounced character of reconstruction and renovation. This is based on the administrative-territorial reform, which has contributed to the decrease in the number of regional centres. Parish administrative houses are gradually losing their importance, and rural schools, post offices, pharmacies, and doctorates are losing their original function. Rural homesteads are rarer witnessed in the landscape. The transformation affects the functional importance of village buildings. For example, the premises of parish administrative houses are adapted to a kindergarten, library, information centre, activity rooms, etc., changing the compositional and functional structure of the outdoor space. The cultural and historical heritage is getting more and more intensive financing, thereby promoting the development of rural tourism infrastructure and cultural events. This stimulates the creative activity of architects and landscape architects.



Ikdienas darbs būvprojektu izstrādē man veido sasaisti ar akadēmisko darbu auditorijā. Un otrādi. Informācijas nodošana studiju procesā dod atgriezenisko saiti projektu idejām. Savukārt, būvprojektu realizācija rada iespēju studentiem redzēt praktisko apriti - ēku arhitektoniskā veidola tapšana, vertikālā plānojuma izveide, sapratne par aizsargjoslām, tēlniecības darbu kompozicionālo risinājumu attīstīšana, insolācijas problemātika utt. Tiek veidota studiju pamatne, kurā mijās teorētiskais ar praktisko. Veiksmīga akadēmiskā darba virzība 30 gadu ritējumā, nenoliedzami ir kopējs studiju programmas kolēģu kopsadarbības rezultāts, literatūras studijas, konferences, aktivitātes, publikācijas, pedagoģiskais darbs, izstādes, pašnovērtējums. Tie ir kritēriji, kas nepieļauj kvalitātes līmeņa pazemināšanos universitatē. Studiju procesā uzsvāru lieku uz kultūrvēsturiskā mantojuma apzināšanu gan pilsētvidē, gan lauku ainavtelpā. Pēckara gadi un kolektīvā saimniekošana ir izdzēsusi daudzas 19.gs. izcilās liecības - arhitektoniski mākslinieciskās vērtības, parkus, alejas, dārzus. Zinātniskie pētījumi pierāda, ka minētais ir ienesis jaunu izpratni par lauku ainavtelpu. Autoceļi, estakādes, meliorācijas sistēmu tīklojums, agroteritoriju mērogs. Ainavu arhitektam, absolvējot studijas, reizēm veidojas īsta donkihotiska cīņa gan pašvaldību līmenī, gan diskusijās ar privātpašniekiem par aizsargjoslām, par koku apauguma blīvumu, par ūdensmalu apsaimniekošanu. Nav noliedzams 21.gs. tehnoloģiskās ainavtelpas kāpinājuma temps, attīstoties saules paneļu lauku un vēja ģeneratoru būvniecībai. Vertikālās dominantes ainavtelpā ir mainījušās: sakrālo ainavu ar dievnama smailes kulmināciju ir nomainījušas vēja turbīnas. Mainās gadsimti, mainās vērtības, mainās studijas. Perpetuum mobile.

Daily work in the development of construction projects creates a connection for me with academic work in the classroom and vice versa. Information transfer during the study process provides feedback for project ideas. On the other hand, the implementation of construction projects creates an opportunity for students to see the practical process - the creation of the architectural form of buildings, the creation of vertical planning, the understanding of protective zones, the development of compositional solutions for sculptural works, the problem of insolation, etc. The basis of studies is created, in which the theoretical and the practical alternate. The successful progress of academic work over 30 years is undeniably the joint result of the cooperation of study program colleagues, literary studies, conferences, activities, publications, pedagogical work, exhibitions, and self-evaluation. These are the criteria that do not allow the quality level of the university to decrease. During the study process, the emphasis is placed on identifying the cultural and historical heritage both in the urban environment and in the rural landscape. The post-war years and collective farming have erased many of the 19th century's outstanding evidence - architectural and artistic values, parks, alleys, and gardens. Scientific studies prove that this has brought a new understanding of the rural landscape. Motorways, overpasses, a network of drainage systems, scale of agricultural territories. A landscape architect, upon graduating from studies, sometimes has a real struggle, both at the municipal level and in discussions with private owners about protective belts, the density of tree cover, and waterside management. It is undeniable that the 21st century is the pace of the technological landscape as the construction of solar panel fields and wind generators develops. The vertical dominants in the landscape space have changed: the sacred landscape culminating in the spire of the church has been replaced by wind turbines. Centuries change, values change, studies change. Perpetuum mobile.

DAIGA SKUJĀNE

DR.ARCH., PROFESORE, VADOŠĀ PĒTNIECE

DR.ARCH., PROFESSOR, LEADING RESEARCHER



Latvijas Lauksaimniecības universitātē (LLU) iegūta ainavu arhitekta kvalifikācija (2000), maģistra (2002) un doktora grāds (2010) arhitektūras nozares ainavu arhitektūras apakšnozarē. Kopš 2000. gada praktizējoša ainavu arhitekta. Darbs pie privāto un publisko ārtelpu projektiem, pilsētas ainavas liela mēroga tematiskajiem risinājumiem. Kopš 2004.gada strādā par pasniedzēju LBTU Ainavu arhitektūras un vides inženierijas institūtā. Darbs ar ainavu arhitektūras un plānošanas pamatstudiju, maģistrantūras un doktorantūras studentiem, vides un ūdenssaimniecības specialitātes studentiem. ERASMUS+ programmas, BOVA universitāšu tīklojuma īstenoto studiju kursu vadītāja un lektore. Noslēguma darbu, maģistra un doktora darbu zinātniskā vadītāja. Vadošā pētniece starptautiskajos un Latvijas pētnieciskajos projektos (Interreg Latvija-Lietuva, Eiropas sadarbības programmu, Valsts pētījumu programmas u.c. projekti, līgumdarbi ar pašvaldībām.). Vairāk nekā 100 publikāciju autore. Latvijas Zinātnes padomes eksperte ainavu arhitektūras apakšnozarē. LBTU ainavu arhitektūras jomas promocijas padomes un apvienotās LBTU un RTU arhitektūras nozares profesoru padomes locekle. 2013.-2020.gadam LLU Vides un būvzinātņu fakultātes dekāne. 2011. gadā saņemts Latvijas Zinātņu akadēmijas, Rīgas Tehniskās universitātes Attīstības fonda apbalvojums zinātniekiem vides un ģeogrāfijas nozarēs. 2015. gadā – Eiropas Zinātņu un mākslu akadēmijas un Latvijas Zinātņu akadēmijas balva.

Acquired professional qualification (2000), master's degree (2002) and doctor's degree (2010) in landscape architecture at the Latvia University of Agriculture (LLU). Since 2000 - practising landscape architect working on private and public space projects, large-scale thematic concepts for urban landscape. Since 2004 is a lecturer at the Institute of Landscape Architecture and Environmental Engineering of LBTU. Work with undergraduate, master and doctoral students of landscape architecture study programmes and students of environment and water management specialities; lecturer in ERASMUS+ programme and study courses of BOVA network; scientific advisor for bachelor, master and doctoral thesis. Leading researcher at international and local research projects (Interreg Latvia-Lithuania, European cooperation, National Research programme projects, contracts with municipalities etc.). Author of more than 100 scientific articles and publications. The expert of the Latvia's Council of Science in Landscape Architecture. The Member of the LBTU Promotion Council in Landscape Architecture and LBTU and RTU joint professors' council. 2013 - 2020 - the dean of the Faculty of Environment and Civil Engineering at LLU. In 2011 awarded with the Latvia Academy of Sciences, the RTU Development Fund prize to scientists and practitioners for distinguished achievement or life-work in environment, land and geography sciences – an Honorary Medal and scholarship for research "The Aesthetic and Ecological Interaction of the Latvian Urban and Rural Landscape". In 2015 awarded with European Sciences and Art Academy award.

LĪDZSVARĀ AR EKOLOĢIJU, ESTĒTIKU, EKONOMIKU UN SOCIĀLO VIDI HARMONY WITH ECOLOGY, AESTHETICS, ECONOMY AND SOCIAL ENVIRONMENT



Mūsdienās aizvien vairāk runājam par ilgtspējīgu un mainīgajiem apstākļiem adaptīvu ainavu, kurā nozīmīgu vietu ieņem ne tikai estētiskais un funkcionālais, bet arī ekoloģiskais, sociālais u.c. aspekti. Kā veidot ainavas, kurās šie aspekti ir līdzsvarā, respektējot gan dabas noteikto, gan cilvēka vēlamību?

LBTU īstenotajos projektos, sadarbojoties ar vides speciālistiem, tiek risinātas degradēto teritoriju (bijušo ražošanas, militāro u.c. teritoriju) revitalizācijas iespējas, tādējādi radot iespēju šīs teritorijas atgriezt pilsētai un tās iedzīvotājiem kā jaunas rekreācijas, dzīvojamās, biroju vai ražošanas teritorijas. Tāpat aizvien vairāk projektos tiek iekļautas tēmas, kas saistītas ar integrētu dabas resursu pārvaldību un plānošanu pilsētvidē, ekoloģisko būvniecību, klimata pārmaiņām adaptīviem risinājumiem.

Videi draudzīgu risinājumu izmantošana, kas respektē konkrētās vietas ekoloģiju, vairs nav tikai atsevišķi, īpaši projekti, bet gan ainavu arhitekta ikdiena. Tāpēc šodien kā viens no lielākajiem izaicinājumiem ir sabiedrības izpratnes veicināšana, jo ne vienmēr šie risinājumi tiek atbalstīti un pieņemti. Sabiedrības iesaiste ainavu projektēšanā un projektu īstenošanā ir svarīgs solis kopējās izpratnes veicināšanā.

Nowadays we talk more about sustainable and adaptive landscapes where not only aesthetics and functionality take an important role, but also other aspects of the landscape – ecological, social etc. How to develop landscapes where those aspects are in harmony and balance by respecting both, human needs and nature processes?

Current research includes more new aspects of the landscape. Within several projects, implemented by LBTU and in cooperation with environmental specialists, revitalization possibilities of degraded areas (former industrial, military territories etc.) for returning them into the city landscape as new recreation, residential, office or industrial territories have been researched. Also, more and more projects include topics related to integrated management and planning of natural resources in the urban environment, ecological building, and climate change adaptive solutions.

Environmental-friendly solutions respecting local ecology are not unusual anymore in landscape architecture projects. Therefore today's main task is raising public awareness, because not always ecological design and environmentally friendly solutions are accepted by the public. Public participation and involvement in landscape planning and implementation of landscape architecture projects is an important step in society education.

NATALIJA ŅITAVSKA

DR. ARCH., PROFESORE, VADOŠĀ PĒTNIECE

DR. ARCH., PROFESSOR, LEADING RESEARCHER



Studijas sāku 1996.gadā un izgāju cauri gan bakalaura, gan maģistra, gan doktora studijām. Uz universitāti strādāt atnācu 2005. gadā un savu karjeru sāku kā asistente. Pa šiem gadiem man bija gods vadīt ainavu arhitektūras un plānošanas bakalauru un maģistru studiju programmas, savukārt 2017. gadā ainavu arhitekti dibināja savu katedru, kuru vadīju līdz 2021. gadam. Studiju procesā manā kompetencē ir dažādu mērogu ainavu projektēšana, ainavu menedžments, projektu vadība, pētniecības prakse un apstādījumu koncepcijas. Kopā ar studentiem piedalos dažādos starptautisko projektos,ursos un izstādēs. Esmu organizators un lektors BOVA kursiem, starptautiskajām vasaras skolām, intensīvām starptautiskām apmācības programmām, aktīvi darbojos ERASMUS+ apmaiņu programmā.

Ikdienā strādāju arī kā praktizējošs ainavu arhitekts, vadot savu uzņēmumu - SIA "Ainavas izpētes un plānošanas institūts", kopā ar kolēģiem realizējot gan lielmēroga infrastruktūras projektus, gan liela mēroga ainavas, izstrādājot pilsētām un ciemiem tematiskos plānojumus - apstādījumu koncepcijas vai attīstības vizijas, izstrādājām arī būvprojektus publiskās pilsētvides ārtelpai, gan privātmāju dārzus. Esmu Latvijas ainavu arhitektu asociācijas biedre, un no 2016-2019 biju arī valdes locekle.

Manas pētniecības tēmas ir saistītas ar Baltijas jūras piekrastes ainavu identitāti – tās vēsturisko, vizuālo un kognitīvo aspektu. Papildus pētīju arī publiskās ārtelpas attīstības iespējas, vērtēšanas metodiku un izstrādāju dažādas ainavas izpētes un plānošanas pieejas. Pētniecības interese vērsta arī uz apmācības metodikas izstrādi, studiju efektivitāti un studiju procesu kā tādu, tieši ainavu arhitektūras jomā. Jaunās pētniecības intereses ir saistītas ar nacionālās nozīmes ainavām.

I started my studies in 1996 and went through bachelor's, master's and doctoral studies. I came to work at the university in 2005 and started my career as an assistant. Over the years, I had the honour of leading the bachelor and master study programs of landscape architecture and planning, while in 2017 landscape architects founded their department, which I led until 2021.

During my studies, my competencies include landscape design of various scales, landscape management, project management, research practice and greening concepts. Together with students, I participate in various international projects, courses and exhibitions. I am an organizer and lecturer for BOVA courses, international summer schools, and intensive international training programs, I am active in the ERASMUS + exchange program.

Daily, I also work as a practising landscape architect, managing my own company - SIA "Landscape Research and Planning Institute", together with my colleagues, I implement both large-scale infrastructure projects and large-scale landscapes, develop thematic plans for cities and villages - greenery concepts or development visions, we also develop construction projects, outdoor spaces of the public urban environment, and gardens of private houses. I am a member of the Latvian Association of Landscape Architects, and from 2016 to 2019 I was also a member of the board.

My research topics are related to the identity of the coastal landscapes of the Baltic Sea - its historical, visual and cognitive aspects. In addition, I also study the development possibilities of public outdoor space, and assessment methodologies and develop various landscape research and planning approaches. The research interest is also focused on the development of training methodology, study efficiency and the study process as such, specifically in the field of landscape architecture. New research interests are related to landscapes of national importance.



Ainavas identitāte ir viena no manām pētniecības jomām, kas cieši saistīta ar vietas kultūrvēsturiskiem, vizuāliem un kognitīviem procesiem, notikumiem, kopienām, tradīcijām un katru individu. Ikdienas steigā mēs nespējam novērtēt ikdienas ainavas vērtību, to izprotam tikai ar zaudējot, savukārt katram individuam veidojas cieša saikne ar savu maza mēroga ainavu. No otras puses mums pieder arī Nacionālas nozīmes ainavas, kas ir Latvijas mēroga mantojums, vērtība un mūsu kopīgās rūpes. Nacionālas nozīmes ainavu izpēte ir saistīta ar tādām tēmām, kā - vizuālais izteiksmīgums, "ainaviskums", ainavas autentiskums, unikalitāte valsts mērogā, kultūrvēsturiskais mantojums, valsts mēroga vizītkarte, simboliskā nozīme, "atmiņu ainavas", emocionālais ainavas konteksts, "ainavas varenība un izcilība" – katra no šīm tēmām ir pētnieciskās uzmanības vērtā, bet tomēr visas ir cieši saistītas.

Savukārt samazinot mērogu, mēs nonākam publiskajā ārtelpā – kas ir pilsētvides viens no būtiskajiem un attīstāmajiem elementiem. Iedzīļinoties katras pilsētas problemātikā un plānojot kopējo apstādījumu infrastruktūru, ir būtiski izvērtēt reāli pieejamo vietu apstādījumiem gar centrālajām pilsētas ielām, meklējot inovatīvus un nestandarta risinājumus. Vēsturiski attīstoties pilsētām, mainās ikdienas vajadzības, to telpiskā struktūra, saglabājot vēljoprojām arī vēsturisko kontekstu, kā ietekmē apbūves un ielas noslodze ne vienmēr atļauj veidot pilnvērtīgus un klasiskus ielas rindveida apstādījumus, kas reizē ir gan pilsētas rota, gan buferstādījumi. Līdz ar to savos pētījumos un ainavu arhitekta praksē esmu vienmēr jaunu risinājumu meklējumos, kas no vienas puses balstās dziļā kultūrvēsturiskā izpētē, bet no otras puses ir jauno tehnoloģiju un ilgtspējas rezultāts.

Landscape identity is one of my research areas, which is closely related to the cultural-historical, visual and cognitive processes of a place, events, communities, traditions and each individual. In the rush of everyday life, we fail to appreciate the value of the everyday landscape, we understand it only when we lose it, while each individual develops a close connection with his small-scale landscape. On the other hand, we also own landscapes of national importance, which are Latvian-wide heritage, value and our common concern. The study of landscapes of national importance is related to such topics as - visual expressiveness, "scenics", authenticity of the landscape, uniqueness at the national level, cultural and historical heritage, national calling card, symbolic meaning, "landscapes of memories", emotional context of the landscape, "grandeur and excellence of the landscape" – each of these topics is worthy of research attention, but they are all closely related.

On the other hand, by reducing the scale, we reach the public outdoor space - which is one of the essential and developing elements of the urban environment. When delving into the problems of each city and planning the common greenery infrastructure, it is essential to evaluate the realistically available space for greenery along the central city streets, looking for innovative and non-standard solutions. As cities develop historically, daily needs and their spatial structure change, while still preserving the historical context, as affected by buildings and street traffic, it is not always possible to create full-fledged and classic linear street greenery, which is both an ornament of the city and buffer plantings. Therefore, in my research and practice as a landscape architect, I am always in search of new solutions, which on the one hand are based on deep cultural and historical research and on the other hand are the result of new technologies and sustainability.

UNA ĪLE

DR. ARCH., ASOCIĒTĀ PROFESORE, VADOŠĀ PĒTNIECE

DR. ARCH., ASSOCIATE PROFESSOR, LEADING RESEARCHER



Kopš 2019. gada, Una Īle ir Latvijas Biozinātņu un tehnoloģiju universitātes asociētā profesore, bet no 2012. gada starptautiski indeksētā zinātniskā žurnāla Landscape Architecture and Art (LAA) veidotāja un galvenā sekretāre. LAA žurnāls kopš 2016. gada indeksēts Scopus un citās starptautiskās datu bāzēs (<https://journals.llu.lv/laa>).

Una Īle ir Latvijas Zinātnes padomes eksperte, vairāku starptautiski citētu žurnālu recenzente un vairāk nekā 15 zinātnisko publikāciju autore.

2011. gadā aizstāvēts arhitektūras zinātniskais grāds (Dr.arch.) ainavu arhitektūrā, bet 2021. gadā, Rīgas Tehniskajā universitātē, Arhitektūras fakultātē iegūts profesionālais maģistra grāds arhitektūrā un arhitekta kvalifikācija. Una Īle 2021. gadā kļuva par ir profesora Ivara Strautmaņa Latvijas reģionālās arhitektūras prēmijas laureāti, izstrādājot diplomdarbu "Mūsdienu dzīvojamās apbūves daudzfunkcionālā ārtelpa. Dzīvojamā apbūve "Rietumu vērti" Jelgavā".

Kopš 2022. gada Una Īle ir starptautiskās studentu aktivitātes Think out of the BOX idejas iniciatore un organizatore, kurā starptautiskās studentu grupas, vienas nedēļas griezumā, realizē dabā savas ideju skices par noteiktiem tēmu blokiem, iegūstot pieredzi un saņemot atbalstu no starptautiskiem un vietējā mēroga mentoriem.

Pēdējos 5 gados izstrādājusi vairāk nekā 60 privātā un publiskā sektorā ēku un teritoriju labiekārtojuma būvprojektus, kopš 2021. gada SIA "Komunālprojekts Jelgava" valdes locekle.

Since 2019, Una Īle, an associate professor at the Latvian University of Biosciences and Technologies, but since 2012 the creator and chief secretary of the internationally indexed scientific journal Landscape Architecture and Art (LAA). LAA journal since 2016 indexes Scopus and other international databases (<https://journals.llu.lv/laa>).

Una Īle is an expert of the Latvian Science Council, reviewer of several internationally cited journals, and author of more than 15 scientific publications.

In 2011, the scientific degree of architecture (Dr.arch.) in landscape architecture was defended, and in 2021, at the Riga Technical University, the Faculty of Architecture, the professional master's degree in architecture and the qualification of an architect were obtained. In 2021, Una Īle is the laureate of Professor Ivars Strautmanis' Latvian Regional Architecture award, developing the diploma thesis "The Multi-functional Outdoor Space of modern residential buildings. Residential building "Rietumu vērti" in Jelgava". Una Īle of 2022 is the initiator and organizer of the idea of the international student workshop Think out of the BOX, in which international student groups, within one week, realize in nature their sketches of ideas on certain blocks of the topic, gaining experience and receiving support from international and local mentors.

In the last 5 years, she has developed more than 60 private and public sector building and territory improvement construction projects, since 2021 as a member of the board of SIA "Komunālprojekts Jelgava".

MŪSDIENU DZĪVOJAMĀS APBŪVES DAUDZFUNKCIONĀLĀ ĀRTELPA MULTIFUNCTIONAL OUTDOOR SPACE OF THE MODERN RESIDENTIAL BUILDING



Šobrīd pasaulē pieaug interese par dinamiskām un daudzfunkcionālām pilsētām, ignorējot atsevišķu ēku kompleksus. Līdz ar to ietekmējot telpiskos risinājumus pilsētas kopējā struktūrā un pilsētvides detaļās, tiek veidota iedzīvotājiem izpratne par konkrētas vietas nozīmi telpā un laikā. Jebkura analizēta telpiska struktūra pilsētā ir pilsēttelpas sastāvdaļa, kurai vadoties pēc apstākļiem noteiktā teritorijā, var būt sava, noteikta nozīme, kas mūsdienās attiecināma arī uz mūsdienu dzīvojamās apbūves daudzfunkcionālajām ārtelpām. Ziemeļvalstu reģiona pieredze un attīstība pētāmajā virzienā iet straujiem soļiem uz priekšu un pilsētplānotāju, arhitektu, ainavu arhitektu pieejas spēj izprojektēt, pēc cilvēku iecerētajiem ikdienas mērķiem, kvalitatīvas daudzfunkcionālas ārtelpas, kuras var izmantot kā vienotas kopīgas teritorijas. Pilsētplānotāji un arhitekti iezīmē jaunas tendences, veidojot īpašu ēku izvietojumu stratēģijas, lai 15 minūšu gājiena rādiusā iedzīvotājam tiktu apvienotas gan dzīvojamās apbūves teritorijas, gan biroja telpas un citas funkcijas. Attīstās jaunas "15 minūšu pilsētu" koncepcijas, kur plānotā pārvietošanās pilsētvidē norisinātos multimodāli: ar kājām, sabiedrisko transportu, velotransportu un koplietošanas autotransportu. Līdz ar to ņemot vērā analizējamo jautājumu loku, aktuāla tēma ir dzīvojamās apbūves ģenēze, daudzfunkcionālā ārtelpa un dzīves telpas kvalitāte kopumā.

Ziemeļvalstu reģiona labās prakses piemēru izpēte par mūsdienu dzīvojamās apbūves daudzfunkcionālo ārtelpu sniedz plašu ieskatu par esošajām attīstības tendencēm un pieejām, to arhitektoniski telpiskajiem risinājumiem ar mūsdienīgu materiālu un tehnoloģijām, nodrošinot ilgtspējīgu un kvalitatīvu dzīves telpu.

At the moment, there is a growing interest in dynamic and multifunctional cities in the world, ignoring complexes of individual buildings. Consequently, by influencing the spatial solutions in the overall structure of the city and the details of the urban environment, citizens are formed to understand the importance of a specific place in space and time. Any analyzed spatial structure in the city is a part of the urban space, which, depending on the conditions in a certain area, can have its own, specific meaning, which can also be applied to the multi-functional outdoor spaces of modern residential buildings. The experience and development of the Nordic region in the researched direction is taking rapid steps forward and the approaches of urban planners, architects, and landscape architects can design, according to the daily goals conceived by people, high-quality multi-functional outdoor spaces that can be used as unified common areas. Urban planners and architects outline new trends, creating special building placement strategies, so that within a 15-minute walking radius for the resident, both residential areas, office spaces, and other functions are combined. New concepts of "15-minute cities" are being developed, where the planned movement in the urban environment would take place multimodally: on foot, public transport, bicycle transport, and shared car transport. Therefore, taking into account the range of questions to be analyzed, the genesis of residential construction, multifunctional outdoor space, and the quality of living space in general are a topical topic.

The study of good practice examples of the Nordic region regarding the multifunctional outdoor space of modern residential construction provides a broad insight into existing development trends and approaches, and their architectural spatial solutions with modern materials and technologies, ensuring a sustainable and high-quality living space.

ILZE STOKMANE

DR. OEC., ASOCIĒTĀ PROFESORE, VADOŠĀ PĒTNIECE

DR. OEC., ASSOCIATE PROFESSOR, LEADING RESEARCHER



Pirmā ainavu arhitektūras un plānošanas studiju programmas izlaiduma absolvente, kas Ainavu arhitekta diplomu ieguva 1998.gadā, paralēli iegūstot arī vides zinību bakalaura grādu. Maģistra studijas turpinātas Reģionālās attīstības un pārvaldes maģistra studiju programmā, 2000. gadā iegūstot maģistra grādu ekonomikā. 2010.gadā aizstāvēts promocijas darbs par tēmu "Baltijas valstu konkurētspēja un attīstības tendences", iegūstot doktora grādu reģionālās ekonomikas apakšnozarē.

Ainavu arhitektūras studiju programmās strādā ar visu līmeņu studentiem - bakalauriem, maģistrantiem un doktorantiem, nododot zināšanas tādos studijuursos kā "Projektēšanas tiesiskie pamati", "Ilgtspējīga ainavu plānošana", "Ainavu arhitektūras teorija", "Pētnieciskā darba pamati" u.c., kopš 2021.gada ir Meža un vides zinātņu fakultātes doktora studiju programmas „Ainavu arhitektūra” direktore.

Pētniecības jomā iesaistās projektos par Latvijai aktuālām tēmām ainavu novērtēšanā un plānošanā, kā arī ilgtspējas nodrošināšanā. Universitātes ietvaros iesaistās arī ERASMUS+ rīkotajās aktivitātēs "Think out of the BOX". LBTU zinātniskajā žurnālā "Landscape Architecture and Art" darbojas kā tehniskā tekstu redaktore. Kopš 2022.gada Latvijas Zinātņu padomes eksperte ainavu arhitektūras apakšnozarē.

Paralēli mācību un pētnieciskajam darbam kopš 2022.gada iesaistījusies Valsts Kultūrkapitāla fonda darbībā, sākotnēji darbojoties kā Dizaina un arhitektūras nozares komisijas vadītājas vietniece, vēlāk to arī vadot. Kopš 2023.gada VKKF darbojas arī kā Padomes locekle.

The Diploma of Landscape Architect acquired in 1998 after graduation from Landscape Architecture and Planning Study Programme, parallel acquired Bachelor degree in Environmental Science. Master's studies continued in the regional development and administration program, obtaining a master's degree in economics in 2000. In 2010, defended doctoral thesis on "Competitiveness and Development Trends of the Baltic States", obtaining a PhD in Regional Economics.

Ilze Stokmane works with students at all levels - bachelor, master and doctoral students in landscape architecture programmes, teaching courses such as "Legal Basics of Design", "Sustainable Landscape Planning", "Theory of Landscape Architecture", "Fundamentals of Research", etc. Since 2021 she has been the director of the doctoral programme "Landscape Architecture" at the Faculty of Forest and Environmental Sciences.

In the field of research, she is involved in projects on issues relevant to Latvia in the field of landscape assessment and planning, as well as sustainability. She is also involved in ERASMUS+ activities "Think out of the BOX". She works as a technical editor for LBTU's scientific journal "Landscape Architecture and Art". Since 2022 she has been an expert at the Latvian Council of Science in the sub-discipline of landscape architecture.

Since 2022 she has been involved in the activities of the State Culture Capital Foundation, first as deputy head of the Design and Architecture Sector Commission and later as its head. Since 2023 she has also been a member of the State Culture Capital Foundation.



Institūta viens no aktuālajiem pētniecības virzieniem šobrīd ir klimata pārmaiņas un ilgtspēja. Klimata izmaiņas dažādās formās jau šobrīd skar visus pasaules reģionus, tai skaitā arī Eiropu, tāpēc ilgtspējīga attīstība ir pieeja, kas tiek īstenota visās dzīves jomās, kas skar ainavu izmaiņas. Ņemot vērā nokrišņu režīma izmaiņas, vidējās temperatūras paaugstināšanos un ekstrēmas klimata parādības, piemēram, karstuma viļņus un plūdus, kas klimata pārmaiņu rezultātā var izraisīt bioloģiskās daudzveidības samazināšanos, mežu ugunsgrēkus, veicināt ražas apjoma samazināšanos un ietekmēt iedzīvotāju veselību, Eiropas Parlaments 2021. gadā apstiprināja ES klimata likumu, ar kuru klimata neitralitāte līdz 2050. gadam ES ir juridiski saistoša.

Pasākumi dabīgo vai pārveidoto ekosistēmu atjaunošanai, ilgtspējīgai pārvaldībai un bioloģiskās daudzveidības saglabāšanai, kas efektīvi un adaptīvi risina sabiedrības problēmas, vienlaikus nodrošinot cilvēku labklājību un bioloģisko daudzveidību, tiek iekļauti visu līmeņu ainavu plānošanas procesos un projektos, lai ierobežotu klimata pārmaiņas, jo tādējādi tiek paaugstināts dabīgo oglekļa uztvērēju apjoms un stiprināta dabas izturība pret klimata pārmaiņām.

Noderīgs rīks šādu pārmaiņu plānošanai ir ģeogrāfiskās informācijas sistēmas (ĢIS), kas paver plašas iespējas ainavu pētījumiem, sabiedrības iesaistei un ieinteresēto pušu informēšanai, padarot informāciju pieejamu reāllaikā. ĢIS vienlaikus iespējama integrācija ar BIM, kā arī mākslīgā intelekta izmantošana attēlu un video apstrādei konkrētās lokācijās. Institūta mācību un pētniecības darbā tiek iekļautas arvien jaunas pieejas mūsdienu problēmu analīzei un piemērotu risinājumu plānošanai.

Climate change and sustainability is one of the Institute's current research areas. Climate change is already affecting all regions of the world, including Europe, in different ways, so sustainable development is an approach that is being implemented in all areas of life that are affected by landscape change. In the face of changing precipitation patterns, rising average temperatures and climate extremes such as heatwaves and floods, which can lead to biodiversity loss, forest fires, crop failures and health impacts, the European Parliament adopted the EU Climate Change Act in 2021, making climate neutrality legally binding for the EU by 2050.

Measures to restore, sustainably manage and conserve natural or modified ecosystems that respond effectively and adaptively to societal challenges, while safeguarding human well-being and biodiversity, are integrated into landscape planning processes and projects at all levels to mitigate climate change by increasing natural carbon sinks and strengthening nature's resilience to climate change.

Geographical Information Systems (GIS) are a useful tool for planning such changes, offering a wide range of opportunities for landscape research, public engagement and stakeholder outreach, and making information available in real time. At the same time, GIS can be integrated with BIM and artificial intelligence can be used to process images and video at specific locations. The Institute's teaching and research all the time incorporates new approaches to analysing contemporary problems and designing appropriate solutions.

IVETA LĀČAUNIECE

MG. ARCH., PASNIEDZĒJA,

MG. ARCH., LECTURER



Savu darbu universitātē sāku 1994. gadā kopā ar pirmo Ainavu arhitektūras un plānošanas specialitātes kursu. Man ir tā iespēja būt kopā ar studentiem viņu profesionālajā izaugsme, sākot no pirmajiem kursiem, kur kopīgi mēģinām izprast ķermeņu uzbūvi un to attēlošanu studiju kursos "Vizuāli telpiskās modeļošanas pamati", izkopjam ainavu arhitekta rokrakstu studiju kursā "Ainavu arhitektūras projektu grafika", līdz maģistratūras studijām, kur pētām apdzīvotu vietu kā sarežģītu struktūru attīstību dažādos līmeņos studiju kursā "Teritorijas attīstības plānošana".

Lielākais prieks ir iesaistīt studentus atraktīvos projektos, lai veicinātu viņu radošo domu lidojumu. Kopā esam darbojušies tādos starptautiskos projektos kā Think out of the BOX un Latvijas – Lietuvas pārrobežu sadarbības projekta "Jaunu ilgtspējīgu risinājumu integrācija kultūras mantojumā/ NovelForHeritage".

Bez tam esmu praktizējoša arhitekta, esmu izstrādājusi arhitektūras risinājumus un vadījusi būvprojektus, kā arī veikusi autoruzraudzību lielam skaitam dzīvojamām mājām un publiskiem objektiem Latvijā, esmu vadījusi un piedalījies daudzus pašvaldību dažādu līmeņu teritoriju attīstības plānošanas dokumentu izstrādē.

Domāju, ka mana kā praktizējoša arhitekta un teritoriju plānotāja praktiskā pieredze ir liels ieguldījums akadēmiskā darba pilnveidošanai. Labprāt dalos savā darba pieredzē ar studentiem un cenšos arī studentus iesaistīt aktuālos teritoriju attīstības plānošanas procesos, tādejādi nodrošinot akadēmiskās un praktiskās darbības mijiedarbību, iesaistot studentus plānošanas procesā, kā arī plānošanas procesā pielietojot zinātniskos pētījumus.

Kā atzinību par savu darbu esmu saņēmusi Jelgavas Domes Goda rakstu, LLU goda rakstu par ieguldījumu Ainavu arhitektūras un plānošanas izglītības attīstībā, Latvijas Zinātņu akadēmijas, SIA „ITERA Latvija” un nodibinājuma „Rīgas Tehniskās universitātes Attīstības fonda” balvu par ievērojamiem panākumiem Latvijas zinātniekiem un praktiķiem vides, zemes un ģeogrāfijas zinātnēs, kopā ar uzņēmumu esam saņēmuši "Latvijas Būvniecības Gada balvu 2015".

I started my work at the university in 1994 with the first Landscape Architecture and Planning speciality course. I have the opportunity to be with students in their professional growth, starting from the first courses, where we try to understand the structure of objects and their representation in the study course "Basics of Visual Spatial Modelling", we develop the handwriting of a landscape architect in the study course "Landscape Architectural Design Graphics", to the master's studies, where I teach the development of settlements as complex structures at different levels in the study course "Territorial Development Planning". The greatest pleasure is to involve students in attractive projects to encourage the flight of their creative thoughts. We have worked together on such international projects as "Think out of the BOX" and the Latvian-Lithuanian cross-border cooperation project "Integration of new sustainable solutions in cultural heritage/ NovelForHeritage". In addition, I am a practising architect, I have developed architectural solutions and managed construction projects, as well as supervised a large number of residential houses and public objects in Latvia, I have managed and participated in the development of territorial development planning documents of many municipalities at various levels. I think that my practical experience as a practising architect and territory planner is a great contribution to the improvement of academic work. I am happy to share my work experience with students and I also try to involve students in current planning processes of territory development, thus ensuring the interaction of academic and practical activities and applying scientific research in the planning process. In recognition of my work, I have received an honorary letter from Jelgava City Council, an honorary letter from LLU for contribution to the development of landscape architecture and planning education, an award from the Latvian Academy of Sciences, SIA "ITERA Latvija" and the "Development Fund of Riga Technical University" foundation for significant successes for Latvian scientists and practitioners in environmental, earth and geography sciences, together with the company we have received the "Latvian Construction of the Year Award 2015".



Ar lielu prieku esmu darbojies dažādos starptautiskos projektos – "Trans in Form", kur tika izstrādāti Jelgavas novada attīstības virzieni, „Sensorial avant-garden”, kur kopā ar studentiem tika izstrādāti priekšlikumi sajūtu dārziem Zviedrijā, "The local Community as an Arena for Sustainability in Townscapes in a Baltic Sea Perspective" un "Baltic University Urban Forum", kur Jelgava tika prezentēta kā viens no progresīvas pilsētas attīstības piemēriem, COST 27 „Sustainable Development Policies for Minor Deprived Urban Communities”, kur tika prezentētas Latvijas mazās pilsētas, "BECOSI" (Benchmarking on contaminated sites) „Piesārņotas teritorijas un tās apkārtnes teritorijas plāna - telpiskās attīstības koncepcija”, kur tika izstrādāti priekšlikumi piesārņotas teritorijas revitalizācijai Cēsis. Piedalījies Latvijas - Lietuvas pārrobežu sadarbības programmā "Vides izpratnes veicināšana Jelgavas un Šauļu pilsētās", kur tika izstrādāti priekšlikumi Jelgavas un Šauļu pilsētu attīstībai. Kā arī darbojos Latvijas – Lietuvas pārrobežu sadarbības projektā "Jaunu ilgtspējīgu risinājumu integrācija kultūras mantojumā/ NovelForHeritage", kur meklēti risinājumi kultūrvēsturisku teritoriju attīstībai un tūristu piesaistei.

With great joy took part in various international projects – "Trans in Form", where development directions for Jelgava district were developed; "Sensorial Avant-Garden", where together with students proposals for Sensory Gardens in Sweden were developed; "The Local Community as an Arena for Sustainability in Townscapes in a Baltic Sea Perspective" and "Baltic University Urban Forum", where Jelgava was presented as one of the examples of progressive city development; COST 27 "Sustainable Development Policies for Minor Deprived Urban Communities", where smallest cities of Latvia were presented; "BECOSI" ("Benchmarking on Contaminated Sites"); "Polluted Territories and Its Surrounding Territorial Plan – Spatial Development Conception", where proposals for revitalization of polluted territories in Cēsis were developed; Latvia – Lithuania Cross Border Cooperation Programme "Raising Environmental Awareness in Jelgava and Siauliai", where proposals for the development of Jelgava and Siauliai were developed. I also worked in the Latvian-Lithuanian cross-border cooperation project "Integration of new sustainable solutions in cultural heritage/NovelForHeritage", where solutions were sought for the development of cultural and historical territories and attraction of tourists.

KRISTĪNE VUGULE

DR. ARCH., DOCENTE, VADOŠĀ PĒTNIECE

DR. ARCH., ASSISTANT PROFESSOR, LEADING RESEARCHER



Kopš 2023.gada pildu Ainavu arhitektūras un vides inženierijas institūta direktores amatu, bet darba pieredze kā lektorei un vēlāk docentei LBTU ir kopš 2003.gada. Kā pētnieks un vēlāk kā vadošais pētnieks darbojos kopš 2014. gada. 2019.gadā iegūts doktora grāds arhitektūrā izstrādājot promocijas darbu «Latvijas ceļu ainavas lietotāju uztverē».

Esmu aktīvi darbojusies Starptautiskā ainavu arhitektūras tematiskā tīklojuma projektā Le-Notre Eiropas ainavu arhitektūras skolu padomē ECLAS, pildījusi ģenerālās sekretāres pienākumus.

Ainavu arhitektūras akadēmiskā bakalaura programmas studentiem pasniedzu "Ainavu mācību", zīmēšanu, projektu grafiku un kompozīciju «Vizuāli telpiskā modelēšana» kursa ietvaros; digitālo fotogrāfiju studiju kursā «Digitālie rīki ainavu projektos»; kursus «Dabas teritorijas» un «Ceļu ainavas». Ainavu arhitektūras un plānošanas maģistra studiju programmā lasu lekcijas studiju kursa «Ilgtspējīga ainavu attīstība» ietvaros. Atbildu par studiju praksi un studentu atbalstam organizēju «Prakses dienu», kurā uzņēmēji un pašvaldību pārstāvji iepazīstina studentus ar prakses iespējām. Veicu Erasmus+ koordinatora darbu ainavu arhitektūras un plānošanas specialitātē, organizēju Erasmus+ informācijas pasākumus studentiem, piesaistu vieslektorus no Erasmus+ hartas universitātēm un atbalstu studentus Erasmus mobilitātes ietvaros, organizēju Bova tīklojuma kursus, kā arī pati dodos lasīt lekcijas uz citām universitātēm. Piedalos tradīciju kļuvušās, ikgadējās zinātniski praktiskās konferences organizēšanā.

Since 2023, I have held the position of Director at the Institute of Landscape Architecture and Environmental Engineering, while my work experience as a lecturer and later as a docent at LBTU dates back to 2003. I have been working as a researcher and later as a leading researcher since 2014. In 2019, I obtained a doctoral degree in architecture by developing a thesis titled "Road Landscapes in Latvia: from the traveller's point of view".

I have been actively involved in the Le-Notre project and the European Landscape Architecture Schools Network as the Secretary-General within the ECLAS committee. I teach "Landscape Studies," drawing, project graphics, and composition within the "Visual-Spatial Modelling" course for undergraduate landscape architecture students; digital photography in the "Digital Tools in Landscape Projects" study course; courses on "Natural Areas" and "Landscape Roads." In the master's program in landscape architecture and planning, I lecture within the study course "Sustainable Landscape Development."

I am responsible for organizing study internships and I support students through the "Internship Day," where entrepreneurs and municipal representatives introduce students to internship opportunities. I also coordinate the Erasmus+ program in landscape architecture and planning, organize Erasmus+ information events for students, attract guest lecturers from Erasmus+ charter universities, support students in Erasmus mobility, organize Bova network courses, and give lectures at other universities. I participate in the organization of annual scientific-practical conferences that have become a tradition.



Mūsdienās, pieaugot ceļu izmantošanas intensitātei un attīstoties tūrismam, lielu daļu ainavu cilvēki vēro no ceļiem. Tādējādi palielinās ceļa ainavas loma Latvijas koptēla un pirmā iespaida veidošanā. Ceļa ainavā atspoguļojas valsts ekonomiskais stāvoklis kopumā, mūsdienu sabiedrības prioritātes un dzīvesveids. Ainavai ir nozīmīga loma ceļu satiksmes drošībā. Ceļa ainavas pētījumi, ainavas vērtēšana un turpmākā attīstība Latvijā ir maz apspriesti, un šiem jautājumiem nepieciešams pievērst lielāku uzmanību.

Arī pilsētās mobilitātes un ielu ainavtelpas pilnveide dažādu lietotāju vajadzībām, kļūst par aizvien aktuālākām tēmām.

Institūta pētījumi par ceļa ainavas attīstību Latvijā, vērtībām un uztveri aizsākti K. Vugules promocijas darbā. Pētījumi par ainavas ietekmi uz ceļu satiksmes drošību turpinās sadarbībā ar AS Latvijas Valsts ceļi.

Ceļa ainavas vizuāli estētiskās kvalitātes jautājumi lauku teritorijās un ielu ainavtelpas problēmas un attīstības iespējas pilsētās tiek risinātas arī maģistra darbos. J.Vagoliņš darbā "Autoceļa Rīga – Daugavpils ainavtelpa" izstrādājis ceļa ainavas attīstības priekšlikumus A6 autoceļa posmam. Novērtējuma metodiku un risinājumus gājēju ielu plānošanai pilsētvidē savā maģistra darbā apskatījusi E. Mendziņa. Z. Sporāne darbojās ar ielu ainavtelpas multifunkcionāliem risinājumiem Via Baltica posmā Bauskā. Savukārt E. Rozenblate ielu ainavtelpas kā publiskās artelpas potenciālu risinājusi Rīgā Purvciemā.

Nowadays, with the increase of road use intensity and tourism development many of the landscapes are seen from the road. Thus views from the road become more important while they generate the impression about the whole country.

Road landscape reflects economic status of the state, priorities and life style of today's society. The research, assessment of the current state and proposals for the road landscape development in Latvia are fields which are little discussed and need more attention.

Improving mobility and street landscape to meet the needs of various users is becoming an increasingly relevant topic in cities as well. Research on road landscape development in Latvia, its values, and perceptions was initiated in K. Vugule's doctoral dissertation. Studies on the impact of landscape on road safety continue in collaboration with Latvian State Roads Ltd. Issues related to the visually aesthetic qualities of road landscapes in rural areas and problems and development opportunities in urban street environments are also being addressed in master's theses. J. Vagoliņš, in his final project "Road Landscape Riga - Daugavpils," worked on proposals for the development of road landscapes for the A6 highway section. Evaluation methodology and solutions for pedestrian street planning in urban areas have been examined in her master's thesis by E. Mendziņa. Z. Sporāne worked on multifunctional solutions for street landscapes in the Via Baltica section in Bauska. Meanwhile, E. Rozenblate explored the potential of street landscapes as public spaces in Purvciems, Riga.

MADARA MARKOVA

DR. ARCH., DOCENTE, PĒTNIECE

DR. ARCH., ASSISTANT PROFESSOR, RESEARCHER



Kopš 2007. gada aktīvi pētīju kultūrainavas, dievnamu ainavas, upju ainavas, kā arī ekosistēmu pakalpojuma novērtējumu šajā kontekstā. 2014. gadā iegūts arhitektūras doktora grāds ainavu arhitektūrā. Profesionālajā darbā lielāks uzsvars ir uz urbāno ainavu, kurai daudzējādā ziņā nepieciešamas pārmaiņas. Izaicinājums ir gan vēsturisko parku rekonstrukcijas projekti, gan ielu ainavas, gan mobilitātes attīstīšana tādā veidā, lai ne tikai tiktu saglabātas vēsturiskās un esošās vērtības, bet arī tiktu ietvertas mūsdienu vajadzības. Kvalitatīva darba rezultāta atslēga ir sadarbība dažādos līmeņos, tai skaitā sabiedrības iesaiste dažādos veidos un dažādās teritorijas attīstības plānošanas stadijās.

Kopš 2013. gada LAAA (Latvijas Ainavu arhitektu asociācijas) valdes locekle, un kopš 2022. gada IFLA delegāts, kā arī Skolu akreditācijas paneļa pārstāvis.

Darbs zinātnē, ainavu arhitektūras nozarē, kā arī sadarbība ar ārvalstu kolēģiem sniedz iespēju pilnveidot metodes un zināšanu kopumu darbā ar studentiem gan bakalaura, gan maģistra līmenī, kā arī profesionāļiem, kas iesaistīti projektēšanā un plānošanā.

Profesionālā darbība ir saistīta gan ar lielmēroja izpēti un plānošanas projektiem, gan ar urbāno teritoriju tehniskajiem projektiem, kas aptver gan vēsturisku parku rekonstrukcijas, gan ielu telpu pārbūves un risina mobilitātes izaicinājumus. Latvijas Ainavu arhitektūras balvas 2022 sviniģā apbalvošanas ceremonijā mēs ar kolēģiem saņēmām starptautiskās žūrijas balvu nominācijā "Ārtelpa" par Ķemeru parka projektu.

Since 2007, I have been actively researching the evaluation of cultural landscapes, church landscapes, river landscapes, as well as ecosystem services in this context. In 2014, I obtained a doctoral degree in landscape architecture. In professional work, there is a greater emphasis on the urban landscape, which in many ways needs change. The challenge is both the reconstruction projects of the historical parks, the development of the streetscape and mobility in such a way that not only the historical and existing values are preserved, but also the modern needs are included. The key to a qualitative work result is cooperation at different levels, including public involvement in different ways and at different stages of territory development planning.

Since 2013, I have been a member of the board of LAAA (Association of Landscape Architects of Latvia), and since 2022 a delegate of IFLA, as well as a representative of the School Accreditation Panel.

Work in science, in the field of landscape architecture, as well as cooperation with foreign colleagues, provides an opportunity to improve the methods and set of knowledge in working with students at both the bachelor's and master's level, as well as professionals involved in design and planning.

The professional activity is related to both large-scale research and planning projects and technical projects of urban areas, which cover both the reconstruction of historical parks and the reconstruction of street spaces and solve mobility challenges. At the award ceremony of the Latvian Landscape Architecture Awards 2022, my colleagues and I received the award from the international jury in the nomination "Ārtelpa" for the Ķemeru Park project.



Ainavu vēlams skatīties visaptveroši, bet, ja tiek strādāts plašā un multidisciplinārā komandā, katram ekspertam ir iespēja uz ainavu palūkoties padziļināti tikai vienā tās aspektā. Ekosistēmu pakalpojumu novērtēšanā, viena no sadaļām ir ainavas estētiskā kvalitāte, kuras pamatā ir strukturālā daudzveidība, dabiskums, unikalitāte un pats būtiskākais – skati. Savukārt skati ietver pieejamību un veido sasaisti ar ieinteresētajām pusēm.

Dažādu pušu iesaistē un aptveršanā noderīga ir ainavu socioloģija, kas vēl ir attīstības procesā. Būtiskākā atšķirība starp socioloģiju un ainavu socioloģiju ir ainavas mērogs, kas ir svarīgs ainavu socioloģijai, kas ietekmē arī ietverto ieinteresēto pušu klāstu. Tas vai cilvēks vērtē ainavu kā vizuāli estētiski kvalitatīvu, ir nozīmīgi, jo tas ietekmē cilvēka vēlmi atrasties ainavā, kā arī to saudzēt, aizsargāt, attīstīt. Ainavas vizuāli estētiskā kvalitāte ir savienojama ar psiholoģiskajiem procesiem ainavas vērotājā.

Urbānajā vidē uzturoties, mēs gribas sasniegt dabu un uzturēties svaigā gaisā, visu sasniegt kājām, vēlme ir pēc komforta un drošības. Savukārt lauku vidē ir liels pieprasījums pēc infrastruktūras, kas ļautu strādāt no mājām un kvalitatīvi sasniegt pakalpojumus. Līdzdalības procesi ir atslēga ilgtspējīgā pilsētvides un lauku vides plānošanā dažādos mērogos. Līdzdalība dara mūs laimīgākus, kā arī veicina valsts attīstību no sociāli-ekonomiskā skatu punkta. Svarīgi ir izmantot visus sabiedrības iesaistes līmeņus, ne tikai informēšanu, bet arī aktīvu līdzdalību un sadarbīšanos.

It is desirable to look at the landscape comprehensively, but if you work in a large and multidisciplinary team, each expert has the opportunity to look at the landscape in depth only in one of its aspects. In the assessment of ecosystem services, one of the sections is the aesthetic quality of the landscape, which is based on structural diversity, naturalness, uniqueness and most importantly views. While views include accessibility and building engagement with stakeholders.

The sociology of landscapes, which is still in the process of development, is useful for the involvement and understanding of different parties. The most important difference between sociology and landscape sociology is the landscape scale, which is important to landscape sociology, and also affects the range of stakeholders involved. It is important whether a person evaluates the landscape as having a visual aesthetic quality because it affects a person's desire to be in the landscape, as well as to preserve, protect, and develop it. The visual aesthetic quality of the landscape is compatible with the psychological processes of the landscape observer.

When we are staying in the urban environment, we want to reach nature and spend time in the fresh air, to reach everything on foot, the desire is for comfort and safety. On the other hand, in the rural environment, there is a great demand for infrastructure that would allow working from home and providing high-quality services. Participatory processes are key to sustainable urban and rural planning at different scales. Participation makes us happier and also contributes to the development of the country from a socio-economic point of view. It is important to use all levels of public involvement, not only information but also active participation and cooperation.

RENĀTE ČAUPALE

DR. ARCH., DOCENTE, PĒTNIECE

DR. ARCH., ASSISTANT PROFESSOR, RESEARCHER



LBTU strādāju kopš 2015. gada, kopš 2017. gada esmu pētniece, bet kopš 2023. gada docente. 2018. gadā pildīju starptautiski indeksētā zinātniskā žurnāla Landscape Architecture and Art (LAA) teksta tehniskā redaktora pienākumus. Bakalaura un maģistra darbu vadītāja un recenzente RTU un RSU, zinātnisko rakstu recenzente.

Lai gan doktora grāds 2010. gadā tika iegūts arhitektūras vēstures nozarē, tieši LBTU ir gūta iespēja docēt studiju kursus, kurā var apvienot arhitektūras vēstures un psiholoģijas zināšanas. Kopš 2015. gada topošie ainavu arhitekti tiek iepazīstināti ar vides psiholoģijas nozīmi projektēšanā. Padziļinot izpratni par arhitektūras vērtību, kopš 2019. gada tiek lasīts lektors arhitektūras fenomenoloģijā.

Kopš doktora grāda aizstāvēšanas esmu piedalījies konferencēs, publicējusi vairāk kā 20 zinātniskos rakstus, kas tiek arī citēti. Ar lielu interesi lasīju lekcijas Krakovas (2012, 2015), Brno (2019, 2022) un Ostravas (2023) Tehniskajās universitātēs. Čehijas Republikas Izglītības, jaunatnes un sporta ministrijas stipendijas atbalsts tika izmantots pētniecībai Prāgas (2005, 2006) un Brno (2019, 2022) tehniskajās universitātēs.

Pēc Mākslas akadēmijas beigšanas līdz 2010. gadam galvenokārt darbojos kā mākslas un arhitektūras vēstures, mākslas pedagoģe un gleznotāja, piedaloties arī mākslas izstādēs Latvijā un Polijā. Esmu rakstu krājuma divās valodās "Poļu kultūras zīmes Latvijā" (2007) redaktore un sastādītāja. Par ieguldījumu Polijas kultūrā 2007. gadā piešķirta Polijas Kultūras un Nacionālā mantojuma ministra goda zīme "Par nopelniem Polijas kultūrā".

I have been working at LBTU since 2015. Since 2017 I have been a researcher and since 2023 an assistant professor. In 2018, I performed the duties of technical text editor of the internationally indexed scientific journal Landscape Architecture and Art (LAA). Supervisor and reviewer of bachelor's and master's theses at RTU and RSU, and reviewer of scientific articles.

Although my doctoral degree was obtained in the field of architectural history in 2010, it was at LBTU that I had the opportunity to teach study courses in which the knowledge of architectural history and psychology can be united. Since 2015, future landscape architects have been introduced to the importance of environmental psychology in design. Deepening the understanding of architectural value, an introduction to architectural phenomenology has been read since 2019.

Since defending my doctoral degree, I have participated in conferences and published more than 20 scientific articles, which are also cited. With great interest, I read lectures at the Technical Universities of Krakow (2012, 2015), Brno (2019, 2022) and Ostrava (2023). Scholarship support from the Ministry of Education, Youth and Sports of the Czech Republic was used for research at the Technical Universities of Prague (2005, 2006) and Brno (2019, 2022).

After graduating from the Academy of Arts, until 2010 I mainly worked as an art and architecture history and art teacher and painter, also participating in art exhibitions in Latvia and Poland. I am the editor and compiler of the collection of articles in two languages "Polish Cultural Signs in Latvia" (2007). In 2007, for my contribution to Polish culture, I was awarded "Meritorious for Polish Culture" by the Ministry of Culture and National Heritage of the Republic of Poland.



Kopš 2015. gada, uzsākot darbu LLU universitātē, šodien LBTU, mana profesionālā interese ievirzījās galvenokārt vides psiholoģija izpētē, kas noteica vairāku gadu garumā teorētisko izpēti par vides psiholoģiskā komforta nozīmi pilsētvidē. Ainaavu arhitekti ir tie speciālisti, kuri visprecīzāk spēj piedāvāt mūsdienu pilsētām, kuru straujais attīstības ritms nereti ir pakārtots nevis cilvēkam, bet peļņai, komfortablu, dabas relaksējošu klātbūtni urbānā vidē. Ir būtiski izprast psiholoģijas zināšanu lomu ainaavu arhitekta profesijā, lai mazinātu psihes labizjūtas kļūdu projektēšanā. Šodien daudzās pasaules valstīs urbanizācijas dēļ lielpilsētās ir zudusi saikne ar dabu. Jaunai paaudzei, kas dzīvo datorizācijas un digitalizācijas apstākļos kopš ļoti agras bērnības, saikne ar digitāliem rīkiem ir ciešāka nekā ar dabu. Pastiprinās tendence, ka pat valstīs ar bagātīgu zaļo teritoriju jaunā paaudze pilnībā zaudē saikni ar dabu. Darbs ar topošajiem ainaavu arhitektiem rezultējās pētījumā, kurā tika pētīti kognitīvie procesi cilvēka un dabas saskarē, jo daba spēj samazināt tos negatīvos saskarsmes aspektus, kas sociālos kontaktos mūs atšķirina vienu no otra. Daudzi pētījumu rezultāti akcentē pilsēvides dabas teritoriju infrastruktūras nozīmi veselības uzlabošanā.

Since 2015, when I started working at LLU, today at LBTU, my professional interest focused mainly on the study of environmental psychology, which determined several years of theoretical research on the importance of environmental psychological wellness in the urban environment. Landscape architects are the specialists who can most accurately offer modern cities, whose rapid pace of development is often subordinated not to man, but to profit, a comfortable, relaxing presence of nature in an urban environment. It is essential to understand the role of psychological knowledge in the profession of a landscape architect to reduce psychological wellness errors in design.

Nowadays, due to urbanisation, connection with nature has been lost in cities in many countries. The new generation, who have been living under the conditions of computerisation and digitalisation since extremely early childhood, have a closer connection with digital tools than with nature. Work with landscape architects resulted in a study that explored cognitive processes in the interaction between man and nature because several studies stress the substantial role of the infrastructure of natural territories in the city in the improvement of health.

ARTŪRS MENGOTS

MG. ARCH., LEKTORS, ZINĀTNISKAIS ASISTENTS

MG. ARCH., LECTURER, SCIENTIFIC ASSISTANT



Kopš 2015. gada strādāju LBTU, Meža un vides zinātņu fakultātē, Ainavu arhitektūras un vides inženierijas institūtā par viesasistentu. Šobrīd esmu lektors kursos «Digitālie rīki ainavu projektos I, II, III, IV», kuros studenti gūst zināšanas un iemaņas darbā ar dažādām datorprogrammām.

2015. gadā iegūts profesionālais bakalaura grāds ainavu arhitektūrā un plānošanā un 2017. gadā maģistra grāds ainavu arhitektūrā.

Esmu arī autors vairākām zinātniskajām publikācijām, kurās pētāmais objekts ir digitālie rīki un to pielietojums ainavu arhitektūras un plānošanas jomā.

Kopš 2016. gada lektors Mūžizglītības centra profesionālajos kursos "Dārzu un ainavu arhitektūra".

Paralēli darbam ainavu arhitektūras un vides inženierijas institūtā vadu uzņēmumu «Vizualizāciju darbnīca» un praktiski strādāju pie dažādiem ainavu arhitektūras un arhitektūras projektiem, izgatavojot vizuālo materiālu tiem.

Since 2015, I have been working as a visiting assistant at LBTU, Faculty of Forest and Environmental Sciences, Institute of Landscape Architecture and Environmental Engineering. I am currently a lecturer in the courses "Digital Tools in Landscape Projects I, II, III, IV" where students gain knowledge and skills in working with various computer programs.

In 2015 obtained a professional Bachelor's degree and in 2017 a Master's Degree in Landscape Architecture and Planning.

I am also the author of several scientific publications in which the research object is digital tools and their application in landscape architecture and planning.

Since 2016 lecturer at the Lifelong Learning Center's professional courses "Garden and Landscape Architecture".

In addition to working at the Institute of Landscape Architecture and Environmental Engineering, I run the company «Vizualizāciju darbnīca» and work on various landscape architecture and architecture projects by producing visual materials.



2017. gadā veiksmīgi tika aizstāvēts maģistra darbs ainavu arhitektūrā «Digitālie rīki ainavu arhitektūrā». Maģistra darbā izpētītas digitālo rīku priekšrocības, to izvēle un izmantošana projektēšanā ainavu arhitektūras jomā Latvijā, pamatojoties uz Latvijas ainavu arhitektūras jomas pārstāvju viedokli. Darba ietvaros aplūkota digitālo rīku vēsture, analizēti un salīdzināti digitālie rīki un to priekšrocības vizualizēšanas procesā. Tika aplūkota arī vizualizēšanas metodika un ētika, kā arī normatīvie dokumenti un politika projekta vizuālo materiālu sagatavošanai. Tika veikts ainavu arhitektūras vizualizēšanas materiālu uztveres aspektu novērtējums. Pieaugoša jaunu vizualizēšanas veidu un digitālo rīku izmantošana ainavu arhitektūras plānošanā un izpētē rada jaunus izaicinājumus profesionāļiem - jāseko līdzi jaunākajām tendencēm; jāiegūst jaunas prasmes; jāsaprot jauno digitālo rīku un vizualizēšanas veidu priekšrocības un trūkumi; jāzina, kad un kā integrēt tos projektēšanas un plānošanas procesā.

In 2017, the master's thesis in landscape architecture "Digital tools in landscape architecture" was successfully defended. Master's thesis explores the advantages of digital tools, their choice and use in designing landscape architecture in Latvia, based on the opinion of Latvian landscape architecture representatives. The paper discusses the history of digital tools and analyzes and compares digital tools and their advantages in the visualization process. Methods and ethics of visualization, as well as normative documents and policies for the preparation of visual materials for the project, were also discussed. An assessment of perception aspects of landscape architecture visualization material was performed.

The increasing use of new visualization techniques and digital tools for landscape architecture planning and research creates new challenges for professionals - keeping up with the latest trends; acquiring new skills; understanding the advantages and disadvantages of new digital tools and visualization tools; knowing when and how to integrate them into the design and planning process.

AIGA SPĀGE

MG. ARCH., PASNIEDZĒJA, ZINĀTNISKĀ ASISTENTE

MG. ARCH., LECTURER, SCIENTIFIC ASSISTANT



2012. gadā uzsāku studijas Ainavu arhitektūras bakalaura studiju programmā un pēc pieciem gadiem, 2017. gadā maģistra studijās. Pēc gada, 2018. gadā absolvējot maģistra studijas izstrādāju darbu par zaļās infrastruktūras plānošanu novada mērogā. Pēc absolvēšanas sešu mēnešus pavadīju Erasmus+ pētnieciskajā praksē Igaunijā, Tartu, kur strādāju ar ekosistēmu pakalpojumu pieejas izmantošanu pilsētplānošanā. 2019. gada sākumā pus gadu biju Vācijas Vides fonda starptautiskajā praksē, kur izpētes institūtā strādāju pie dziļākas ekosistēmu pakalpojumu tēmas izpētes un šīs pieejas izmantošanu zaļo struktūru izpētei pilsētvidē.

2019. gada septembrī savas darba gaitas universitātē uzsāku kā laboratorijas vadītāja, tad sāku darbu Ainavu arhitektūras un plānošanas studiju programmas studentiem, sākotnēji maģistra studiju līmenī, bet kopš 2023. gada arī bakalaura līmeņa studijās. Esmu iesaistījies arī dažādos starptautiskos projektos meklējot risinājumus un pētot dažādas pieejas mūsdienās aktuālām problēmām.

2020. gadā uzsāku studijas Ainavu arhitektūras doktora studiju programmā, kur tiek veikts pētījums par ainavas kultūras ekosistēmu pakalpojumu nodrošinājumu un to uztveri Nacionālas nozīmes ainavās.

Kopš 2023. gada esmu Ainavu arhitektūras un plānošanas bakalaura un maģistra studiju programmu direktore.

In 2012, I started my studies in the bachelor's study program of Landscape Architecture, and after five years, in 2017, in master's studies. A year later, in 2018, when I graduated from master's studies, I developed a work on green infrastructure planning at the county level. After graduation, I spent six months in Estonia in an Erasmus+ research internship in Tartu, where I worked with ecosystem service approaches in urban planning. At the beginning of 2019, I spent half a year in the international fellowship of the German Environmental Foundation, where I worked in a research institute on a deeper study of the topic of ecosystem services and the use of this approach for the study of green structures in the urban environment.

In September 2019, I started my career at the university as a laboratory assistant, then I started working with students of the Landscape Architecture and Planning study program, initially at the master's level, but from 2023 also at the bachelor's level. I have also been involved in various international projects looking for solutions and researching different approaches to current problems.

In 2020, I started my studies in the landscape architecture doctoral study program, where a study is conducted on the assessment of landscape cultural ecosystem services and their perception in landscapes of national importance.

Since 2023, I have been the director of Bachelor and Master study programs in Landscape Architecture and Planning.



Mūsdienās, arvien biežāk runā par vietas identitāti, vēsturiskajām un kultūras vērtībām, kuras gadu desmitiem nav bijušas uzmanības centrā, taču tagad arvien biežāk tiek pētītas. Ekosistēmu pakalpojumu pieeja balstās uz "pakalpojumiem" ko saņemam no dabas un apkārtējās vides. Ekosistēmu pakalpojumu pieejā tiek izdalīti dažāda veida pakalpojumi, no kuriem šis pētījums koncentrējas uz kultūras ekosistēmu pakalpojumiem. Kultūras ekosistēmu pakalpojumus ir sarežģīti izmērīt vai fiksēt to vērtību, taču cilvēku būtībai un labsajūtai tie ir absolūti nepieciešami pakalpojumi. Tādi kultūras ekosistēmu pakalpojumi kā kultūrvēsturiskās, simboliskās un reliģiskās vērtības palielina piederību kādai noteiktai vietai vai ainavai. Apzinot šo ekosistēmu pakalpojumu nodrošinājumu un cilvēku uztveri par tiem ir iespējams novērtēt attiecīgās ainavas, saprast to attīstības iespējas un definēt saglabājamas vērtības.

Nereti pašvaldības teritorijās atrodas dažādi objekti vai ainavas, kas nodrošina kultūras ekosistēmu pakalpojumu kopumu, taču bez to vērtību apzināšanas un izpratnes, nav iespējams rast dažādus iespējamus ainavu attīstības scenārijus. Vienlaikus šo ekosistēmu pakalpojumu grupu ir sarežģīti novērtēt naudas izteiksmē, tādēļ ir jāmeklē citi veidi kā izteikt šādu ainavu vērtību.

Veicot novērtēšanas procesu, ir ļoti svarīgi analizēt ainavu caur dažādiem pieejamajiem datiem, taču vienlīdz svarīgi ir iesaistīt sabiedrību, vietējos iedzīvotājus, viņu atmiņas un ikdienas rutīnas, kas saistās ar ainavas vērtībām. Sabiedrības iesaiste šādu "netveramu" vērtību uzskaitē un izpratnē ir ļoti būtiska.

Nowadays, more often we talk about place identity, and historical and cultural values, which for decades have not been the focus of attention, but now are increasingly being studied. The ecosystem services approach is based on the "services" we receive from nature and the surrounding environment. The ecosystem services approach distinguishes different types of services, of which this study focuses on cultural ecosystem services. Cultural ecosystem services are difficult to measure or capture in value, but they are necessary services for human existence and well-being. Cultural ecosystem services such as cultural-historical, symbolic and religious values increase belonging to a particular place or landscape. By knowing the provision of these ecosystem services and people's perception of them, it is possible to assess the respective landscapes, understand their development possibilities and define values to be preserved.

Often, various objects or landscapes in the territories of municipalities provide a set of cultural ecosystem services, but without identifying and understanding their values, it is impossible to find different possible landscape development scenarios. At the same time, it is difficult to evaluate this group of ecosystem services in monetary terms, so it is necessary to look for other ways to express the value of such services.

In the assessment process, it is very important to analyze the landscape through the various available data, but it is equally important to involve the community, residents, their memories and daily routines that are linked to the values of the landscape. The involvement of society in the accounting and understanding of such "intangible" values is very important.

KRISTĪNE DREIJA

DR. ARCH., DOCENTE, PĒTNIECE

DR. ARCH., ASSISTANT PROFESSOR, RESEARCHER



Esmu ainavu arhitektūras biroja SIA "Veido vidi" vadītāja kopš 2013. gada. Ieguvu ainavu arhitekta kvalifikāciju un doktora grādu ainavu arhitektūrā Latvijas Lauksaimniecības universitātē. 2013. gadā aizstāvēju disertāciju par tēmu "Vēsturiskie dārzi un parki Latvijas lauku ainavā". 2020. gadā ieguvu pedagoģisko kvalifikāciju, man ir 18 gadu pieredze darbā ar ainavu arhitektūras projektiem, specializējoties vēsturiskās ainavas izpētes un pārvaldības jautājumos, publiskās ārtelpas risinājumos un ainavas tematisko plānojumu izstrādē, iekļaujot lietusūdens risinājumus un citus ilgtspējīgus risinājumus ainavu dizainā. Iegūta pieredze dažāda mēroga ainavu projektu izstrādē, kā arī starptautisko projektu ieviešanā. 2015. gadā stažējos pieredzējušā ainavu arhitektūras uzņēmumā "Trüper, Gondesens und Partner/TGP Landschaftsarchitekten BDLA", Vācijā. Esmu ilggadēja Ainavu Arhitektu Asociācijas (LAAA) biedre. Aktīvi piedalos dažādu nozares jautājumu risināšanā, tai skaitā 2013. gadā VARAM Ainavu politikas pamatnostādņu ieviešanā. No 2013. līdz 2015. gadam vadīju LAAA Eiropas Savienības projektu nozares profesionāļu kvalifikācijas celšanai. Paraleli darbojos kā nozares eksperts Valsts izglītības kvalitātes jautājumos.

Ar lielāko prieku un degsmi organizēju nozari popularizējošus pasākumus gan profesionāļiem, gan citiem interesentiem. Tās ir konferences, semināri, plenēri, pieredzes apmaiņas braucieni Latvijā un ārpus tās.

Kā ainavu arhitekte darbojos savā uzņēmumā SIA "Veido vidi" un pilsētplānošanas kompānijā "Grupa 93". Kopš 2023. gada esmu LBTU docente. Periodiski sadarbojas ar citām izglītības iestādēm, strādājot kā lektore un viesdocente.

Since 2013, I have been the head of the landscape architecture office LTD "Veido vidi". I obtained a landscape architect qualification and a doctorate degree in landscape architecture at the Latvian University of Agriculture. In 2013, I defended my thesis on the topic "Historical gardens and parks in the Latvian countryside", and in 2020, I obtained a teaching qualification. I have 18 years of experience working with landscape architecture projects, specializing in historical landscape research and management issues, public outdoor space solutions and development of thematic landscape plans, including rainwater solutions and other sustainable solutions in landscape design. I have experience in the development of landscape projects of various scales, as well as in the implementation of international projects. In 2015, had an internship at an experienced landscape architecture company "Trüper, Gondesens und Partner/TGP Landschaftsarchitekten BDLA", in Germany. I am a long-time member of the Association of Landscape Architects (LAAA). I actively participated in solving various industry issues, including the implementation of The Ministry of Environmental Protection and Regional Development Landscape Policy guidelines in 2013. From 2013 to 2015, I managed the LAAA European Union project to raise the qualifications of industry professionals. At the same time, I work as an expert in the field of State education quality issues. With great pleasure and enthusiasm, I organize events promoting the industry for both professionals and other interested parties. These are conferences, seminars, workshops, and experience exchange trips in Latvia and abroad. I work as a landscape architect in my company LTD "Veido vidi" and in the urban planning company "Grupa 93". I have been an assistant professor at LBTU since 2023. Periodically cooperate with other educational institutions, working as a lecturer and guest lecturer.

INDIVIDUĀLA DIZAINA BĒRNU ROTAĻU LAUKUMU IEKĀRTAS INDIVIDUALLY DESIGNED CHILDREN'S PLAYGROUND EQUIPMENT



Mūsdienās, arvien biežāk runā par vietas identitāti, vēsturiskajām un kultūras vērtībām, kuras gadu desmitiem nav bijušas uzmanības centrā, taču tagad arvien biežāk tiek pētītas. Ekosistēmu pakalpojumu pieeja balstās uz "pakalpojumiem" ko saņemam no dabas un apkārtējās vides. Ekosistēmu pakalpojumu pieeja tiek izdalīti dažāda veida pakalpojumi, no kuriem šis pētījums koncentrējas uz kultūras ekosistēmu pakalpojumiem. Kultūras ekosistēmu pakalpojumus ir sarežģīti izmērīt vai fiksēt to vērtību, taču cilvēku būtībai un labsajūtai tie ir absolūti nepieciešami pakalpojumi. Tādi kultūras ekosistēmu pakalpojumi kā kultūrvēsturiskās, simboliskās un reliģiskās vērtības palielina piederību kādai noteiktai vietai vai ainavai. Apzinot šo ekosistēmu pakalpojumu nodrošinājumu un cilvēku uztveri par tiem ir iespējams novērtēt attiecīgās ainavas, saprast to attīstības iespējas un definēt saglabājamas vērtības.

Nereti pašvaldības teritorijās atrodas dažādi objekti vai ainavas, kas nodrošina kultūras ekosistēmu pakalpojumu kopumu, taču bez to vērtību apzināšanas un izpratnes, nav iespējams rast dažādus iespējamus ainavu attīstības scenārijus. Vienlaikus šo ekosistēmu pakalpojumu grupu ir sarežģīti novērtēt naudas izteiksmē, tādēļ ir jāmeklē citi veidi kā izteikt šādu ainavu vērtību.

Veicot novērtēšanas procesu, ir ļoti svarīgi analizēt ainavu caur dažādiem pieejamajiem datiem, taču vienlīdz svarīgi ir iesaistīt sabiedrību, vietējos iedzīvotājus, viņu atmiņas un ikdienas rutīnas, kas saistās ar ainavas vērtībām. Sabiedrības iesaiste šādu "netveramu" vērtību uzskaitē un izpratnē ir ļoti būtiska.

Nowadays, more often we talk about place identity, and historical and cultural values, which for decades have not been the focus of attention, but now are increasingly being studied. The ecosystem services approach is based on the "services" we receive from nature and the surrounding environment. The ecosystem services approach distinguishes different types of services, of which this study focuses on cultural ecosystem services. Cultural ecosystem services are difficult to measure or capture in value, but they are necessary services for human existence and well-being. Cultural ecosystem services such as cultural-historical, symbolic and religious values increase belonging to a particular place or landscape. By knowing the provision of these ecosystem services and people's perception of them, it is possible to assess the respective landscapes, understand their development possibilities and define values to be preserved.

Often, various objects or landscapes in the territories of municipalities provide a set of cultural ecosystem services, but without identifying and understanding their values, it is impossible to find different possible landscape development scenarios. At the same time, it is difficult to evaluate this group of ecosystem services in monetary terms, so it is necessary to look for other ways to express the value of such services.

In the assessment process, it is very important to analyze the landscape through the various available data, but it is equally important to involve the community, residents, their memories and daily routines that are linked to the values of the landscape. The involvement of society in the accounting and understanding of such "intangible" values is very important.

KATE SERŽĀNE

MG.ART., PASNIEDZĒJA

MG. ART., LECTURER



Absolvējusi Latvijas Mākslas akadēmijas Grafikas nodaļu. 2006. gadā ieguvusi Maģistra grādu. Ir kaislīga grafiķe un dārzniece, kas iedvesmu rod dabā, ūdens pasaulē un gaismas spēlēs ar tumsu. Nereti viņas daiļrade sniedzas ārpus papīra lapas, kā preformances, mākslas notikumi un ekstravaganta klātesamība.

Veidojusi personalizētas Latvijā un ārzemēs. Pilzenes starptautiskajā zīmējumu biennālē (Pilzene, Čehija) viņa atkārtoti (2006, 2008, 2012) saņēmusi sertifikātu par augstāko zīmējuma tehnisko kvalitāti. Pilzenes starptautiskā zīmējuma biennāle ir vērienīgākais un pasaulē vienīgais monohromā zīmējuma konkurss, kurā arī vēl 2015. gadā Kate saņēmusi godalgu „The Prize of BBK – Bundesverband”.

Kate ir Latvijas mākslinieku savienības un Jelgavas mākslinieku biedrības biedrs.

Ainavu arhitektūras un plānošanas specialitātes katedrā sākusi darbu 2022. gadā. Bakalaura studentiem pasniedz krāsu mācības un gleznošanas pamatus «Vizuāli telpiskā modelēšana» kursa ietvaros, kopīgā darbā ar studentiem izzinot krāsu uzbūvi to savstarpējās mijiedarbības un vizuālo dabu.

“Mūsu gēnos ir šī nesaraucamība ar dabu. Daba it kā iedod atļauju, tādu kā aicinājumu, ka drīkst apkampt koku, parunāt ar jūru, vienkārši iebāzt roku zemē. Kaut ko sajūt un kaut kam ļauties – tāda radoša eksplozija.

Ir jādara tas, kas sanāk vislabāk, jo nevar to nedarīt. Tā ir kā bezgalīga niršana, jo dziļāk tiek, jo aizraujošāk kļūst. Plunkš.”

I graduated from the Department of Graphics of the Latvian Academy of Arts. In 2006, I obtained a Master's degree. I am a passionate graphic artist and gardener who finds inspiration in nature, the world of water and the play of light with darkness. Often my creations extend beyond the paper, as performances, art events and extravagant presence. I have created personal exhibitions in Latvia and abroad. I have repeatedly (2006, 2008, 2012) received a certificate for the highest technical quality of a drawing at the Pilsen International Drawing Biennale (Pilzen, Czech Republic). The Pilsen International Drawing Biennale is the most ambitious and the only monochrome drawing competition in the world, in which I also received the award "The Prize of BBK - Bundesverband" in 2015. I am a member of the Latvian Artists' Union and the Jelgava Artists' Society.

I started working at the Institute of Landscape Architecture and Environmental Engineering in 2022. I teach the basics of colors and painting to undergraduate students within the framework of the "Visual Spatial Modeling" course, learning the structure of colors, their mutual interaction and visual nature in joint work with the students.

"We have this inseparability with nature in our genes. Nature seems to give permission, like an invitation, that you can hug a tree, talk to the sea, or simply put your hand on the ground. To feel something and let something go is such a creative explosion.

You have to do what's best because you can't not do it. It's like an endless dive, the deeper you go, the more exciting it becomes. Plump."

“LĪVU KULTŪRAS MANTOJUMS KURZEMES PIEKRASTĒ UN DAUGAVAS AUGŠTECES KRASTOS.” COAST OF KURZEME AND THE BANKS OF THE UPPER REACHES OF THE DAUGAVA



Tēmas ko risinu savā mākslinieka daiļradē galvenokārt saistītas ar ūdeni ... Vēlos izcelt vienu, kura mani piesaistījusi kopš 2015 gada, kad kļūstot pa Kurzemes piekrastes zvejnieku sētām satikos ar specifisku būvi piejūras viensētu plānojumā. Pastiprinātu dzirksti to pētīt radīja vietējo iedzīvotāju teiktais: "Tādu pie mums vairāk nav!" Šeit sākas pētniecības brīdis, jo- kā nav? Es saku: "Nevar būt, ka nav!"

Radošās izpētes darbs ar baudu, pat sajūsmu, aizpildījis deviņus gadus un turpinās. Tie ir īpaši mirkļi, kad esi ienācis Kurzemnieka sētā un laipni pieņemts. Kur skarbo jūras vēju rūdīti māju saimnieki tev atveras ar stāstiem par ģimenes sensenām tradīcijām. Es steidzu tos uz klausīt un dokumentēt. Īpaša interese ir par piejūras vienkāršo zivju ēdienu pagatavošanas receptēm. Viena no tām ir "Piklesti", auksti kūpinātas butes vira. Tās lieliski papildina galveno izpētes tēmu.

"Dūmbūd" kā to sauc Kurzemes krasta ļaudis – savā dziļākajā būtībā ir ūdens dzīvi nokalpojusi zvejas laiva. To pārzāgējot uz pusēm un smailos galus slienot uz augšu veidojas arhitektoniski neatkārtojama būve, kuras pamat pielietojums ir zivju kūpinātava. Tās ieņem tikpat lielu lomu sētas dzīvē kā pirts vai saimniek' māja.

Man uzdevums ar zīmējuma palīdzību saistošā veidā pievērst skatītāja uzmanību kultūras vēstures liecībām to saglabāšanā autentiskajā vidē. Zīmējumi tiek radīti sēpijas, sanginas un ogles tehnikās.

Šis darbs notiek lēni, pamatīgi no sirds. Paraleli zīmējumu veidošanai mācos dūmbūd' punkts punktā uzmērīt, dokumentēt pēc vēsturnieku prasībām. Lai izdodas!

The topics I deal with in my artist's work are mainly related to water...

I would like to highlight one that has attracted me since 2015 when I came across a specific structure in the layout of seaside homesteads while wandering around the fishermen's farms of the Kurzeme coast. An increased spark to study it was created by the words of local residents: "We don't have those anymore!" This is where the moment of research begins, because - why not? I say: "It can't be!" The work of creative research has been filled with pleasure, even excitement, for nine years and continues. Those are special moments when you have entered the local Kurzeme homestead and been welcomed. When tempered by the harsh sea wind, the owners of the houses open up to you with stories about the ancient traditions of the family. I rush to hear them and document them. Recipes for cooking simple fish dishes from the seaside are of particular interest. One of them is "Piklesti", a cold-smoked fish dish. It perfectly complements the main research topic. "Dūmbūd" as the people of the Kurzeme coast call it - in its deepest essence is a fishing boat that served water life. By sawing it in half and pointing the pointed ends upwards, an architecturally unique structure is formed, the basic use of which is a fish smokehouse. They play as big a role in the life of the homestead as the sauna or the owner's house. My task, with the help of a drawing, is to draw the viewer's attention to the evidence of cultural history, to their preservation in an authentic environment, in an engaging way. Drawings are created in sepia, sanguine and charcoal techniques. This work is done slowly, and thoroughly from the heart. In parallel with making drawings, I am learning to measure smokehouses point by point, to document according to the requirements of historians. Good luck!

ANTRA BĒRZIŅA

MG. PAED., PASNIEDZĒJA, PROJEKTU VADĪTĀJA

MG. PAED., LECTURER, PROJECT MANAGER



Ar Ainavu arhitektūras un plānošanas studentiem strādāju jau kopš 2005. gada. Vienmēr esmu teikusi – tas ir mans hobijs, jo, kas gan pedagogam var būt labāks, kā strādāt ar motivētiem un ieinteresētiem studentiem un topošie ainavu arhitekti tādi ir! Sākotnēji studiju kurss saucās “Krāšņumaugi”. Kopš 2018. gada kurss tika paplašināts un sadalīts trijos semestros “Apstādījumi I, II un III”.

Pēc pamatzglītības esmu agronoms – dārzkopis ar bakalaura grādu lauksaimniecībā un maģistra grādu pedagoģijā, un vienmēr joma, kas mani ir interesējusi un aizrāvusi ir viss, kas saistīts ar apstādījumiem – krāšņumaugiem (puķēm, kokaugiem), auglaugiem un dārzaugiem.

Mans pamatdarbs no 2007. gada ir LBTU Mūžizglītības centrs, kurā plānojam un organizējam dažādus kursus, apmācības, programmas pieaugušajiem, mūsu universitātes kompetences jomās. Līdz ar centra dibināšanu, tika izveidota Profesionālās pilnveides izglītības programma “Dārzu un ainavu arhitektūra”, kurā esmu programmas vadītāja, mācību procesa organizētāja un lektore. Visu šo gadu laikā ir bijušas viena vai vairākas grupas un interesentu nekad nav trūcis. Tas ir veids, kā ar šo jomu nesaistītus interesentus, iepazīstinātu ar pamatprincipiem dārza un ainavas veidošanā, ekoloģiski pamatotā augu izvēlē, lai realizētu ideju par savu sapņu dārzu.

I have been working with landscape architecture and planning students since 2005. I have always said that this is my hobby, because what could be better for a lecturer than working with motivated and interested students, and future landscape architects! Initially, the study course was called “Ornamental Plants”. Since 2018, the course has expanded and divided into three semesters “Greenery I, II and III”.

After primary education, I am an agronomist - a horticulturist with a bachelor's degree in agriculture and a master's degree in pedagogy, and the area that has always interested and fascinated me is everything related to greenery - ornamental plants (flowers, trees), fruit plants and vegetables. My main job since 2007 is the Lifelong Learning Center of LBTU, where we plan and organize various courses, trainings, and programs for adults in the areas of competence of our university. Along with the establishment of the centre, the Professional Development Education Program “Garden and Landscape Architecture” was established, in which I am the program leader, organizer of the learning process and lecturer. During all these years, there have been one or more groups and there has never been a shortage of interested people. It is a way to introduce those not related to this field to the basic principles of garden and landscape design, ecologically based plant selection, to realize the idea of their dream garden.



4

ATBALSTĪTĀJI

SUPPORTERS

ROTAĻU LAUKUMI NO VĪZIJAS LĪDZ REALITĀTEI

Mēs savos projektos apvienojam dizainu, tehnoloģijas un dzīvesprieku!

FIXMAN

www.fixman.lv



Talsi, Latvija / 2022
Foto: Jurgis Rikveilis



Lorberg

Pflanzen seit 1843





WWW.LORBERG.COM

GREEN URBAN

GREEN URBAN - zaļo jumtu, koku sakņu aizsardzības sistēmu un notekūdens apsaimniekošanas risinājumu izplatītājs. Piedāvājam labākos zaļā jumta risinājumus, kā arī risinājumus ilgtspējīgai pilsētvidei. Piegādājam inovatīvus risinājuma produktus, Latvijā lielākajiem būvuzņēmumiem un realizējot Latvijas vadošo arhitektu un ainavu arhitektu projektu prasības.

**MŪSU RISINĀJUMI
DOD PILSĒTAI ELPU!**



LAIMIŅU PAKLĀJS



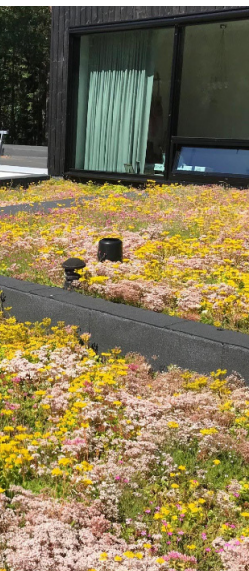
**BIOĻĪSKI DAUDZ
JUMTA PAKLĀJI**



LAIMIŅU KASETES JUMTIEM



SLODZI IZLĪDZINOŠ



VEIDĪGIE ZAĻĀ



**KOKU SAKŅU AIZSARDZĪBAS
SISTĒMAS**



ZAĻO JUMTU SISTĒMAS



IE PANEĻI



KOKU SAKŅU ENKURI

**Vēlies uzzināt vairāk par Mūsu
pieāvātajiem produktiem?
Zvani!
Mēs Tev palīdzēsim rast labāko
risinājumu.**

valdis@greenurban.lv
Tel: 27034977

elza@greenurban.lv

www.greenurban.lv





GALANTUS

DĀRZU MĀKSLA

25

WWW.GALANTUS.LV



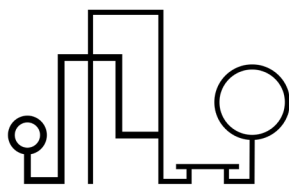
LABS PARTNERIS STĀDU KOMPLEKTĀCIJAI!

www.stadiblidene.lv

Mārupē t. 27840382
Blīdenē t. 29477588







LANDSCAPE CONSTRUCTION

GODELMANN – apbrīnojama Vācu ģimenes betona izstrādājumu rūpnīca ar 75 gadu pieredzi, kas ražošanas procesā panākuši CO2 neitrālu koeficientu, apliecinot ilgtermiņa rūpi par mūsu planētu.

GODELMANN komanda pauž harmoniju starp cilvēku un akmens vismaz 3mlj. dažādos betona izstrādājumos: betona flīzes, terašu plāksnes, bruģis gājēju celiņiem, bruģis visa veida transportam no 8-20cm biezumā, EKO bruģis, bruģa plāksnes no ierastā izmēra līdz pat lielformāta betona plāksnēm, kāpnes un atbalsta sienas, dizaina elementi dārzam, betona puķupodi, taktīlais bruģis, bortakmeņi un lietus ūdens notekas, kā arī dizaina elementi interjeram un bruģa kopšanas līdzekļi.

Pateicoties vismaz 17 dažādām virsmas apstrādes metodēm, betona bruģim iespējam iegūt arī dabīga akmens izskatu. Tas ir liels ieguvums būvniecības procesā, jo šādam betona bruģim visas malas ir taisnas, kas ekonomē izdevumus, to iestrādājot.

Īpaši jāizceļ arī Klimata akmens, kas radīts, domājot par mūsu planētas ilgtspēju, atrisina ļoti daudzus pārkaršanas izaicinājumus pilsētvidē (urban heat island).

Mēs – LANDSCAPE CONSTRUCTION komanda – lepojamies būt GODELMANN vēstneši Latvijā, Lietuvā un Igaunijā.

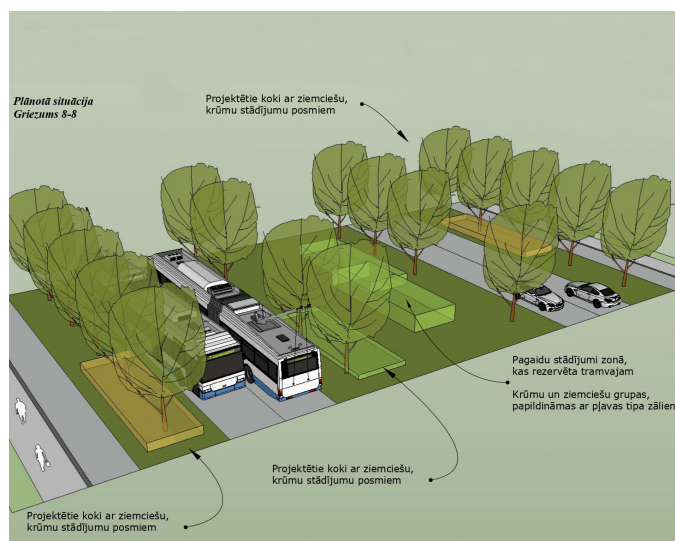
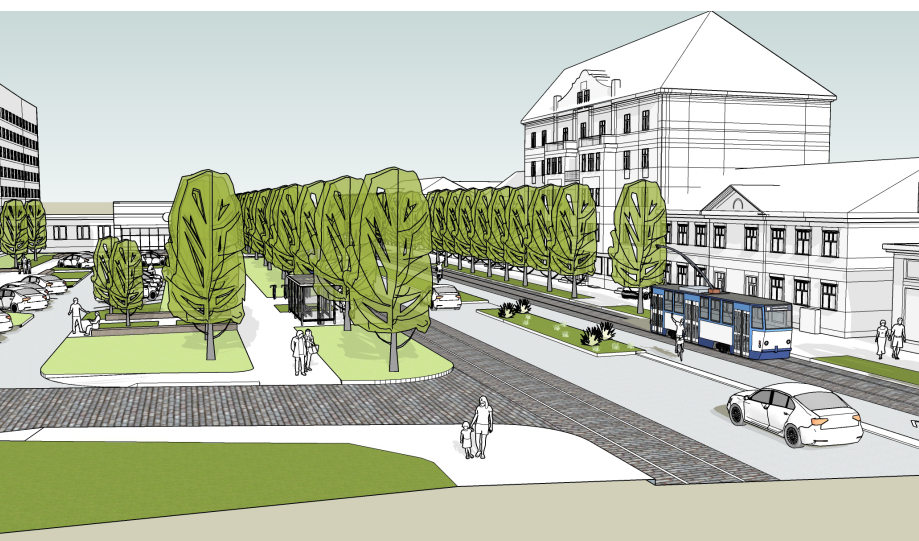
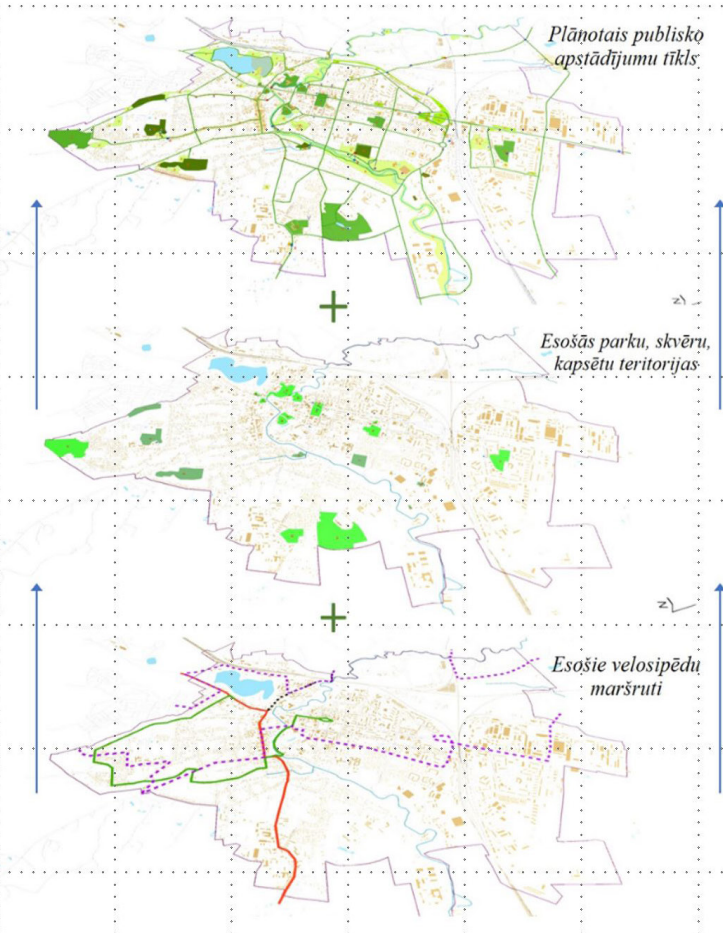
Kvalitāte – augstākie Vācijas standarti.

GODELMANN betona bruģis tiek testēts atbilstoši Vācijas DIN standartiem un ar lepnumu ziņo, ka testēšanas rezultāti vairākkārtīgi pārsniedz Vācijas būvizrādājumu atbilstības normatīvus. Produktu testēšanā tiek izmantots arī sāls, tāpēc bruģim nevar kaitēt ceļu apsaimniekotāju ziemas paradumi, izmantojot sāls un smilšu maisījumu. Bruģa krāsas tiek iegūtas turpat laboratorijās un bruģa virskārtā izmantotā kvarca smiltis.

www.landscapeconstruction.lv
info@landscapeconstruction.lv
t. +371 26416223







AINAVAS

AIPI IZPĒTES UN
PLĀNOŠANAS

INSTITŪTS

www.ainavasinstituts.lv
ainavas.instituts@gmail.com
t. +371 26442753

AINAVA IR MŪSOS - AINAVA IR VISAPKĀRT!
AINAVA VISAPTVEROŠĀ, AINAVA DETALĀS ...

Esam ainavu arhitektu un plānotāju komanda ar vairāk nekā 20 gadu pieredzi. Ainava ir mūsu sirdslieta, sākot ar plašām lauku un pilsētas ainavām mums visapkārt un beidzot ar detaļām, kas piedod vietai savu īpašo auru un atpazīstamību.

IZPĒTE UN ATZINUMI

- Dažāda mēroga lauku un urbānās ainavas pētījumi
- Ainavas atzinumi un novērtējumi
- Metodiku izstrāde ainavu novērtēšanai, plānošanai

PLĀNOŠANA

- Ainavu, publiskās ārtelpas, apstādījumu un labiekārtojuma tematiskie plānojumi
- Ainavu pārvaldības un apsaimniekošanas plānošana, vadlīniju izstrāde

PROJEKTĒŠANA, VĪZIJAS UN KONKURSI

- Publiskās ārtelpas attīstības vīzijas un būvprojekti
- Parku, skvēru un publisko dārzu projektēšana
- Apstādījumu un labiekārtojuma detalizācija un specifikācija
- Dažādu instalāciju un īslaicīgu ārtelpas elementu radīšana

LEKCIJAS UN KONSULTĀCIJAS par ainavas jautājumiem

THE LANDSCAPE IS IN US - THE LANDSCAPE IS ALL AROUND! LANDSCAPE COMPREHENSIVE, LANDSCAPE IN DETAILS...

We are a team of landscape architects and planners with more than 20 years of experience. Landscape is close to our heart, from the vast countryside and urban landscapes all around us to the details that give a place its own special aura and recognition.

RESEARCH AND FINDINGS

- Research of rural and urban landscape of various scales
- Landscape assessments
- Development of methodologies for landscape assessment and planning

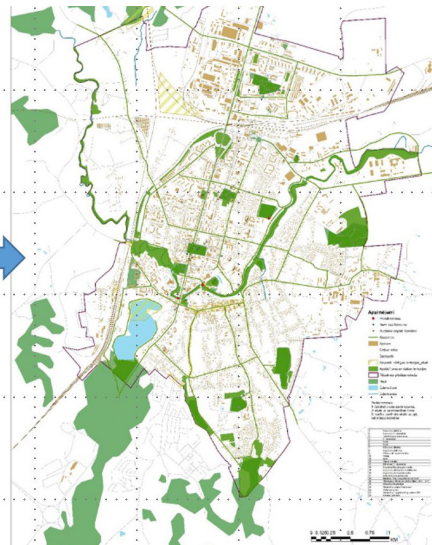
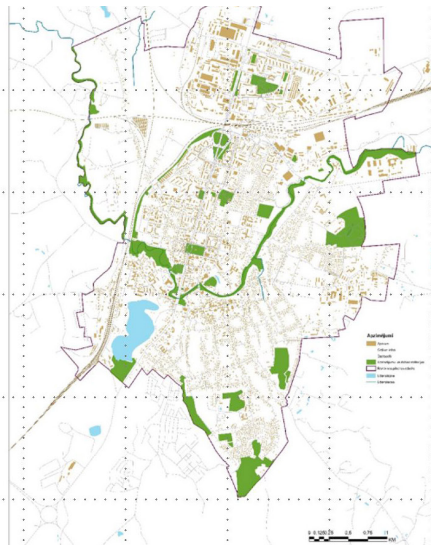
PLANNING

- Thematic plans of landscape, public spaces, greenery and other features
- Landscape policy and management, development of guidelines

DESIGN, VISIONS AND COMPETITIONS

- Development proposals and construction projects of public space
- Designing parks, squares and public gardens
- Landscape detailing and specification
- Creation of installations and temporary outdoor elements

LECTURES AND CONSULTATIONS on landscape issues



KONTAKTI

LBTU MEŽA UN VIDES ZINĀTŅU FAKULTĀTES

AINAVU ARHITEKTŪRAS UN PLĀNOŠANAS INSTITŪTA MĀCĪBSPĒKI UN VIŅU KONTAKTI:

Profesore Dr.arch. **Aija Ziemeļniece**

e-pasts: aija@k-projekts.lv

mob. 29156945

Profesore Dr.arch. **Daiga Skujāne**

e-pasts: daiga.skujane@lbtu.lv

tāl. 26522344

Profesore Dr.arch. **Natalija Nitavska**

e-pasts: natalija.nitavska@lbtu.lv

mob. 26442753

Asociētā profesore Dr.oec. **Ilze Stokmane**

e-pasts: ilze.stokmane@lbtu.lv

tāl. 26495344

Asociētā profesore Dr.arch. **Una Īle**

e-pasts: una.ile@lbtu.lv

mob. 29165575

Docente Dr.arch. **Madara Markova**

e-pasts: madara.markova@lbtu.lv

mob. 28206984

Docente Dr.arch. **Kristine Vugule**

e-pasts: kristine.vugule@lbtu.lv

tāl. 29206298

Docente Dr. arch. **Renāte Čaupale**

e-pasts: renate.caupale@lbtu.lv

tāl. 26176403

Lektors Mg. arch **Artūrs Mengots**

e-pasts: arturs.mengots@lbtu.lv

mob. 26499163

Pasniedzēja Mg.arch. **Iveta Lāčauniece**

e-pasts: iveta.lacauniece@lbtu.lv

tāl. 29269076

Pasniedzēja Mg. paed. **Antra Bērziņa**

e-pasts: antra.berzina@lbtu.lv

mob. 29171112

Pasniedzēja Mg. arch. **Aiga Spāge**

e-pasts: aiga.spage@lbtu.lv

mob. 26627626

Docente Dr.arch. **Kristine Dreija**

e-pasts: kristine.dreija@gmail.com

mob. 22007585

Pasniedzēja Mg. art. **Kate Seržāne**

e-pasts: 8skate8@gmail.com

mob. 29205106

Profesors PhD. **Simon Bell**

Igaunijas Dzīvības Zinātņu universitāte
(Estonian University of Life Sciences)

e-pasts: simon.bell@emu.ee

ATBALSTĪTĀJI

Meža un vides zinātņu fakultāte

Akadēmijas iela 11, Jelgava
e-pasts: mvzfdek@lbtu.lv
tāl. 63021413; 20202256
<http://www.mvzf.lbtu.lv/>



SIA Green urban

Graudu iela 4a, Jelgava, LV 3001
tel: + 371 27034977
Email: andris@greenurban.lv
<http://www.greenurban.lv/>



SIA "Fixman"

Vienības gatve 87C-4, Rīga, LV-1004
tel: +371 67616465
Email: birojs@fixman.lv
<https://fixman.lv/>



SIA Alejas projekti

Graudu iela 4a, Jelgava, LV 3001
tel: +371 29432512
Email: birojs@alejasprojekti.lv
<https://www.alejasprojekti.lv/>



SIA GALANTUS

Dārzu iela 6, Ventspils, LV 3601
tel: + 371 29 235 928
Email: birojs@galantus.lv
<https://www.galantus.lv/>



SIA ALPS

Adrese: Sporta iela 2 k-1, Rīga, LV 1013
tel: +371 29 407 747
Email: ilze@alps.archi
<http://www.alps.archi/lv/>



Ltd Lorberg

Baden-Baden, Germany
tel: +49 (0)33 23 38 40
Email: lorberg@lorberg.com
<https://www.lorberg.com/>



SIA Labie koki

Babītes pagasts, Mārupes novads, LV-2107
tel: +371 67273005
Email: info@labiekoki.lv
<http://www.labiekoki.lv/>



SIA Landscape Construction

Dēļu iela 5, Rīga, LV-1004
tel: +371 26416223
Email: info@landscapeconstruction.lv
<https://landscapeconstruction.lv/>



SIA Ainavas izpētes un plānošanas institūts

Loka maģistrāle 9 - 28, JELGAVA, LV-3004
tel: +371 26442753
Email: ainavas.instituts@gmail.com
<https://www.ainavasinstituts.lv/>



SIA "Blīdenes stādudzētava"

Saldus novads, Blīdenes pagasts
LV-3852, Latvija
tel: +371 29477588
Email: info@stadiblidene.lv
<http://www.stadiblidene.lv/>



AS "Latvijas Finieris"

Bauskas iela 59, Rīga, LV-1004
tel: +371 67067207
Email: info@finieris.lv
<https://www.finieris.lv/>





LATVIJAS BIOZINĀTŅU UN TEHNOĻIJU UNIVERSITĀTE
MEŽA UN VIDES ZINĀTŅU FAKULTĀTE

Latvia University of Life Sciences and Technologies
Faculty of Forest and Environmental Sciences